

平福穂庵 《乳虎》 1890年



平福百穂 《獅子図》(右隻) 1915年頃



千秋美術館  
コレクション展

どうぶつ美術館

3月24日(日)まで開催中!

【会場】 千秋美術館 ☎(836)7860

【観覧料】 一般300円、大学生200円、高校生以下無料

迫力満点のライオンやトラ、ふわふわとした毛並みのサルやウサギ、凜々しい馬など、写実的なものからデフォルメされたものまで、オリジナリティあふれる動物たちを千秋美術館の所蔵品を中心に、特別出品を加えた42点を紹介します。

# 広報 秋田

市民の生活情報誌

- |                 |                |
|-----------------|----------------|
| 2 市長コラム         | 7 市役所からのお知らせ   |
| 3 3/16 動物園春の開園! | 12 上下水道の広場     |
| 4 来年度の秋田市予算案    | 16 育児/情報チャンネルa |
| 6 4月の統一地方選挙日程   | 24 秋田市工芸品まつり   |

第1・第3金曜日発行

2019(平成31)年  
3月1日号  
No.1932

みんなで  
ごみ減量

環境都市推進課  
☎(888)5706

H31年1月の1人1日当たりの家庭系ごみ  
排出量(資源化物・水銀含有ごみを除く)=

521  
グラム

▶H30年4月~31年1月の排出量累計から算出

2025年度  
までの  
減量目標  
480グラム



除排雪のお問い合わせはコールセンターへ▶☎(888)9400(午前8時~午後8時)



台南市の黄偉哲市長(前列右から2人目)らと

市長コラム

# 日っネカ心

秋田市長 ● 穂積 志(もとむ)

## 台湾を訪ねて

1月に台南市<sup>タイナン</sup>を訪問してきました。台南市は台湾南西部に位置し、主要都市である台北<sup>タイペイ</sup>からは新幹線で2時間ほどの人口190万の大都市です。台湾といえば、通年の定期チャーター便就航が決まり、3月30日には待望の第一便が就航します。私も何度か参加しておりますが、これまで知事のトップセールスをはじめ県内市町村長らが共に地道な努力を重ねてきたもので、そういった活動が着実に実を結んだものと考えています。

チャーター便は、週2往復することになっており、台湾との時間的・経済的・感覚的距離が格段に短縮されます。市としてはこの利便性向上を最大限活用し、まずはインバウンド・アウトバウンド両面からの観光振興と市民交流につなげたいと考えています。訪問後すぐに、台南市の黄偉哲市長と親しく会談する機会をもつことができましたが、近い将来、

両市間で幅広い分野にわたる相互交流に力を入れていくことを確認してきました。

今回は、秋田公立美術大学の霜鳥学長と佐藤秋田市教育長も同行しています。台南市との交流は、平成29年に台南應用科技大学と美大が学術的成果の向上を目的に協定を締結しています。そもそもこれが交流の端緒となったものであり、早速今年中には、相互の教員派遣を通じて互いに特別講義を行うことになっていきます。今後は、学生や地域を巻き込みながら交流を深化・発展させていきたいと考えています。

また、夏には台南市の学校と秋田商業高校が、女子バスケットボールを通じたスポーツ交流を予定しています。ほかにも実践的なビジネスなどの分野で、お互い切磋琢磨する場面なども期待できそうです。

実は、台湾に対して私には特別な思いがあります。現在95歳になる母は台南第二女学校の卒業生で、以前は日本の同窓会の会長を務めていました。高校生だった私は、ひと頃、台南在住の母の同級生のお嬢さんと文通していたこともありました。そして、昭和20年の終戦の年、当時台湾にいた私の両親は、台南市に程近い高雄市の製糖工場で結婚式を挙げたと聞いています。二人にとっても、台湾は若い頃の思い出深い地ということになります。私が今こうして台湾との交流に携わっていることを考えると、何か不思議な縁を感じています。

台南市は日本統治時代の建築や文化財などが残る美しい古都で、人々もとても親日的です。みなさんもチャーター便を利用して行ってみたいいかがでしょうか。きっと、初めてでもなぜか懐かしいようなお気に入りのスポットがいくつもみつかることと思います。

◆市長の動向などは、市ホームページでお伝えしています。 <https://www.city.akita.lg.jp>

インバウンド=外国から観光などで日本を訪れること/アウトバウンド=日本から外国を訪れること



ライオンの子ども

# 大森山で 待っています!

大森山動物園～あきぎんオモリンの森～

## 3/16(土) 通常開園!



ミーアキャット



シマフクロウ



フタコブ  
ラクダ



アムールトラ

★ミーアキャット展示場がリニューアル&シマフクロウが仲間入り!

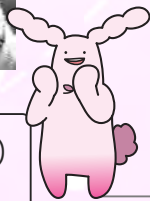
16(土)  
の  
イベント

▶8:50からビジターセンター正面ゲート前でオープニングセレモニー…動物たちとオモリンがお出迎え! 先着50組に動物園オリジナルグッズを進呈。秋田銀行提供のお菓子もプレゼント!(無くなり次第終了)

▶9:15頃から大屋根広場で秋田公立美術大学の小牟禮尊人教授が、イヌワシ「鳥海」をモチーフに制作したガラス作品を解説

▶大森山動物園のヒーロー「ミルヴェンジャーア」も登場!

▶美大学生による動物フェイスペインティング



開園日時	3月16日(土)▶12月1日(日) 9:00~16:30 (入園は16:00まで)
入園料	720円(高校生以下無料) 年間パスポート1,230円
問い合わせ	☎(828)5508 大森山動物園 <input type="button" value="検索"/>

16(土)  
17(日)  
の  
イベント

▶普段は有料のエサやり体験が無料に!…サル山、ラクダ、ヤギ、ゾウ、ポニー、キリン、カピバラなど

▶なかよしタイム…ウサギ、モルモット、ポニーなどとふれ合えます!

▶クラフトショップ…手作り雑貨、アクセサリーの販売



## My Zoo ガーデナー募集! 動物園内の花壇づくりにご協力を

対象▶おとな5人以内の家族またはグループ 区画▶6区画(1区画=3~6㎡程度)

◆花壇に植える草花は、各自で準備していただきます。ガーデナーには、花壇づくりのためのパスポート(無料入園券)を交付します。活動は最終開園日の12月1日まで

【申し込み】はがき、電話、FAX、Eメールのいずれかで、「My Zoo ガーデナー申し込み」と明記し、代表者氏名・住所・電話番号、参加人数を4月5日(金)までにお知らせください(応募多数の場合は抽選)。

〒010-1654 浜田字潟端154 大森山動物園 ☎(828)5508・FAX(828)5509・Eメール ro-inzo@city.akita.akita.jp



入場無料

申込不要  
直接会場へ

第10回  
なんびあ 魅力アップセミナー  
**高木美保さん講演会**



日時 3月16日(土)14:00~16:00

会場 南部市民サービスセンター別館(牛島)

問い合わせ▶南部地域づくり協議会☎(853)5727

大森山動物園の名誉園長を務める高木美保さんを講師にお迎えします。演題は「動物園の窓を通して見る生きものたちの多様な世界」。講演後、15:00からは小松 守園長とのフリートークと質問コーナーもあります。先着220人。

■会場へは公共交通機関などでお越しください



# 元気な秋田市を次の世代へ



## 平成31年度当初予算案

全体予算額 【前年度比2.9%増】  
**2,368億8,269万円**

### 【会計別の予算額】

- ◆一般会計 1,345億円  
 県・市連携文化施設整備事業や扶助費の増などにより、前年度比5.3%増(構成比は下図)
- ◆特別会計 696億5,959万8千円  
 介護保険事業会計における保険給付費の増などにより、前年度比1.3%増
- ◆企業会計 327億2,309万2千円  
 下水道事業会計における建設改良事業の減などにより、前年度比3.0%減

平成31年度の予算編成においては、人口減少対策に引き続き取り組みとともに、「新・県都『あきた』成長プラン」「第13次秋田市総合計画」に掲げた施策事業を着実に推進するため、経営資源を重点的に集中的に配分した編成に努めました。予算案は、現在開会中の市議会定例会で審議が行われています。その概要について、「新・県都『あきた』成長プラン」推進計画に掲げる5つの将来都市像に沿って、新規事業を中心にお知らせします。

**問い合わせ**  
 財政課 ☎(8888)5466

\*平成31年度のおもな事業については、継続分も含め、議決後に改めて広報あきたでお知らせします。

## 1 豊かで活力に満ちたまち

### ●農山村地域活性化センターの運営

旧上新城中学校の校舎を活用した交流施設が、4月にオープン(9ページに関連記事)



### ●中小企業振興基本条例の推進

中小企業振興基本条例の制定を契機とし、さらなる中小企業の振興を図るため、中小企業支援のためのファンド(基金)を創設するほか、創業支援拠点施設の中心市街地への移転整備を行います

### ●「第39回全国豊かな海づくり大会・あきた大会」開催経費負担金

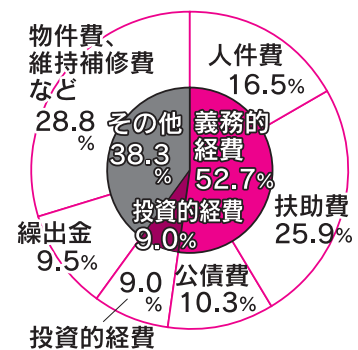
9月7日・8日、県立武道館や秋田港などで開催されます



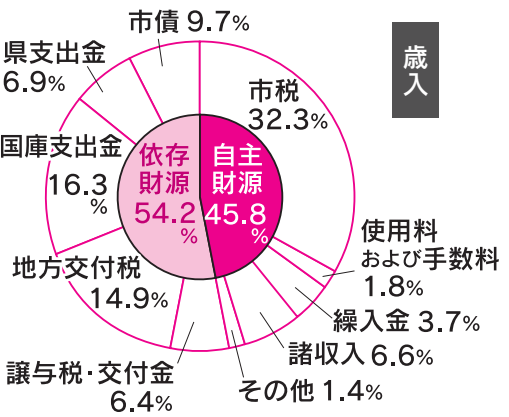
### ●キャッシュレス化の対応検討

市内での決済のキャッシュレス化について、対応方針を検討します

### 一般会計の構成比



歳出



歳入

## ●多言語案内の推進

外国人観光客に対応するため、文化施設などの展示内容を多言語で案内できるQRコードやWi-Fi環境を整備します

## ●フィジー代表チームの受け入れ

「ラグビーワールドカップ(RWC)2019大会」での事前合宿受け入れと、それに伴う交流イベントや応援観戦ツアーなどを開催します

## ●秋田市への移住促進

引き続き、移住希望者への情報発信、支援制度などの充実を図るほか、新たに、東京圏からの移住者への支援金の支給と、若者世代に対し、移住経費の一部を補助します



RWCは9月開幕



Aターンフェアでの秋田市の移住相談ブース

## 2 緑あふれる環境を備えた快適なまち

### ●ごみ減量対策

雑がみの分別やレジ袋削減に向けた取り組みを充実させるほか、新たに古布・古着回収ボックスを設置します



第2リサイクルプラザ



秋田駅西口駅前広場

### ●第2リサイクルプラザの大規模改修

施設の長期使用を図るため、大規模改修を実施します。2020年度完成予定

### ●秋田駅西口駅前広場の改修

広場内の交通機能の向上や県都の玄関口にふさわしい広場として、既存の駐車場周辺を整備します。2020年春完成予定

### ●危険ブロック塀などの除却

小学校の通学路に面する危険なブロック塀などの除却工事に対し、費用の一部を補助します

## 3 健康で安全安心に暮らせるまち

### ●古川流域の治水対策

浸水被害軽減のため、国・県・市の3者が連携し、総合的な治水対策に向けた調査などを行います

### ●通学路標示の修繕

登下校時の交通安全を確保するため、道路上に設置している通学路標示の修繕を行います

## ●風しん抗体検査費・予防接種費用助成

妊娠を希望する女性とその配偶者、抗体保有率の低い世代の男性などを対象に助成を行います

## ●山岳救助隊の創設

山岳事故などにおける消防救助体制の充実強化を図ります

## 4 家族と地域が支えあう元気なまち

### ●子ども子育て支援事業計画の策定

2020年度から5年間を計画期間とする、次期

「子ども子育て未来プラン(秋田市子ども子育て支援事業計画)」を策定します



### ●在宅子育てサポート事業の対象拡大

在宅で子育てをしている家庭に提供している、子育てサポートクーポンの対象を0歳児まで拡大します

### ●児童虐待防止の推進

児童虐待の未然防止と早期発見・早期対応を図るため、新たに子ども家庭総合支援拠点を子ども未来センター内に設置し、心理担当支援員を配置します

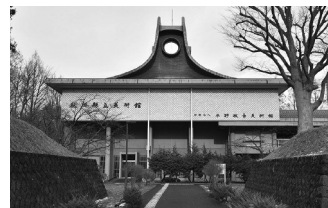
### ●下北手地区コミュニティセンターの改築

老朽化に伴う建替工事を行います。2020年度完成予定

## 5 人と文化をはぐくむ誇れるまち

### ●文化創造プロジェクトの推進

2020年度にオープン予定の「秋田市文化創造交流館(仮称)」「旧県立美術館」を拠点として、「芸術・文化によるまちおこし」をさらに推進するために必要な事業の立案、準備などを行います



### ●障がい児者スポーツ活動の応援

「東京オリンピック・パラリンピック」の開催を契機に、障がい児者によりスポーツに親しめる支援体制などを整備します

### ●学校適正配置の推進

将来も良好な教育環境となる小・中学校の配置の実現に向け、保護者や地域のみなさんとともに望ましい学校のあり方を協議します

### ●部活動指導員の配置

中学校部活動の担当教員の負担を軽減するために、技術指導のほか、大会などへの引率ができる非常勤職員を配置します

### ●小学校の大規模改修工事

対象は、明徳・川尻・土崎南の3校

### ●中学校の屋根の防水改修工事

対象は、岩見三内・豊岩の2校

# 統一地方選挙投票日

秋田県議会議員選挙▶4月7日(日)

秋田市議会議員選挙▶4月21日(日)

問い合わせ 秋田市選挙管理委員会事務局 ☎(888)5786

選挙まで  
行ぐぞ!



めいすいくん

## 秋田県議会議員選挙

秋田市で投票できるかた

平成13年4月8日以前に生まれ、平成30年12月28日までに秋田市に住民登録をして、引き続き3か月以上市内に住んでいるかた

◆平成30年12月29日以降に、

秋田市へ転入してきたかたの場合

県内から転入し前に住んでいた市町村での投票になります

\*前の居住地から投票用紙を送ってもらい、秋田市で不在者投票することもできます。前の居住地の選挙管理委員会にお問い合わせください。投票用紙の請求用紙は秋田市選挙管理委員会にもあります。

県外から転入し投票できません

◆平成30年12月7日以降に、

秋田市外へ転出したかた

県内へ転出し秋田市の選挙人名簿に登録されているかたは、秋田市で投票できます。ただし、すでに転出先の選挙人名簿に登録されている場合は、転出先での投票になります

\*「秋田市から転出したかたが投票する際は、「引き続き県内に住所を有する旨の証明書」または「引き続き住所を有する確認」が必要です。「証明書」は、各市町村の住民票担当窓口で無料発行します。

県外へ転出し投票できません

## 秋田市議会議員選挙

秋田市で投票できるかた

平成13年4月22日以前に生まれ、平成31年1月13日までに秋田市に住民登録をして、引き続き3か月以上市内に住んでいるかた

◆次のかたは投票できません

・平成31年1月14日以降に、秋田市へ転入してきたかた  
・秋田市から転出したかた



投票所入場券は、県議選・市議選それぞれ郵便でお届けします

## 不在者投票

県議選・市議選とも、次のような場合は、不在者投票ができます。

【入院中などの場合】 県選挙管理委員会から指定されている病院や老人ホームなどに、入院または入所中のかた

【他の市町村での不在者投票】 仕事の都合などで他市町村に滞在しているかた

【郵便等による不在者投票】 身体障害者手帳もしくは戦傷病者手帳をお持ちで、一定の障がいのあるかた、または介護保険の「要介護5」のかた

## 期日前投票

投票日当日の投票が無理な場合は、告示日翌日から投票日前日までの間、期日前投票ができます。

■期日前投票期間■

県議選…3月30日(土)▼4月6日(土)  
市議選…4月15日(月)▼20日(土)

\*3月30日(土)は、市役所1階市民ホールのみ。

■期日前投票所と投票時間■

あらかじめ、入場券裏面の「宣誓書」に必要事項を記入してお持ちください

▼市役所1階市民ホール

午前8時30分～午後8時

▼西部市民サービスセンター3階

午前8時30分～午後6時

▼北部市民サービスセンター1階

午前8時30分～午後6時

▼河辺市民サービスセンター2階

午前8時30分～午後5時

▼雄和市民サービスセンター1階

午前8時30分～午後5時

▼岩見三内連絡所・大正寺連絡所

午前8時30分～午後5時

▼秋田駅西口ぼぼろーど・イオンモール

秋田2階 午前10時～午後8時

▼秋田大学手形キャンパス大会館2階

4月3日(水)・17日(水)のみ開設

午前11時～午後5時

文中の「広報ID番号」を、  
秋田市ホームページ上の  
検索画面(右)に入力すると  
当該ページへ移行します

秋田市ホームページ <https://www.city.akita.lg.jp>

サイト内検索 よくある質問検索 広報ID検索

「広報ID番号」をここに入力！



## 市役所からのお知らせ

●文中「SC」はサービスセンターの略

休止・休館  
ご了承ください



3月10日(日)、機器点検のため、  
すべての自動交付機(住民票の写  
しなどを交付)と各種証明書のコ  
ンビニ交付を休止します。

市民課 ☎(888)5626

次の日程で、市民SCが休館し  
ます。貸出施設と子育て交流ひろ  
ばも利用できません。

▼3月9日(土)に休館

北市民SC ☎(845)2261  
(自動交付機は利用可)

▼3月16日(土)に休館

東市民SC ☎(853)1039  
西市民SC ☎(888)8080  
(自動交付機は利用可)

南市民SC(御野場) ☎(838)  
1212(自動交付機は利用不可)

▼3月23日(土)に休館

南市民SC別館(牛島)  
☎(853)5735

引っ越しシーズン  
空き家の管理は適正に

空き家は、所有者が適正に管理

することが原則です。冬期間の積  
雪などで、家屋が傷んでいないか  
ご確認ください。また、引っ越し  
で自宅が空き家になる場合は、次  
の点にご留意ください。

■建物の倒壊や、強風で物が飛  
散・落下するなどして、近隣の  
家屋や通行人などに被害を与え  
た場合、その建物の所有者また  
は占有者(実際に使っている人)  
に対し、損害賠償などの管理責  
任が問われることがあります

■現在、空き家を所有している、  
または家族の転居などで空き家  
になる可能性があるという物件  
をお持ちのかたは、「適正に管  
理されているか」「将来的に誰が  
管理するか」などを今一度ご確  
認ください

### ●問い合わせ

・通行人などに危害を及ぼすよう  
な空き家：防災安全対策課  
☎(888)5434

・その他、相談窓口の案内・紹介  
など：市民相談センター  
☎(888)5646

産前産後の国民年金  
保険料が免除されます

産前産後期間の国民年金保険料  
の免除制度が始まります。届出の  
受け付けは4月からです。

対象▼国民年金第1号被保険者(厚

生年金に加入しているかた、厚生  
年金に加入している夫に扶養され  
ているかたを除く)で、出産日が平  
成31年2月1日以降のかた

■保険料の免除期間▼出産予定月か  
出産月の前月から4か月間。多胎  
妊娠の場合、出産予定月から出産月  
の3か月前から6か月間。出産が  
今年2・3月のかたは、4月分以  
降の保険料が免除されます

\*制度上、「出産」とは、妊娠85日  
(4か月)以上の出産をさします  
(死産・流産・早産を含む)。

■届出時期▼出産予定日の6か月前  
から可能です

■届出時の必要書類▼本人確認書  
類、マイナンバー確認書類のほか  
に次の書類が必要です

■出産前の届出：母子健康手帳、医  
療機関が発行した出産予定日など  
の証明書

■出産後の届出：市役所の窓口で出  
生日と親子関係が確認できる場合  
は原則不要。お子さんが別世帯の  
場合は出生証明書や母子健康手帳  
など、出産日と親子関係が分かる  
書類

■死産などによる届出：死産証明  
書、母子健康手帳、医療機関が発  
行した死産などの証明書

■届出の場所▼国保年金課(市役所1  
階)、各市民SC(中央・東部を除  
く)、駅東SC、岩見三内・大正寺  
の各連絡所

\*なお、市役所では、郵送での受  
け付けはしていません。郵送希  
望のかたは、秋田年金事務所へ  
お問い合わせください。

### ●問い合わせ

国保年金課 ☎(888)5633  
秋田年金事務所 ☎(865)2392

あなたが描く、秋田の  
未来を応援します

市と市民活動団体などが協働  
し、地域的・社会的課題の解決を  
めざす公益的な事業の提案を募集  
します。ご提案いただいた内容は  
公開プレゼンテーション(4月開  
催予定)を行い、その結果、採択さ  
れた提案は、市と協定を締結し、  
平成31年度市民協働事業として事  
業化を図ります。

提案の手引きと応募書類の様式  
は、市ホームページまた  
は下のQRコードからダ  
ウンロードできます。



●広報ID番号 1018756

対象▼市民活動団体など  
交付額▼事業に直接要する経費に  
ついて最大100万円

■申込期限▼3月29日(金)3月15日(金)  
必着で、参加表明書の提出が必要

### ●問い合わせ

中央市民SC ☎(888)5642

\*予算の成立状況によって、内容が変更  
になる場合があります。



平成31年2月1日現在の秋田市の人口(平成27年国勢調査の結果を反映した数値)

●人口▶307,728人(-212)…男▶145,096人(-124) 女▶162,632人(-88)

1月分 出生▶154人 死亡▶331人 転入▶417人 転出▶452人

●世帯▶136,189世帯(-72)

●1年前の人口▶310,268人 ( )内は前月比



## 市役所からのお知らせ

●文中「SC」はサービスセンターの略



冊子  
**ごみの分け方・出し方手引き**  
を配布!

ごみの出し方や分別一覧などを掲載している手引きを、3月1日(金)までに市内各世帯へ配布しています。ぜひ活用ください。

### ★ごみの出し方

ワンポイントアドバイス!



…ガス・スプレー缶は「穴を開けず」に「緑色の回収箱へ」

卓上コンロ用カセットボンベ、殺虫・整髪・消臭・制汗・塗料用などのスプレー缶をごみ集積所に出すときは、使い切ってから、穴を開けずに、空き瓶と同じ緑色の回収箱へ入れるようお願いいたします。

…「あきエコどんどんプロジェクト」アプリを配信中

スマートフォンや携帯電話

で、ごみの分別方法やお住まいの地区のごみの収集日が確認できるアプリを配信しています。右のQRコードからダウンロードしてお使いください。詳しくは、「ごみの分け方・出し方手引き」にも掲載しています。



●問い合わせ 環境都市推進課

☎(888)5708

### ごみ減量にご協力を！ 古着を無料で回収します

洗濯済みの古着を無料で回収します。透明な袋に入れてお持ちください。なお、学校の制服は袋を分けてお出してください。受け付けるのは、市内の中学・高校の制服で、卒業後3年以内のものに限りです。デザインが変更された制服はお受けできません。

日時▶3月9日(土)午後1時～3時

会場▶市役所正面の市民の広場

回収しない物▶ネームの付いている物、汚れがひどい物や破れている物、濡れている物、ビニール製品やゴム製品、着物、下着、手袋、靴下、ストッキング、布団、枕、じゅうたん、カーペット

●問い合わせ 秋田市環境活動推進協議会事務局の若松さん

☎(824)4838(平日午後5時

～7時)

\*学生服が必要な方は、(一社)フードバンク秋田へお問い合わせを。☎(845)2868(平日午前10時30分～午後4時)

### 事業者応援！省エネ支援メニュー説明会

県内の事業者などを対象に、国・県・市による省エネ支援に関する平成31年度の補助事業について紹介します。参加無料。先着100人。

日時▶3月26日(火)午後1時30分～4時

会場▶県庁第2庁舎8階大会議室

内容▶経済産業省 環境省の省エネ支援事業施策、県・市の温暖化対策事業、あきた省エネプラットフォームの紹介など

申し込み▶3月19日(火)まで環境総務課☎(888)5704

### 障がいのあるかたの 地域生活を支えます

市では、障がいのあるかたの重度化や高齢化、親亡き後を見据え、サービスを提供する事業所が連携しながら、障がいのあるかたの生活を地域全体で支える体制として、「地域生活支援拠点等」呼称「地域生活支援拠点ういず」を整備しました。

「地域生活支援拠点ういず」で

は、相談や体験利用、緊急時の受け入れなどに対応していくこととし、このうち、グループホームの体験利用や介護者の急病などによる緊急時の短期入所の利用については、短期入所併設型グループホーム「コミュニティライフサポート谷内佐渡ホーム」で相談に応じています。平日の夜間や土日、祝日など、緊急時の短期入所の利用が必要な場合は、同ホームへお問い合わせください。

☎(827)7630

\*利用の際は「障害福祉サービス受給者証」が必要ですので、事前に、障がい福祉課にご相談ください。

●問い合わせ 障がい福祉課

☎(888)5663

FAX(888)5664

### お早めにご相談を お子さんの修学資金貸付

ひとり親家庭のかたを対象に、お子さんが修学する際の入学金や授業料などを無利子で貸し付けます。合格前の申請も可能です。

貸し付けの要件など、詳しくはお問い合わせください。なお、振り込みまでに時間を要しますので、お早めにご相談ください。

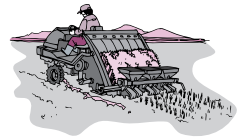
●問い合わせ 子ども総務課

☎(888)5690



## 平成31年度農作業標準受委託料

作業種別	料金(円)	備考		
春作業	耕起	6,000	▶オペレータの1人作業	
	代かき	6,600		
	田植え 機械植え	6,500	▶苗は含まず ▶オペレータと補助労働者の組作業	
側条 機械植え	7,600			
秋作業	脱穀・刈り取り コンバイン	18,600	▶粉運搬費2,500円を含む ▶オペレータと補助労働者の組作業	
	乾燥調整	生乾燥	7,400	▶粉の投入・排出、見回り
		補助乾燥	5,000	
		もみすり	500	▶60* <sub>0</sub> あたりの料金 ▶紙袋は含まず ▶オペレータと補助労働者の組作業
薬剤散布	粉・粒剤 (長管)	800	▶畦畔からの散布 ▶薬剤は含まず	
	粉・粒剤 (短管)	1,500	▶水田の中からの散布 ▶薬剤は含まず	
	乳剤	1,100	▶薬剤は含まず	
あぜ塗り	4,500	▶100* <sub>0</sub> あたりの料金		
草刈り	1,800	▶畦畔および溝畔部分		
溝切り	1,800	▶縦4本、横2本		
一般作業	7,500	▶男女とも1日あたりの料金		



### 来年度の農作業標準受委託料が決まりました

平成31年度の「農作業標準受委託料」を左表のとおり設定しました。この料金は、一般的な10\*<sub>0</sub>区画の圃場条件をもとに算定した標準額を示したものです。あくまでも目安ですので、実際の料金設定は地域の実情に合わせて決めてください。

#### 【受委託料の補足情報】

▼労働時間は原則1日8時間で、「まかない」やその他の現物支給は含まず、委託者が補助的な作業をしないものとします

▼「もみすり」「あぜ塗り」「一般作業」以外、10\*<sub>0</sub>あたりの料金です  
▼50\*<sub>0</sub>区画以上の圃場での基幹3作業(耕起・代かき、田植え、脱穀・刈り取り)は、標準料金の90%とします

▼「手植え」「手刈り」は、一般作業とします

▼標準料金に消費税は含まれていません

#### ●問い合わせ

秋田市農業委員会事務局

☎(888)5796

河辺市民サービスセンター

☎(882)5161

雄和市民サービスセンター

☎(886)5545

### 農山村地域活性化センターの利用者を募集!

旧上新城中学校校舎を活用し、今年4月に開設する「秋田市農山村地域活性化センター」の利用日時を予約する利用形態に応じて、先着順で受け付けます。

利用できる施設は、研修室1、4と多目的ホール(旧体育館のため運動のみの利用)です。サークル活動や各種教室などにご利用ください。なお、利用料金は、施設を管理する指定管理者が定める金額となります。詳しくは、ホームページをご覧ください。

#### ●広報ID番号 1018770

【開館時間】午前10時～午後10時

【利用回数】月8回まで(1回あたり4時間以内)

#### ◆3月中の申込方法

4月以降、研修室1、4を複数月にわたり定期的に利用したいかた  
▼3月1日(金)から15日(金)までの平日に、産業企画課(市役所3階)窓口でお申し込みを(利用者登録が必要)  
4月中に、研修室1、4・多目的ホールを利用したいかた▼3月18日(月)から29日(金)までの平日に、産業企画課(市役所3階)窓口または電話でお申し込みを

#### ◆4月1日(月)以降の申込方法

公共施設予約案内システムまたは

農山村地域活性化センターの窓口か電話でお申し込みください  
\*1人でのご利用は、利用希望日の2日前から予約可能です。ただし、4月1日(月)・2日(火)の利用はできません。

#### ●問い合わせ

産業企画課 ☎(888)5725

#### 入賞おめでとう

#### 読書感想文コンクール

河辺・雄和の小・中学生を対象としたコンクールの入賞者のみならず(氏名は感想文原文のまま。敬称略)。

#### 【小学校下学年の部】

最優秀賞▶浅沼愛梨(雄和小3年)

優秀賞▶東海林みあ(雄和小3年)

入選▶ささ木げん太(河辺小2年)

いまいみさき(雄和小3年)

#### 【小学校上学年の部】

最優秀賞▶高橋美羽(河辺小4年)

優秀賞▶菅原まこと(河辺小5年)

入選▶佐藤希里斗(河辺小5年)

佐藤杏美(河辺小5年)

#### 【中学校の部】

最優秀賞▶鎌田遥香(雄和中1年)

優秀賞▶鈴木琉翔(岩見三内中1年)

浅沼愛菜(雄和中1年)

入選▶小野寺真優(雄和中1年)

加藤菜々海(雄和中1年)

#### ●問い合わせ

ほくとライブラリー  
雄和図書館 ☎(886)2853

文中の「広報ID番号」を、  
秋田市ホームページ上の  
検索画面(右)に入力すると  
当該ページへ移行します

秋田市ホームページ <https://www.city.akita.lg.jp>

サイト内検索

よくある質問検索

広報ID検索

「広報ID番号」をここに入力！



## 市役所からのお知らせ

●文中「SC」はサービスセンターの略

●今月納期の市税  
国民健康保険税



●第9期(納期限4月1日付)

●納期内の納付をお願いします。

●市税の納付には、簡単に便利な口座振替をご利用ください。

●国保年金課 ☎(8888)5634

●確定申告は  
お済みですか？



●確定申告の期限は次のとおりです。納税額が30万円以下のかたは、自宅のパソコンなどで作成したQRコードによるコンビニ納付もできます。

●3月15日(金)が申告・納期限。申告所得税および復興特別所得税、贈与税  
4月1日(月)が申告・納期限。個人事業者の消費税および地方消費税

●国税庁ホームページや電話相談センターをご利用ください

●税金に関する一般的な質問や申告書の作成方法などについては、国税庁ホームページをご覧いただくか、最寄りの税務署に電話

の上、音声案内に従い、「011確定申告に関するご相談」または「11税金に関する一般的なご相談」を選択してご確認ください。

●国税庁のホームページ

<http://www.nta.go.jp>

●問い合わせ

●秋田南税務署 ☎(832)4121

●秋田北税務署 ☎(845)1161

●軽自動車・バイクの廃車  
申告をお忘れなく

●軽自動車税は、4月1日現在でバイクや軽自動車などを所有しているかたに全額課税されます。廃車にしたいバイク・軽自動車があるかたは、4月1日までに廃車申告をお済ませください。申告時の必要書類はお問い合わせを。

●廃車申告の問い合わせ先

●125cc以下のバイク、小型特殊自動車  
車☎市民税課 ☎(888)5475、

●河辺市民SC、雄和市民SC

●125cc超250cc以下のバイク☎秋田県軽自動車協会 ☎(896)6811

●軽自動車☎軽自動車検査協会

☎050-3816-1834

●250cc超のバイク☎秋田運輸支局

☎050-5540-2012

●軽自動車税の「税止めの申告」

●秋田ナンバーのバイク・軽自動車の手続きを県外の窓口で行い、税止めの申告をしていないかたは、

●市民税課に申告してください。

●軽自動車税の「経年車重課」

●最初の新規検査から13年を経過した軽自動車(平成31年度は、車検証の初度検査年月が平成18年3月以前の車両)に対し、おおむね20%税率が上乘せされます。

●問い合わせ

●市民税課 ☎(888)5475

●「ありがとうのダリア」  
交換はお早めこー！

●市では、お子さんの誕生を祝い、対象となるかたへ2千円相当のダリア券を贈呈する「ありがとうのダリア」推進事業を行っています。ダリア券には使用期限がありますので、交換はお早めに。

●平成30年度のダリア券の使用期限  
2月末までにダリア券の交付を受けた場合☎3月31日(日)

●3月中にダリア券の交付を受けた  
場合☎交付後30日以内

●対象

●①秋田市に出生届を提出したかた  
②里帰りなどで他市町村へ出生届を提出し、母子健康手帳別冊の交付手続きのため来庁した秋田市民のかた

●ダリア券交付窓口

●市民課、各市民SC(中央・東部を除く)、駅東SC、岩見三内・大正寺の各連絡所、子ども健康課(八橋

●の市保健所内・対象②のかたのみ)  
ダリア券の使用法

●交付の際にお知らせする「指定ラフォーショップ等」へ電話でご予約後、指定日にダリア券を持って、使用期限までに予約した店舗で交換してください。ダリアの入荷までには約1週間かかりますので、ご注意ください。

●問い合わせ

●産業企画課 ☎(888)5724

●市内産の安全安心な  
「秋田錦牛」が学校給食に

●今年度も秋田県畜産農業協同組合から、県内産黒毛和牛ブランド「秋田錦牛」のPRと、学校給食での地産地消を目的に、市内の小学校へ牛肉の提供がありました。

●1月29日には、今回提供を受けた保戸野小と明徳小で、この牛肉を調理した「大根のべっこう煮」がメニューとして出され、子どもたちは市内産の安全安心なお肉を、生産者に感謝の気持ちを込めていただいています。



●問い合わせ

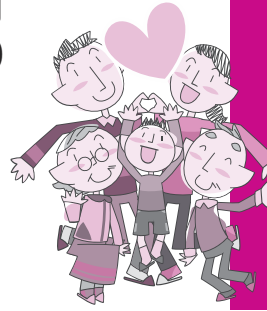
●農業農村振興課

☎(888)5738

## 3月と9月は秋田市自殺対策強化月間

健康管理課 ☎(883)1180

# 守ろう 大切な いのち



3月は進学や就職などで環境が変化するかたが多く、気持ち落ち着かなかつたり、さまざまな悩みを抱えやすい時期でもあります。

市では、3月と9月を自殺対策強化月間と定めています。次の項目に当てはまる場合、自殺のサインかもしれません。自分自身や周りの人のこころの変化に気づいたら、一人で抱え込まずに相談をしましょう。

### こんなことはありませんか？

- ① 気分が沈む、気力がわかない、眠れないなどのうつ病の症状がある
- ② 頭痛、肩こり、体のだるさなど、原因不明の身体の不調が長く続いている
- ③ 飲酒量が増えた
- ④ 安全や健康が保てない
- ⑤ 仕事の負担が急に増えた、大きな失敗をした、失職した
- ⑥ 職場や家庭でサポートが得られない
- ⑦ 本人にとって価値あるものを失った
- ⑧ 重症の身体の病気にかかった
- ⑨ 自殺を口にする  
→①～⑧に複数該当する人が自殺を口にするのは大変危険な状態です
- ⑩ 自殺未遂をした

### 各種相談のお申し込みは健康管理課へ

#### ◆精神科医による精神保健福祉相談

原則通院していないかたが対象です。ご本人やご家族、関係者などからの相談に応じます。定員は1日2人。

日時▶毎月第1・第3木曜、午後1時30分～4時 会場▶市保健所(八橋)

#### ◆臨床心理士によるこころのケア相談

心の問題を抱えるご本人が、ご自身で問題解決できるようにサポートします。定員は1日3人。

日時▶毎週水曜、午後1時15分～5時  
会場▶市保健所(八橋)

#### ◆保健師などによるこころの相談

日時▶平日の午前8時30分～午後5時  
：電話か来所で相談ができます。来所相談を希望するかたは、お申し込みを。

### 「若者の心理に関する研修会」を開催

日時▶3月14日(木)午後1時30分～4時  
会場▶パーティーギャラリーイヤタカ(中通)

ながおか心のクリニックの中垣内正和院長による基調講演「若者のこころに寄り添う大人の関わり方」と、参加者との意見交換会を行います。

参加無料。先着100人。ご希望のかたは、健康管理課へお申し込みください。

### 民間団体からのメッセージ

NPO法人セーフティネット  
秋田つなぎ隊の堀井美さん

「市民のみなさんの大切な心といのちを守りたい」との願いで団体を立ち上げて、活動しています。

生きづらさを抱えて心が疲れてしまった、解決の糸口が見つからない、どこにも行き場がないなど、一人で悩んでいませんか？ご家族のかたのご相談もお受けします。経験豊富な支援員や資格を持っている相談員があなたをお待ちしています。

左記の相談会、「つなぎ場」の会場は、大町のきららアーバンパレス1階です。詳しくは、お問い合わせください。☎090-6620-8800

#### ●つなぎ隊総合相談会(要申込)

日時▶毎週土曜、午後1時～7時

#### ●コミュニティスペースつなぎ場

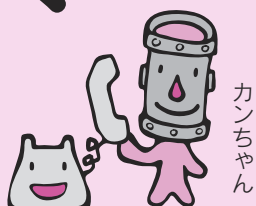
コミュニティセッションは苦手だけど、誰かと話したい、居場所があればいいなと思っているかたはぜひ。直接会場へお越しください。

日時▶毎週土曜、午後1時～5時



# 上下水道の広場

## 引っ越しのシーズン！ 水道の 手続きも お忘れなく



カンちゃん

3月、4月は転入・転出のシーズンです。水道の使用中止や開始の手続きも忘れずをお願いします。大変混み合いますので、引っ越しの1週間前までにお済ませください。

電話で手続き＝上下水道局お客様センター☎(823)8431(平日8:30～17:15)

水道の使用中止や開始の手続きができます  
インターネットで手続き＝【広報ID番号】1008309



◆【広報ID番号】は、秋田市ホームページ画面上でのページ検索の際に入力してください。

### 【使用を中止するとき】

次のことをお知らせください。

▶お客さま番号(水道使用量料金等のお知らせ)または「納入通知書兼領収書」に記載されています)

▶住所(アパート名と部屋番号も)

▶氏名(水道使用者名)

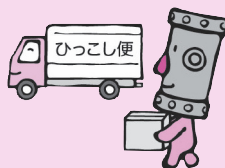
▶電話番号(携帯電話も可)

▶引っ越し日(使用を中止する日)

▶引っ越し先の住所

▶ご連絡を  
いただいたかたの氏名

▶市内で引っ越しする場合、  
引っ越し先の使用開始も同  
時に手続きできます。



### 【使用を開始するとき】

次のことをお知らせください。

▶住所(アパート名と部屋番号も)

▶氏名(水道使用者名)

▶電話番号(携帯電話も可)

▶引っ越し日(使用を開始する日)

▶ご連絡をいただいたかたの氏名

\*アパートや借家などの玄関、ポストにある「口座振替申込書」でも届出ができます。必要事項をご記入の上、返信用封筒でお送りください。

\*入居したときに水が出るか確認してください。水抜き栓を操作しても水が出ないときは、お客様センターへご連絡ください。

### 【料金のお支払いは毎月支払いも できる便利な口座振替で】

メーターの検針と料金の請求は2か月に一度ですが、口座振替をご利用されているお客さまは料金を二分割し、1か月ごとに口座から引き落としする毎月支払いにすることができます。水道料金や下水道使用料などのお支払いは、「毎月支払い」も選択できる便利な口座振替をご利用ください。

ただし、2回続けて振替ができなかったときは、毎月支払いをご利用できなくなりますのでご注意ください。

### ◆毎月支払いの申込方法

口座振替をご利用のかた：お客様センターへ電話でお申し込みください  
納入通知書でお支払いのかた：口座振替の申し込みの際、申込書の振替月欄の「毎月」に記入してください

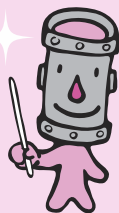
### 【口座振替を利用しているかたが 引っ越しをするときは】

①市内での引っ越しの場合、申し込まれると引っ越し先でも同じ口座を継続してご利用できます

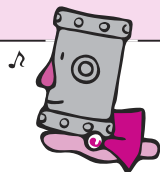
②引っ越しに伴って振替口座を解約する場合、金融機関やコンビニエンスストアで支払うことができる納入通知書をお送りします

\*①②とも、引っ越しの手続きの際にお申し出ください。

次のページへつづく…



「上下水道の広場」では、みなさまからのご意見・ご感想・ご質問をお待ちしています。  
 〒010-0945 川尻みよし町14-8  
 上下水道局総務課経営企画係 ☎(823)8434 FAX(824)7414  
 Eメール ro-wtmn@city.akita.akita.jp 【広報ID番号】 1000106



**有効期間満了となる水道メーターの取り替え作業を実施します**

各ご家庭や事業所などに設置されている水道メーターは、使用有効期間が8年間と法律で定められています。上下水道局では、期間満了を迎える水道メーターの取り替え作業を無料で行って、3月、4月の検針時に、対象世帯へお知らせ票で通知します。

**◆取り替え作業**

4月上旬から12月下旬までに、上下水道局が委託した秋田市上下水道サービス(株)の担当工業者が、身分証明書を持って訪問し、作業を行いますのでご協力をお願いします。

**水道メーター前後の鉛製給水管の取り替え作業を実施しています**

上下水道局では、各ご家庭や事業所などの水道メーター前後約50cmにある鉛製給水管の取り替えを行っています。対象世帯へは、事前に郵送で通知します。

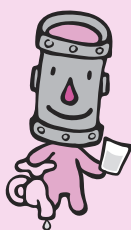
**◆取り替え作業**

上下水道局が委託した秋田市上下水道サービス(株)の担当工業者が、身分証明書を持って訪問し、作業を行いますのでご協力をお願いします。

**水道水以外の井戸水や沢水の使用も必ず届け出てください**

井戸水や沢水など、水道水以外の水を使用して、その排水を公共下水道や農業集落排水処理施設、市が設置した浄化槽へ流す場合は、下水道使用料、農業集落排水施設使用料、個別排水処理施設使用料を負担していただくこととなります。各ご家庭や事業所などは中止する場合は、お客様センターへ必ず届出をしてください。

また現在、水道水以外の水を使用している、まだ届出をしていないかたも、お客様センターへご連絡ください。



**こんなときもお客様センターへご連絡ください**

- 届出をしている水道の利用者や共同住宅などの所有者が変わったとき
- 家屋の解体などで水道の使用を中止するとき
- 長期出張、旅行、入院などで長期間水道を使用しないとき
- 水道の使用を休止している住宅で、一時的に使うとき

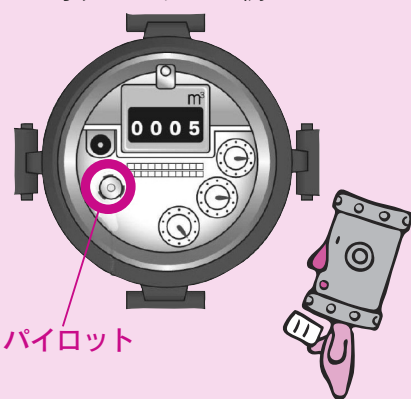
**宅地内の漏水点検は定期的にいきましょう**

宅地内で発生した漏水の水量分に応じた水道料金・下水道使用料などは、原則、お客さまの負担となりますので、定期的に漏水点検を行いましょ。

**◆漏水の確認方法**

- ① 屋内と屋外のすべてのじゃ口を閉める
- ② 水道メーターのパイロット部分(左図)が回転しているかを確認する

水道メーターの例



パイロット

\*じゃ口を閉めてもパイロットが回転している場合は、漏水の可能性があります。不安を感じたら、お客様センターへお問い合わせください。

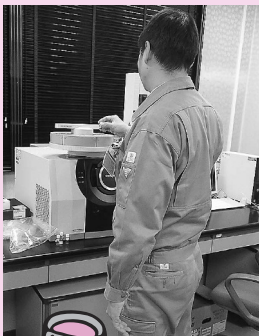
12・13ページの内容に関するお問い合わせはお客センターへ

☎(823)8431



## 安心して水道水をご利用いただくために

### 平成31年度 水質検査計画を策定



水質検査の様子



水質検査計画は、お客さまに、より安心して水道水をご利用いただくため、水源から浄水場、各家庭のじょう口の水に至るまで、「どのような項目を」「どのくらいの頻度で」「どの地点で」検査するかなどを示したもので、毎年、新年度が始まる前に策定・公表しています。おもな内容は次のとおりです。

- 基本方針 ■水道事業の概要
- 原水の特徴および水道水の水質状況など
- 検査項目・検査頻度・検査地点とその理由
- ◆計画はこちらをご覧ください
- 「平成31年度 水質検査計画」と併せて、29年度の水質検査の結果をまとめた「水質年報」をご覧ください。
- ▶上下水道局お客様センター  
(川尻庁舎1階)
- ▶各市民サービスセンター(中央を除く)
- ▶駅東サービスセンター
- ▶市役所分館1階の資料閲覧コーナー
- ▶ほくとライブラリー 明德館
- ▶県立図書館

- ▶上下水道局ホームページ  
[広報ID番号]
- ・水質検査計画 11008410
- ・水質年報 11008412
- ◆ご意見をお寄せください
- 水質検査計画と水質年報に対するご意見、ご要望をお寄せください。いただいたご意見は、今後の計画策定の参考にさせていただきます。
- 〒010-1652 豊岩豊巻字上野164  
上下水道局浄水課水質管理室  
☎(0228)1451  
FAX(0228)6201  
Eメール ro-wtpp@city.akita.jp

## 秋田市の水道水づくりを担う浄水場が新しく

### 仁井田浄水場更新基本計画を策定

秋田市の水道水の約8割をつくっている仁井田浄水場は、施設・設備の老朽化のほか、耐震性能の不足、浸水、停電などに対する危機管理機能の不備などの課題を抱えています。これらの課題に対し、今後の人口減少を見据え、事業費の縮減を図りながら、仁井田浄水場を更新することを目的とし、平成30年9月に「仁井田浄水場更新基本計画」を策定しました。

「安全な水を供給できる浄水場」「災害等に強い浄水場」「環境と人にやさしい浄水場」をコンセプト(理念)に、全面的に設備などを新しくすることとしています。

- ◆計画はこちらをご覧ください
- ▶上下水道局仁井田浄水場更新準備室  
(川尻庁舎4階)
- ▶市役所分館1階の資料閲覧コーナー
- ▶上下水道局ホームページ  
[広報ID番号] 11017121
- 問い合わせ 仁井田浄水場更新準備室 ☎(894)7565
- \*今後、具体的な検討を進めることで、スケジュールが変更される場合があります。
- 今年度から基本設計を実施しており、民間事業者との連携を想定した場合のスケジュールでは、新しい浄水場の稼働は2027年度の予定です。



仁井田浄水場の全景。稼働開始は昭和32年で、現在、中央・東部・南部・北部・雄和の各地域に供給を続けています

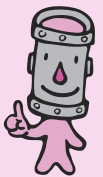


町内会での応急給水体験の様子



小学校でのろ過実験の様子

**ご利用ください！  
出前上下水道教室**



みなさんに広く上下水道に関心を持っていただくために、学校や町内会、各種勉強会などへ職員が伺い、上下水道に関するさまざまな話題を提供しています。

内容や時間など、ご相談に応じますのでお気軽にお問い合わせください。費用は無料ですが、会場は主催者側でご準備ください。出前教室のメニューは上下水道局ホームページにも掲載しています。

【広報ID番号】 1016992

**◆こんなリクエストにお応えします！**

- ・飲み水をどのようにつくっているか、学校の授業で実演してほしい
- ・町内会の防災訓練で、応急給水について講義してほしい
- ・勉強会のテーマに、秋田市の上下水道の歴史を取り上げたい

**◆出前教室のおもな講座名と概要**

**「災害時の応急給水について」**

災害時に使用する応急給水栓の使用法、応急給水袋への給水などを体験します。

**「浄水場の仕組み」**

浄水処理と汚泥処理、水質検査について実験をしながら学習します。

「水がきれいになるまで(下水処理)」  
下水がきれいになる過程や、顕微鏡で微生物のはたらきなどを観察します。

**「秋田市の水循環」**

私たちが使用する水が、自然界をどのように循環して各家庭に届けられているか、DVDなどを鑑賞しながら学習します。

●問い合わせ 上下水道局総務課

☎(823)8434

**貯水槽水道を  
使用しているかたへ**



マンション、ビルなどの大きな建築物で、水道をいったん貯水槽などにかけてから利用者に給水する施設を「貯水槽水道」といいます。この水道の水質や施設の管理は、貯水槽水道の設置者(所有者)が、自らの責任で行うこととなります。もし、水質(色、濁り、におい、味など)にお気づきの点があれば、設置者にご相談ください。

なお、上下水道局給排水課では、施設の点検や清掃の不備がある場合、指導を行っています。詳しくは、上下水道局ホームページをご覧ください。

【広報ID番号】 1008301

●問い合わせ 給排水課

☎(823)8432

**私道への公共下水道整備を  
お考えのかたへ**

公共下水道の事業計画区域内の私道で、次の要件を満たす場合、市が公共下水道を設置します。整備などをお考えのかたは、早めにご相談ください。

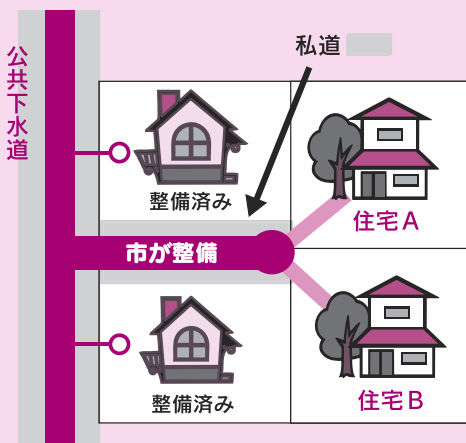
**【対象要件】**

- ・公共下水道が設置されている道路に接続されている
- ・幅員が1.8m以上ある
- ・所有者の異なる家屋が2棟以上ある
- ・私道敷地の所有者、その他の権利者全員が公共下水道の設置を了承している

・私道沿線の受益者全員(図の場合はAとB)が、受益者負担金の納付について同意している

●問い合わせ 下水道整備課

☎(864)1455





## 親子で遊ぼう

★参加無料 ★直接会場へ

会場	催し(お子さんの対象)	内容	日時
子ども未来センター (アルヴェ5階) ☎(887)5340	おはなし会(就学前)	絵本の読み聞かせ	3/5(火)10:30~11:00
	ぴよぴよ広場(1歳7か月~3歳)	大きくなったね!の会	3/7(木)①10:15~②10:50~
	親子DEうたっチャオ(就学前)	春のうたをうたおう♪	3/9(土)10:30~11:00
	よちよち広場(7か月~1歳6か月)	大きくなったね!の会	3/14(木)①10:15~②10:50~
中央子育て交流ひろば ☎(888)5652	ころころマカロンのおへや(0~2歳未満)	大きくなったね!の会	3/7(木)10:30~10:50
	ぶりぶりプリンのおへや(2~3歳)	交通安全教室	3/14(木)10:30~10:50
東部子育て交流ひろば ☎(853)1082	ぱるぱる工作(就学前)	メモリアルカード作り(受け付けは10:30まで)	3/6(水)10:30~10:50
	ぱるぱるルーム(就学前)	大型紙芝居を楽しもう!	3/13(水)10:30~10:50
西部子育て交流ひろば ☎(826)9007	いちご・バナナの一む(就学前)	大きくなったお祝い。手遊び・歌・ダンス	3/6(水)10:30~11:00
	絵本の読み聞かせ会(就学前)	手遊びや季節の歌も	3/13(水)10:30~10:45
北部子育て交流ひろば ☎(893)5985	おうた・おはなしタイム(就学前)	手遊びや季節の歌	3/6(水)10:30~10:45
	はかってみようday(就学前)	3月は全員手形を押せるよ	3/13(水)10:30~11:00
雄和子育て交流ひろば ☎(886)5530	親子あそびぐーちょよきばあ(就学前)	パネルシアター「迷子のこねこちゃん」	3/12(火)10:30~10:50
	ぐんぐん~身体測定~(就学前)	成長記録カードも	3/15(金)9:00~11:30
フォンテ文庫 (フォンテAKITA6階) ☎(893)6167	おはなし会(2~6歳)	大きな絵本や紙芝居を楽しもう	3/9(土)11:30~12:00
	バンドのえほん修理屋さん(どなたでも)	破損した絵本の修理	3/16(土)10:30~12:00
	作ってあそぼう工作会(2歳~小3)	「バタバタにんぎょう」作り	3/16(土)11:30~12:00
子ども広場(フォンテAKITA6階) ☎(893)6075	スマイルベビー(0歳)	絵本「だるまさん」シリーズであそぼ♪	3/18(月)10:30~11:00
	スマイルキッズ(1歳以上)	絵本「おおきなかぶ」であそぼ♪	3/25(月)10:30~11:30

## 乳幼児の育児相談

保健師、栄養士、歯科衛生士による個別相談。

日時▶3月26日(火)9:00~12:00 会場▶市保健センター(八橋) 先着▶3組  
申込▶子ども健康課☎(883)1174  
\*電話相談は随時行っています。

## 子ナビの巡回相談(3月分)

「子育てナビゲーター(子ナビ)」は、妊婦さんや就学前のお子さんがあるご家庭のかたを対象に、子育ての悩みや保育所入所などの相談に応じます。

■会場と相談日(時間は10:00~12:00)  
南部子育て交流ひろば▶4日(月)  
中央子育て交流ひろば▶5日(火)・19日(火)  
河辺子育て交流ひろば▶5日(火)  
雄和子育て交流ひろば▶12日(火)  
東部子育て交流ひろば▶13日(水)  
子ども広場(フォンテAKITA6階)▶18日(月)  
問▶子ども未来センター☎(887)5340

## 不妊治療費の助成申請はお早めに

一般不妊治療(人工授精など)、特定不

妊治療(体外受精、顕微授精)を受けたご夫婦に対し、治療費の一部を助成しています。申請は、治療が終了した日が属する年度内(※)となっています。  
対象▶前年所得の合計が730万円未満の夫婦 申請期限▶3月31日(日)(必着)。子ども健康課へ郵送もできます。詳しくはお問い合わせください。☎(883)1172

※治療終了日が今年1月から3月までのかたで、期限内に申請ができない相当の理由があると市が認める場合は、5月31日(金)まで受け付けます。

## 地域で育児★★

太字の( )内は対象です。問い合わせ先の◎は、各地区の主任児童委員さんの印。

■とんとんクラブ(就学前)  
3月4日(月)10:00~11:30、下北手児童センターで。

問▶◎中村さん☎(835)8343

■川尻ちびっこ広場(就園前) 3月12日(火)10:00~11:30、川尻地区コ



ミュニティセンターで。問▶同広場の加賀屋さん☎(823)0561

## ■東きらきらクラブ(就園前)

3月12日(火)10:00~12:00、東地区コミュニティセンターで。保険料50円。問▶◎佐藤さん☎(834)6289

## ■おおすみキッズ(就学前)

3月14日(木)10:00~12:00、大住児童館で。問▶◎小松さん☎(839)5189

## ■あおぞらキッズ(就学前)

3月24日(日)10:00~11:30、外旭川児童センターで。

問▶◎船木さん☎(868)1902

## ■ニチイキッズ秋田はすめま保育園の園開放(8か月~2歳) 3月14日(木)10:45~11:15。英語教室。

申込▶☎(825)8128

## ■ふわRIN子育てセミナー

3月30日(土)10:30~12:00、中央市民SC(市役所内)で。子育て中のかたが対象です。仕事と子育ての両立についての講話。参加費200円。

申込▶(一社)倫理研究所家庭倫理の会 秋田の青柳さん☎090-4637-0688



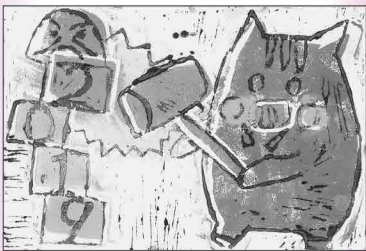
入賞おめでとう！  
第15回子ども年賀状  
版画コンクール

問い合わせ

赤れんが郷土館☎(864)6851

小学生を対象とした年賀状版画コンクールに27点の応募がありました。その作品を、1月11日から28日まで赤れんが郷土館に展示して、来館者に投票していただいた結果、今年度の入賞者が次のとおり決まりました。

入賞作品は、3月8日(金)まで赤れんが郷土館管理棟1階ロビーに展示しています。



【小学1～3年生の部】

勝平得之賞▶有坂朱結(埼玉県蕨市東小3年・上の作品)

佳作▶郡司麻央奈(埼玉県川口市本町小1年)、川上さくら(埼玉県川口市南鳩ヶ谷小3年)、大江心咲(秋田市高清水小3年)



【小学4～6年生の部】

勝平得之賞▶嶋 福之助(埼玉県朝霞市朝霞第四小5年・上の作品)

佳作▶粕谷春希(埼玉県川口市飯仲小5年)、畠山太一(秋田市桜小5年)、吉原 葵(埼玉県川口市青木中央小5年)

\*以上、敬称略。

各子育て交流ひろばの場所

中央=市役所2階

東部・南部・雄和=各市民SC1階

西部・北部・河辺=各市民SC2階

「ひよこ広場」で学ぼう！

親子のふれあいや会員同士の交流を深めながら、子育てを学びます。

対象▶豊岩地区周辺に住む就園前のお子さんと保護者

日時▶4月から来年3月までの毎月第2木曜、10:00～11:30

会場▶豊岩地区コミュニティセンター

申込▶同地区コミセン☎(828)2135

乳幼児健康診査

子ども健康課☎(883)1174



風邪や感染症の病気にかかっているときはご遠慮ください。アンケートをお持ちでない場合は、子ども健康課(八橋の市保健所2階)へお問い合わせください。

◆4か月・7か月・10か月児健診

対象▶4・7・10か月になった日から、それぞれ満5か月・満8か月・満11か月になる前日までのお子さん

会場▶母子健康手帳別冊に記載した協力医療機関

◆1歳6か月児健診

日時と会場▶右上表参照 持ち物▶母子健康手帳と別冊のアンケート(事前に記入してください)、バスタオル

◆3歳児健診 視力・聴覚検査は自宅で行ってきてください。

日時と会場▶右上表参照 持ち物▶母子健康手帳と別冊のアンケート(事前に記入してください)、尿検査セット(尿を容器に採って)、バスタオル

\*「1歳6か月児」「3歳児」健診とも、アンケートは健診の前の月に郵送します。届かない場合は子ども健康課にご連絡ください。

1歳6か月児・3歳児健診の

対象地区ごとの健診日

■旧秋田市の各地区

受付時間▶12:45～13:30

会場▶市保健センター(八橋) 対象▶1歳6か月児健診…平成29年9月生ま

\*料金の記載がないものは無料です。  
\*申込方法がないものは直接会場へ。  
\*文中「SC」はサービスセンターの略。

れの1歳7か月児、3歳児健診…平成27年10月生まれの3歳6か月児

■旧秋田市の対象地区と健診日

対象地区	寺内・八橋・泉・保戸野・山王・川尻・川元・旭南・旭北・高陽・大町・中通・南通・楢山
健診日	1歳6か月児健診▶4月4日(木) 3歳児健診▶4月12日(金)

対象地区	旭川・外旭川・新藤田・濁川・添川・山内・仁別・千秋・手形・蛇野・手形山・東通・広面・柳田・下北手・太平・横森・桜・桜ガ丘・桜台・大平台・上北手・山手台
健診日	1歳6か月児健診▶4月5日(金) 3歳児健診▶4月17日(水)

対象地区	土崎・港北・将軍野・飯島・金足・上新城・下新城
健診日	1歳6か月児健診▶4月9日(火) 3歳児健診▶4月18日(木)

対象地区	牛島・卸町・大住・仁井田・御野場・四ツ小屋・御所野・茨島・新屋・勝平・豊岩・浜田・下浜・向浜
健診日	1歳6か月児健診▶4月10日(水) 3歳児健診▶4月19日(金)

■河辺・雄和の各地区

受付時間▶12:45～13:30 会場▶河辺総合福祉交流センター 対象▶1歳6か月児健診…平成29年8～10月生まれ 3歳児健診…平成27年10～12月生まれ 実施日▶1歳6か月児健診…5月10日(金)、3歳児健診…6月18日(火)

一緒におしゃべりしませんか

申し込みは子ども健康課へ。

☎(883)1175

★産後のママトーク 産後の心と身体について。対象▶産後6か月頃までの母親(お子さんも一緒に) 日時▶3月15日(金)10:00～11:30 会場▶市保健センター(八橋) 先着▶10組

★プレママトーク 妊娠・出産・育児の悩みについて。対象▶妊娠35週頃までの妊婦さん 日時▶3月18日(月)10:00～11:00 会場▶市保健所ほっとルーム(八橋) 先着▶10人

# 再発見・佐竹氏のお宝

3月16日(土)▶5月26日(日) 9:00~16:30

観覧料100円(高校生以下無料)

藩主の筆による大幅の書や藩士の旗指物、登城の際に用いた袴など、展示の機会は少ないものの魅力あふれる佐竹史料館の数々の宝に焦点を当て紹介します。

佐竹史料館 ☎(832)7892

常設展「秋田藩の誕生」も開催!

会期…3月16日(土)▶8月25日(日)

\*3月11日(月)から15日(金)までは臨時休館となります。

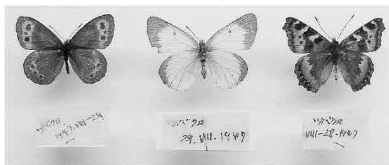


書二「舞鶴」佐竹義厚筆

ほくとライブラリー-明德館企画展

秋田県初開催!

## 斎藤茂吉と北杜夫の親子昆虫展



3月31日(日)まで開催中 (休館日を除く)

ほくとライブラリー-明德館 1階ギャラリー

小説家・随筆家として知られる芥川賞作家の北杜夫。本展は、北杜夫本人が採集した昆虫標本と、人気エッセイ「どくとのマンボウ昆虫記」のユーモアたっぷりの文章を組み合わせました。さらに、北杜夫の父で歌人の斎藤茂吉の歌集に登場する昆虫も紹介します。ほくとライブラリー-明德館 ☎(832)9220

観覧無料

関連講座を開催  
聴講無料

…講師は、本企画展を企画・運営する  
栃木県マロニエ昆虫館の新品公亮さん

### どくとのマンボウ・北杜夫をとりまく人々と昆虫たち

日時▶3月16日(土)13:30~15:00 会場▶ほくとライブラリー-土崎図書館研修室 定員▶50人

申込▶3月5日(火)10:00から土崎図書館 ☎(845)0572

### 斎藤茂吉と北杜夫の親子昆虫展講座

日時▶3月17日(日)13:30~15:00 会場▶ほくとライブラリー-明德館2階研修ホール 定員▶30人

申込▶3月5日(火)9:00から明德館 ☎(832)9220

\*広報あきた2月15日号9ページに掲載した担当からのひとことで、文中ひな壇が「3段」とあるのは誤りで、正しくは「4段」になります。訂正してお詫びします(広報広聴課)。

## 市民農園の利用者募集

■問い合わせ▶産業企画課 ☎(888)5722 ■

有料農園

利用は4月中旬~来年2月。駐車場・水道・休憩所あり(建物などは冬期閉鎖)。対象は個人のみ(④のみ団体も可)。他のかたへ貸すことはできません。翌年度も継続して利用できます

▶農園名/面積/募集区画数/利用年額

①仁井田スーパー農園(園芸振興センター近く) 約50㎡/23区画/約5,650円

②椿台スーパー農園(国際教養大学近く) 約50㎡/41区画/約5,150円

③椿台ヒルズ農園(椿台ゴルフ場近く) 約80㎡/6区画/約8,240円

④椿台第一農園(国際教養大学近く) 約130㎡/1区画/約13,390円



無料農園

利用は4月下旬~11月下旬。駐車場・水道・休憩所なし。1家族1区画厳守。他のかたへ貸すことはできません。原則、車以外で来園できることが条件です

▶農園名/募集区画数(面積は1区画15~25㎡)

①東部・手形山地区(県営手形山住宅近く) 86区画

②東部・広面谷地田地区(横山金足線近く) 60区画

③中央・八橋田五郎地区(八橋小学校近く) 93区画

④南部・仁井田柳林地区(御野場団地近く) 42区画

⑤西部・新屋比内町地区(新屋駅近く) 79区画

⑥北部・飯島堀川地区(秋田緑ヶ丘病院近く) 125区画

申し込み(1家族1通)

「市民農園利用申込」と明記し、希望する農園名と郵便番号、住所、氏名(ふりがな)、電話番号を書いて、3月13日(水)(当日消印有効)まで、〒010-8560 秋田市産業企画課

\*申込多数の場合、3月20日(水)10:00~、市役所職員研修棟2階の第1・第2研修室で公開抽選を行います。抽選結果は、4月12日(金)までに全員へ郵送します(電話では回答しません)。

▶複数の農園に重複して応募できません

▶平成31年度も有料市民農園の継続使用を申請しているかたや、その家族は応募できません



秋田城跡歴史資料館講演会

## 秋田城と弘田柵 -出羽国城柵の実像を求めて-

日時 3月16日(土)  
13:30~15:00 **聴講無料**

会場 秋田城跡歴史資料館

県内で調査している秋田城(奈良・平安時代)と弘田柵(平安時代)の2城柵をテーマに、弘田柵跡調査事務所所長の高橋 学さんがお話します。先着70人。

申し込み

3月4日(月)8:30から秋田城跡歴史資料館☎(845)1837



秋田城跡外郭東門



弘田柵跡 (写真提供=大仙市教育委員会)

## 第40回市民文化のつどい・第16回郷土秋田を考える文化講演会 羽州街道歴史探訪リレー講演会



県指定文化財「秋田街道絵巻」伝 荻津勝孝(上巻・土崎湊部分) 千秋美術館所蔵

日時 3月23日(土)13:30~16:00

会場 にぎわい交流館3階多目的ホール

聴講無料/直接会場へお越しください/先着250人

- 「羽州街道歩きの楽しみ」 講師▶久保田城址歴史案内ボランティアの会会長の小国裕実さん
- 「街道を活かしたまちづくり」 講師▶NPO法人あきた地域資源ネットワーク専務理事の鏡 啓記さん
- 「イザベラ・バードが見た羽州街道」 講師▶秋田魁新報社報道センター文化部編集委員の藤原佐知子さん

### ■ウォーキングガイドとPR動画をお披露目します！

東北地方を北上する「羽州街道」は、江戸時代、多くの人・ものが行き交う大動脈でした。秋田市の街道沿線には、文化財指定の古い建物や文化施設などが点在し、今もその名残を感じることができます。

その魅力を伝えるため、市ではこのたび、秋田藩士・荻津勝孝の筆と伝えられる「秋田街道絵巻」と見比べながら街道歩きを楽しめるウォーキングガイドとPR動画を製作し、当日お披露目することとしています。ぜひ会場でご覧ください！

問▶文化振興課☎(888)5607

## あきた観光レディー募集！



秋田の素晴らしさを県内外にPRし、秋田に多くのお客さまに来てもらうためのお手伝いをしていただける「あきた観光レディー」を3人募集します。

任期は、今年5月から2年間。イベントなどへの派遣には日当があります。

副賞は  
旅行券  
15万円分

問▶秋田観光コンベンション協会☎(824)1211

応募資格

秋田市内または市近郊に在住する18歳以上で、県内外での観光PRイベントに参加・協力できるかた。ただし、高校生は不可

応募方法

履歴書に必要事項(志望動機は必須)を記入し、全身1枚・上半身1枚の鮮明なカラー写真を添え、3月4日(月)から4月12日(金)(必着)までに郵送または直接提出(平日9:00~18:00)してください。

〒010-0921 大町二丁目2-12 イーホテル秋田1階 秋田観光コンベンション協会

選考方法

1次審査は書類審査(結果は後日書面で通知します)、2次審査は面接(4月20日(土)に実施予定)

んやその家族

日時▶3月12日(火)13:00~14:40

会場▶市立病院2階講堂

問▶市立病院医事課☎(823)4171

### 市立病院&あらや「健康セミナー」

「貧血」をテーマにした医師と管理栄養士による講座と医療相談会。

日時▶3月22日(金)15:00~16:10

会場▶西部市民SC3階大会議室

問▶市立病院医事課☎(823)4171

### 市立病院の転倒予防教室

骨密度や身体機能を評価し、転倒や骨折の予防法を学びます。足・腰の不自由なかたや心疾患があるかたはご遠慮ください。

日時▶①4月23日(火)、②5月21日(火)、③6月25日(火)、④7月23日(火)、13:00~15:00(②③は13:30~)

会場▶市立病院2階講堂

検査料▶4,500円(初回のみ)

先着▶15人 申込▶市立病院経営企画室☎(823)4171

### 高齢者学級「せせらぎ塾」会員募集

河辺地域に住む60歳以上のかたが対象です。健康、文化、時事などについての学習会や軽スポーツなどをを行います。

日時▶4月から年8回(5・12・1・3月を除く)、10:00~12:00 会場▶河辺市民サービスセンター(SC)など

年会費▶1,000円(実費負担あり)

申込▶3月18日(月)まで河辺市民SC☎(882)5171

### いきいきサロン …直接会場へお越しください

65歳以上のかたが対象です。時間は10:00~12:00。

#### ◆ADL体操(参加無料/動きやすい服装でどうぞ)

3月7日(木)、飯島老人いこいの家で。問▶☎(845)3692

3月13日(水)、八橋老人いこいの家で。問▶☎(862)6025

#### ◆演歌・歌謡教室(参加無料/筆記用具をお持ちください)

3月8日(金)、大森山老人と子どもの家で。

問▶☎(828)1651

#### ◆ポーセラーツ教室 3月19日(火)、雄和ふれあいプラザ

で。自分で絵柄をつけるポーセラーツでマグカップを作ります。材料費1,000円。はさみ、先の丸いピンセット、タオル、角バット(小)をお持ちください。問▶☎(886)5071



## サンライフ秋田 “運動と趣味の教室”

教室名	日程	受講料	定員
①リズム&ボディメイク	4/10(水)▶6/19(水)の水曜に10回、18:00~19:15	9,000円	25人
②骨盤調整エアロビクス	4/12(金)▶6/21(金)の金曜に10回、10:00~11:15	9,000円	25人
③やさしい社交ダンス	4/13(土)▶6/22(土)の土曜に10回、10:00~12:00	10,100円	26人
④バッチワーク10	4/ 4(木)▶6/13(木)の木曜に10回、10:00~12:00	10,100円※	20人
⑤バッチワーク5	4/ 4(木)▶6/ 6(木)の木曜に 5回、10:00~12:00	5,050円※	25人
⑥バッチワーク・ザ小物	4/11(木)▶6/13(木)の木曜に 5回、10:00~12:00	5,050円※	25人
⑦フラワーアレンジメント	4/11(木)▶6/13(木)の木曜に 5回、18:30~20:30	5,050円※	15人
⑧謡曲(喜多流)	4/13(土)▶6/22(土)の土曜に10回、14:00~16:00	8,100円	20人
⑨疲労回復と至福の時	4/13(土)▶6/22(土)の土曜に10回、10:30~11:45	9,000円	20人
⑩ボディ・コンディショニング	4/11(木)▶6/20(木)の木曜に10回、18:45~20:00	9,000円	20人
⑪心と身体の太極拳	4/ 9(火)▶6/18(火)の火曜に10回、18:30~20:00	9,000円	20人
⑫オトナ女子のためのボディメイク	4/ 9(火)▶6/18(火)の火曜に10回、10:15~11:30	9,000円	25人
⑬フラダンス	4/11(木)▶6/20(木)の木曜に10回、18:30~19:45	9,000円	20人
⑭ココロとカラダにやさしくヘルシーヨガ	4/19(金)▶6/28(金)の金曜に10回、18:30~19:45	9,000円	25人
⑮アフタヌーンフラダンス	4/11(木)▶6/20(木)の木曜に10回、14:45~16:00	9,000円	20人
⑯背骨コンディショニング	4/13(土)▶6/22(土)の土曜に10回、13:30~14:45	9,000円※	15人

対象▶19歳以上のかた(②⑨⑩⑫は女性のみ)  
申し込み(先着順)▶3月2日(土)10:00からサン  
ライフ秋田(八橋)へ。☎(863)1391

\*表の「※」印は、別途材料費などが必要です。

# 情報チャンネルa

▶料金の記載がないものは無料です ▶申込方法がないものは直接会場へ

■文中「SC」はサービスセンターの略。

## 案内

### 思いを語り合いませんか

■KHJ秋田ばっけの会 対象▶ひきこもりのかたと家族 日時▶3月9日(土)・16日(土)、13:30~15:30(16日はひきこもりのかたのみ) 会場▶中央市民SC(9日は市役所3階の和室1・2、16日は市役所2階の洋室6) 問▶同会事務局 ☎090-9539-2365

■死別の苦しみ・悲しみを語る集い・クレマチスの会 大切な人を失った苦しみなどを分かち合います。日時▶3月16日(土)13:00~16:00(個人ケアは要予約で15:20~) 会場▶県社会福祉会館(旭北) 参加費▶300円 問▶秋田グリーンケア研究会 ☎080-5000-8706

### 悩まずにご相談ください

■精神障がい者家族相談 対象▶精神に障がいがあるかたの家族 日時▶3月15日(金)10:00~15:00 会場▶市老人福祉センター2階和室(八橋) 問▶NPO法人秋田けやき会 ☎(863)4481

■女性司法書士による法律相談会 相談は女性に限らず、どなたでも。日時▶3月16日(土)10:30~16:00(受け付けは15:30まで) 会場・問▶秋田県司法書士会(山王) ☎(824)0187

■ふれあい法律相談 平川信夫弁護士が応じます。1つの相談につき年度内1回まで。日時▶3月18日(月)10:00~12:00 会場▶市老人福祉センター(八橋) 先着▶6人(初めてのかたを優先) 申込▶3月4日(月)10:00から市社協ふれあい福祉相談センター ☎(863)6006

■わかかさ相談電話 少年の悩みや心配事について。アルヴェ5階の市少年指導センターでは来所相談にも応じます。日時▶平日、9:00~12:00(月曜は10:00~)、13:00~16:00 相談電話▶(884)3868

### みんなの掲示板②

■あきた海洋少年団体験会 海洋少年団についての説明、日常生活に使えるロープワーク、非常時に役立つ手旗信号など。対象▶小学生 日時▶3月23日(土)10:00~12:00 会場▶ユースパル 定員▶25人 申込▶あきた海洋少年団事務局(ユースパル内) ☎(880)2303

■秋田大学医学部附属病院のボランティアを募集 対象▶18歳以上の心身ともに健康なかた(高校生は不可) 活動日と内容▶1週間に1回程度(8:30~13:00)、外来受付の手伝い、患者さんの案内など 申込▶申込用紙をお取り寄せの上、4月15日(月)までにお申し込みください(後日、面接あり) 問▶秋田大学医学系研究科・医学部総務課病院総務担当 ☎(884)6009

■「こころの自由空間ユックリン」ボランティア募集 家族や友人のことで悩んでいるかたへの寄り添いについて、ボランティアをしながら理解を深めませんか。詳しくはお問い合わせを。活動場所▶共和ビル2階(山王六丁目) 問▶NPO法人秋田県心の健康福祉会の鳥井さん ☎090-6625-2772

■防衛省採用試験 種目ごとに試験日が異なります。詳しくは、自衛隊秋田募集案内所へお問い合わせください。 ☎(864)4929

募集種目▶①自衛官候補生、②自衛隊幹部候補生(一般)、③一般曹候補生 申込締切▶①1回目…3月8日(金)、2回目…3月25日(月)、②5月1日(水)、③5月15日(水)

■河川(雄物川)愛護モニターを募集 対象▶20歳以上の健康なかた 任期▶7月から1年間 活動内容▶不法投棄や河川に関する地域の要望などの情報提供 報酬▶月4,500円程度 申込▶締め切りは4月12日(金)。詳しくは、秋田河川国道事務所河川管理課へお問い合わせください。 ☎(864)2290

## 健康

### 糖尿病教室

医師や管理栄養士、薬剤師による糖尿病の食事療法や薬物療法についての話。対象▶糖尿病の患者さ

## LOOK!

### 市政番組今月のオススメ

15分番組「わがまち大好き秋田市長です」  
~秋田市のマスコットキャラクター大集合~  
▶3/17(日)放送

市のマスコットキャラクターとともに、2019年の話題や事業をクイズを交えて紹介します! スポまる、スポひめ、エコアちゃん、カンちゃん、オモリン、みんな大集合!



テレビ	5分番組	ABS「こんにちは秋田市から」	土 11:40~ 日 11:55~
		AAB「いきいき秋田市から」	月 15:45~ 水 15:45~
		AKT「こんばんは秋田市から」	水 22:54~
	*5分番組は秋田ケーブルテレビでも放送しています。		
	15分番組	ABS「わがまち大好き秋田市長です」(手話通訳放送)	3/17 日 11:40~11:55
ラジオ		エフエム秋田「秋田市マンデー555」	月 17:55~
		ABS ラジオ「秋田市今週のいちネタ」	火 10:30~
		エフエム檜台「午後スタ」	水 13:20~

\*最新の情報は、広報広聴課ホームページで。 ☎(888)5471  
<https://www.city.akita.lg.jp> ■広報ID番号 1001367

秋田公立  
美術大学の  
プチ情報コーナー

# アキビノ トリビラ

## AKIBI ARTs MARKET

期間 3月8日(金)▶10日(日) 10:00~17:00

会場 美大サテライトセンター(フォンテAKITA6階)

秋美学生の作品を手  
取って購入できます!

秋田公立美術大学学生のアート、デザイン、工芸作品を販売するマーケットです。

## 井本真紀「触覚の地平」

期間 3月9日(土)▶5月12日(日) 9:00~18:00

会場 BIYONG POINT(八橋のCNA秋田ケーブルテレビ内)



ものづくりデザイン専攻の井本真紀助手による個展。「私につくるべき何があるのかと考えてみても、特に何も無いのだった」と語る井本。作品制作に向き合う思考や素材との対話を、言葉とガラス作品で魅せる展覧会です。

★ギャラリートーク「流動するところのものー制作の現場からー」を開催!

3月15日(金)18:00~20:00。ゲストは同大学の石倉敏明准教授。



いずれも入場無料です。NPO法人アーツセンターあきた☎(888)8137

### 自殺予防講演会

「ここを元気にする4つのステップー認知行動療法をどう活かすかー」と題し、(一社)認知行動療法研修センター理事長の大野 裕さんがお話しします。

日時▶3月17日(日)13:30~15:30

会場▶県生涯学習センター3階講堂

問▶NPO法人秋田いのちの電話

☎(823)0021(12:00~18:00)

### 第9回ルミエール秋田落語会 春風亭一之輔独演会

日時▶4月26日(金)19:00開演

会場▶アルヴェ2階ルミエール秋田

入場料(全席指定)▶前売券3,500円、当日券4,000円(前売券完売の場合、当日券なし)

前売券販売所▶ルミエール秋田、caoca広場

定員▶150人(乳幼児の同伴不可)

問▶ルミエール秋田☎(884)7450



\*前売券に関しては、各売り場へお問い合わせください。

### みんなの掲示板①

■100歳まで心身共に豊かに健康を保つ ミスター北さんによる「笑う門には福来る」と題した漫談。

日時▶3月3日(日)10:30~12:00

会場▶八橋老人いこいの家

問▶秋田県走友会の進藤さん

☎(823)3986

■地域生活支援研修会 「誰もが暮らしやすい社会のため、私たちにできること」をテーマに、障害者差別解消法について学びます。

日時▶3月13日(水)10:00~12:30

会場▶アルヴェ2階多目的ホール

定員▶100人 申込▶3月8日(金)

まで指定相談支援事業所クローバー

☎(846)5328・FAX(846)5358

■春の安心リフォームフェア

超神ネイガーの握手会や秋田かやき協議会会員による屋台なども。

日時▶3月16日(土)10:00~16:00

会場▶アルヴェ1階きらめき広場

問▶協同組合 安心リフォーム協議会

☎(865)1511

■福祉・介護・保育のしごとフェア

セミナーや事業所との個別面談など。対象▶求職者や福祉・介護・保育の仕事に興味のあるかた(学生

は大学・短大・専門学校などを今年度卒業予定のかた) 日時▶3月18日(月)11:00~16:00(受け付けは15:00まで) 会場▶秋田ビューホテル4階飛翔の間 問▶秋田県社会福祉協議会☎(864)2880

■放送大学学生サークル「歴史・民俗・文化を学ぶ会」の調べ学習成果発表会 演題は「セクシャルハラスメントの防止に向けて」「ネパールの山々と人々に魅せられて」。

日時▶3月19日(火)10:00~12:00

会場▶放送大学秋田学習センター(秋田大学内)

定員▶50人 申込▶同センター事務室☎(831)1997

■アトリオン少年少女合唱団スプリングコンサート 日時▶3月21日(木)14:00~15:45

会場▶アトリオン音楽ホール 入場料▶500円(当日券のみ)

先着▶700人 問▶秋田アトリオン事業部☎(836)7803

■新入社員セミナー 秋田北・秋田南法人会の共催。正しい価値観・心構えなど。日時▶4月4日(木)10:00~16:00

会場▶ユースパル 受講料(昼食・資料代含む)▶2,000円(非会員は3,000円)

定員▶70人 申込▶3月29日(金)まで秋田北法人会☎(845)8078

# 情報チャンネルa

▶料金の記載がないものは無料です ▶申込方法がないものは直接会場へ

■文中「SC」はサービスセンターの略。

## 講座

### 手・足型サンドキャスト体験

湿った砂にお子さんの手や足で型を作り、溶けたガラスを流し込んでオブジェを作ります。



**対象**▶就学前のお子さん(保護者同伴) **日時**▶3月21日(木)の10:00～、11:00～、13:00～、14:00～、15:00～(作業は各1時間)  
**会場**▶新屋ガラス工房 **体験料**▶2,160円 **定員(抽選)**▶各5人  
**申込**▶往復はがきに希望時間、住所、お子さんの氏名と年齢、保護者の氏名、電話番号を書いて、3月8日(金)(当日消印有効)まで、〒010-1638 新屋表町5-2 新屋ガラス工房☎(853)4201

### 親子でキャラクターパン作り

**対象**▶小学生と保護者 **日時**▶3月23日(土)9:30～13:00 **会場**▶下新城交流センター(旧北部公民館)  
**材料費**▶1組1,200円 **先着**▶10組  
**申込**▶3月11日(月)9:00から北部市民SC☎(893)5969

### 親子でかわいい飾り巻き寿司作り

**対象**▶小学生の親子 **日時**▶3月26日(火)10:00～12:00  
**会場**▶河辺総合福祉交流センター  
**材料費**▶1組800円 **先着**▶10組  
**申込**▶3月4日(月)9:00から河辺市民SC☎(882)5171

### 春のお祝い料理

**日時**▶3月19日(火)10:00～13:00  
**会場**▶東部市民SC2階調理室 **材料費**▶1,000円 **先着**▶16人 **申**

**込**▶3月5日(火)9:00から東部市民SC☎(853)1389(平日)

### 卸売市場で料理教室

会場は卸売市場(外旭川)。

**①学食楽講座** 県内産の春の食材を学びながら、「食べてキレイになるレシピ」をテーマにした料理。**対象**▶18歳以上で全日程参加できるかた(お子さん連れは不可) **日時**▶4月9日(火)、5月14日(火)、6月11日(火)、10:00～13:00  
**参加費**▶各700円 **定員(抽選)**▶16人 **申込**▶はがきに、講座名、住所、氏名、年齢、電話番号を書いて、3月8日(金)まで、〒010-0802 外旭川字待合28 山瀬青果☎(869)5188

**②市場発 魚と野菜のアレンジ料理教室**  
**対象**▶18歳以上のかた(お子さん連れは不可) **日時**▶4月11日(木)、5月9日(木)、10:00～13:00  
**参加費**▶各1,000円 **定員(抽選)**▶18人 **申込**▶はがきに、講座名、希望日(両日可)、住所、氏名、年齢、電話番号を書いて、3月8日(金)まで、〒010-0802 外旭川字待合28 あきた市場マネジメント☎(869)5294

### 女性学級 河辺さわやかセミナー

健康や教養などの講話、体験学習、移動学習など。**対象**▶河辺地域に住む18歳以上の女性 **期間**▶6月から来年2月までに年5回、10:00～12:00 **会場**▶河辺市民SCほか **年会費**▶1,000円(実費負担あり) **申込**▶3月15日(金)まで河辺市民SC☎(882)5171

### コミュニケーションカフェ

自分も相手も大切に、上手に自分の気持ちを伝える手法を学びます。3月のテーマは「怒りの正体

を知らう」。**日時**▶3月23日(土)13:30～15:00 **会場**▶中央市民SC洋室2・3(市役所3階)  
**お茶代**▶100円 **先着**▶20人  
**申込**▶生活総務課☎(888)5650

## 催し

### 春休み子ども映写会

上映作品は「くじらぐも」「王さまでかけましよう」「こぎつねのおくりもの」。**日時**▶3月22日(金)10:30～11:30 **会場・問**▶東部市民SC☎(853)1389

### 第4回文化講演会

「なまはげは鬼か—聖なる恐怖の意味—」と題し、秋田県民俗学会の齋藤壽胤(じゅういん)さんが話します。  
**日時**▶3月9日(土)14:00～15:30  
**会場**▶東部市民SC **定員**▶160人  
**問**▶東部地域づくり協議会(東部市民SC内)☎(853)1683

### 卸売市場開放デー

新鮮な水産物や青果、花きを特別販売します。**日時**▶3月16日(土)9:00～12:00 **会場**▶卸売市場(外旭川) **問**▶あきた市場マネジメント☎(869)5294

### 講演会「自分らしく最期まで暮らせるまち秋田を目指して」

秋田市協働サポート交付金事業。地域緩和ケアや自分らしい生き方について、NPO法人ホームホスピス秋田理事長の秋山正子さんがお話します。**日時**▶3月16日(土)14:00～16:00 **会場**▶秋田大学医学部総合研究棟4階第6講義室 **定員**▶200人 **問**▶NPO法人ホームホスピス秋田の佐々木さん☎080-9257-1075

表紙のはなし

千秋美術館で開催中のコレクション展から、角館出身の平福穂庵と百穂親子の作品をセレクトしました。虎の表情、獅子のたたずまい、ともに迫力満点。このほかにも、さまざまな世代の画家たちによって描かれたいきいきとした動物たちが美術館で待っています。ぜひ会場でじっくりご鑑賞ください。

# 秋田市 =第41回= 工芸品まつり

日時

3月6日(水)▶10日(日) 10:00~17:00

(6日は11:00から、10日は16:00まで)

会場

にぎわい交流館2階展示ホール

おもな出展品=銀線細工、<sup>もくめがね</sup>空目銅、  
打刃物、陶芸、漆芸、染織など

職人の技、伝統の技が光る工芸品が一堂に！  
手作りの作品を職人との会話を楽しみながら購  
入できます。ぜひお越しください！

◆製作体験もやっています！（体験料800円～）

指輪、塗り箸<sup>ばし</sup>・七宝づくり、八橋人形の絵付け

特別企画展  
同時開催

■秋田銀線細工の新たな魅力紹介  
■新屋ガラス工房所属作家・作品展

問い合わせ

産業企画課 ☎(888)5725

銀線細工



漆芸



七宝



空目銅