

# 広報 あきた

ママ心配...

やんちゃまっしぐら!

大森山動物園  
あきぎんオモシンの森

3月20日 金祝

春の通常開園!

詳しくは18ページ

昨年9月に生まれたアムールトラの四つ子ちゃんの名前が決定!  
令(れい)、月(つき)、風(ふう)、和(なごみ)、  
どれも素敵な名前♡ぜひ会いにきてください!!

- 2 市長コラム
- 3 おめでとう! 農業大賞
- 4 来年度の秋田市予算案
- 6 市役所からのお知らせ
- 12 上下水道の広場
- 16 育児/情報チャンネルa

日本歯科医師会  
PRキャラクター  
「お坊さん」



### お口の体操で健口(けんこう)づくりを!

食事中にむせたり、咳き込むことはありませんか。お口の機能低下のサインかもしれません。お口の体操などを生活に取り入れ、健口を保ちましょう。保健予防課 ☎(883)1178

# 日っ初ハ心

秋田市長 ● 穂積 志(もとむ)



元関脇豪風の大銀杏にはさみを入れる  
穂積市長(2月1日、東京・両国国技館で)

## 豪風引退(おおいち)大銀杏にはさみ

令和で迎えた初めての「大相撲初場所」は、史上2人目、20年ぶりに徳勝龍関が幕尻優勝を果たす波乱の幕開けになりました。まだ余韻が残る先月1日、縁あって両国国技館で開かれた「豪風引退・押尾川襲名披露大相撲」に参列してきました。昨年初場所所で引退した元関脇豪風の断髪式とあって、会場がほぼ満席となる大変な熱気に包まれていました。私も大相撲は何度か観覧しましたが、砂かぶりで見近に見たのは初めてでした。

徹底した摂生と厳しい稽古で、秋田県出身として最多の幕内590勝を挙げ、幕内在位86場所、年6場所制以降最年長初金星など、押尾川親方の輝かしい戦績は改めて申し上げます。今回は私と相撲との縁についてご紹介しましょう。

秋田青年会議所の活動をしてきた平成4年、青少年の健全育成や国技の振興に向けた「わんぱく相撲全国大会」があり、その予選となる秋田場所を会議所が主催することになり、私が大会運営の総括を務めました。土俵は当時、高清水の秋田県護国神社の相撲場で、全県から100人を超す小学4・5・6年生が参加してくれました。予選を勝ち抜いた各学年1人ずつが、両国国技館の全国大会に出場することになり、私は選手3人を引き連れて墨田区の片男波部屋で合宿。ちょうど夏休みで一緒に隅田川の花火を楽しんだり、他のチームの選手や若手力士たちとちやんこ鍋を食べたことなどを今でも時々思い出します。子どもたちにとっても貴重な経験として心に刻まれたのではないかと思います。

さて押尾川親方の断髪式ですが、全国のファンの前で最後の大銀杏にはさみを入れられる前に、長男海知君との取り組みがありました。父親と同じく小学校では柔道をやっているらしく、結果は見事な一本背負いで金星でした。現役時代、親方も小兵ながら豪快な一本背負いで観衆を沸かせていましたが、まさにその姿を彷彿とさせる決まり手でした。父として前へ前へと突進する息子を全身で受け止め、自分を超えてくれることを願い期待を込めた取り口に、その場が親と子のほのぼのとした雰囲気になりました。

残念ながら最後まで参列できませんでしたが、その後、師匠の尾車親方ははさみで大銀杏を落とされた後、整髪しスーツを着込んだ親方が現れ、「18年間の付き合いで、身体の一部というよりも身内のようなもので、いなくなつた感じ」とあいさつされたとお聞きしました。今後は後進の指導に当たられるとのことですが、現在、県出身の関取がおらず幕下のみということもあり、郷土力士の育成、そしてできればいつもの軽妙な語り口の解説も期待したいところです。

◆市長の動向などは、市ホームページでお伝えしています。https://www.city.akita.lg.jp

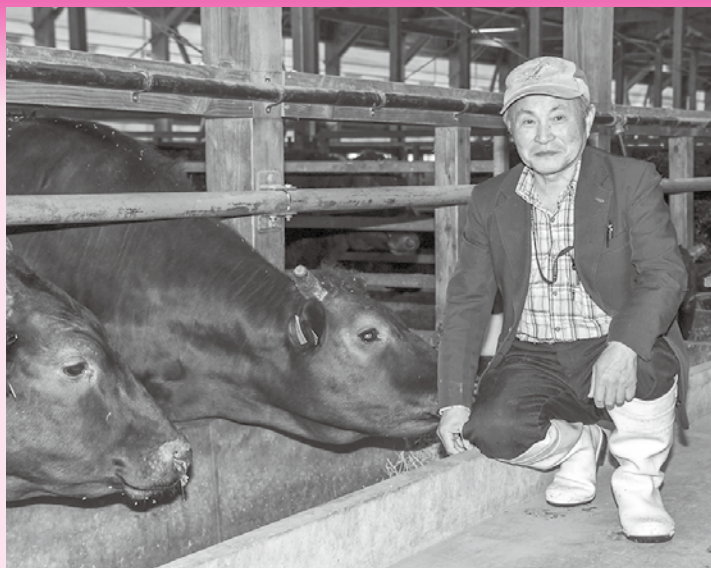
\*勝ち数は日本相撲協会公式サイトより。

# 秋田市農業大賞

～地域農業への貢献を称えて～

2月6日、秋田ビューホテルで、令和元年度秋田市農業大賞表彰式を開催しました。優れた業績をあげている農業者・団体などのみなさんと、農業子ども絵画コンクールで入賞したみなさんを表彰しました。おめでとうございます。

農業農村振興課 ☎(888)5735



高橋長寿さん。長年培った経験を活かした設備を整えた肥育牛舎で

## 【農業大賞】 株式会社 寿牧場

選出理由 優れた知見と高い技術力で、県内最大級の肥育牛飼養規模を誇りながら、自動給餌機の導入による作業の省力化、経営の合理化を図り、近年では、繁殖部門も拡大するなど、秋田牛の生産拠点としてモデル的な経営体であること

### よこいびの声

#### 代表取締役 高橋長寿さん

私のこだわりの一つは、餌である稲わら。良い稲わらが肉の味を旨くするんです。そして、牛も人間と同じで、ストレスが溜まらないようにしてあげることが大切。そのため、適温の飲み水や、体温調節など、生活環境には特に気を遣っています。

少人数でこれだけの施設をやるのは、自動給餌機をはじめ、長年の経験をもとに、こだわって整備した設備があつてこそ。これは他の人には簡単に真似できないと思っています。

今後の夢は、現在600頭の肥育牛を2千頭にまで増やすこと。牛のフンを有効活用し、栽培に適した有機堆肥のよさをもっと知ってもらいたいという思いも伝えていきたいです。



絵画コンクールで入賞したみなさん



農業大賞、農業賞、農政協力員永年勤続の表彰を受けられたみなさん



最優秀賞の最上柚希さんの作品「大きな大根」

【絵画コンクール】（かつこ内は小学校名）  
最優秀賞 最上柚希（旭北）  
優秀賞 安達歩美（中通）  
特別賞 中川青葉・三國谷咲月（以上、土崎）、八巻結子（広面）、三浦凜太郎（飯島）、伊藤結和・佐藤春・佐藤凜・渡邊実央（以上、飯島南）

### 以下敬称略

#### 【農業賞】（かつこ内は地区名）

経営体部門 伊藤邦夫（雄和）、田口俊次（豊岩）  
若手農業者部門 鷺澤秀光（雄和）

地域活性化部門 一般社団法人 耕壤会 種子生産組合（上新城）、ファーマーズマーケット 彩菜館運営協議会（泉）

#### 【農政協力員永年勤続】（かつこ内は担当地区名）

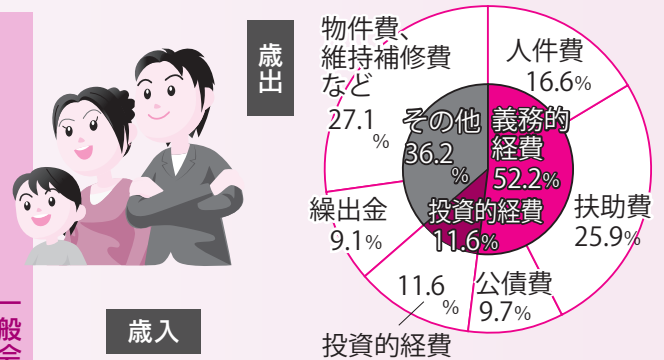
米塚一成（旭川）、佐藤春見（外旭川）、鈴木太郎・鎌田政勝（以上、上新城）、櫻田善悦・嵯峨佐太信（以上、太平）、進藤久信・村越友春（以上、下北手）、堀井喜一（四ツ小屋）、高橋敏美（下浜）、伊藤竹治（金足・下新城）、松田信一・大山長一・鈴木忠利・佐々木幸・佐々木正勝・関一男（以上、豊島）、細谷金照・藤原正俊・田口金悦・後藤章・高橋正昭・佐藤太郎兵衛（以上、和田）、岩谷盛悦・山上文明・田口忠次・戸井田昌俊（以上、岩見三内）、伊藤進（川添）、長谷部 誠（戸米川）



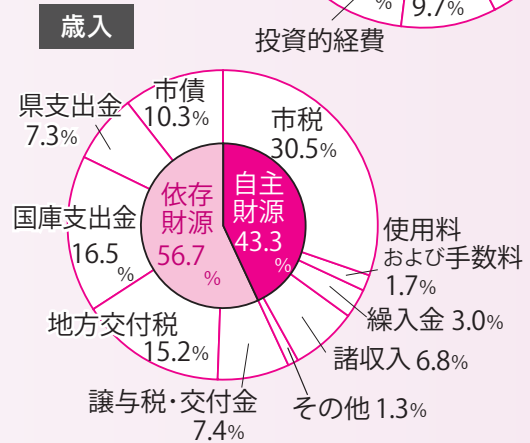
# 全体予算額 【前年度比3.5%増】 2,452億1,791万4千円

- ◆一般会計 1,396億円  
あきた芸術劇場整備事業や第2リサイクルプラザ火災復旧事業の増などにより、前年度比3.8%増（構成比は下図）
- ◆特別会計 727億4,684万5千円  
病院事業債管理会計における貸付金の増などにより、前年度比4.4%増
- ◆企業会計 328億7,106万9千円  
下水道事業会計における流域下水道事業の増などにより、前年度比0.5%増

会計別の予算額



一般会計の構成比



## 令和2年度秋田市当初予算案

問い合わせ

財政課 ☎(888)5466

# 未来につなぐまちづくり

令和2年度の予算編成においては、引き続き、最重要課題である人口減少対策に取り組みとともに、「新・県都『あきた』成長プラン」「第13次秋田市総合計画」に掲げた施策・事業を着実に推進するため、選択と集中による経営資源の最適配分に努めました。

予算案は、現在開会中の市議会定例会で審議が行われています。その概要について、「新・県都『あきた』成長プラン」推進計画に掲げる5つの将来都市像に沿って、新規事業を中心にお知らせします。

\*令和2年度のおもな事業については、継続分も含め、議決後に改めて広報あきたでお知らせします。

秋田駅東口上空から西を臨む



## 1 豊かで活力に満ちたまち

ICT商店街モデル事業  
商店街のICT(情報通信技術)環境整備を促進し、商店街の振興を図ります



### 事業承継支援事業

事業主の高齢化や後継者不足に悩む中小企業者へ、事業承継に必要な経費を補助します

### 新規就農支援事業

農業で自立しようとする新規就農者への支援を行うほか、新たに、県外からの移住就農者への軽トラツク導入に対し支援します

### 農業用ため池ハザードマップ作成

全国的に豪雨などによる農業用ため池の決壊被害が発生していることから、146か所の防災重点ため池のハザードマップを作成します

### 北前船寄港地フォーラム開催経費

10月に秋田市で開催します

### 東京2020オリンピック聖火リレー開催関連経費



## 2 緑あふれる環境を備えた快適なまち

総合環境センターの溶融施設の大規模改修

追分駅のバリアフリー化への補助  
鉄道事業者が実施する、追分駅の

エレベーター整備などの設計に対し補助します

### 道路照明灯のLED化

市が管理する道路照明灯を順次、LEDランプに交換していきます

### 泉外旭川駅の整備

来年3月の開業に向けて、駅前広場などを整備します

### 交通系ICカードの導入の推進

令和3年度運用開始をめざすバスへの交通系ICカード導入に対し、事業者に補助します



東日本旅客鉄道株提供

## 3 健康で安全安心に暮らせるまち

### 古川流域の治水対策

浸水被害軽減のため、国・県・市の3者が連携し、総合的な治水対策に向けた調査などを行います



### がん検診の実施・助成制度

胃がん・大腸がん・子宮頸がんなど各種がん検診を行い、引き続き自己負担の割引制度を実施します。また、10月から胃がん検診に、新たに胃内視鏡検査を導入します

### 生活困窮者自立支援事業

生活に困窮したかたが、生活保護となる前の段階で自立ができるよう各種支援を行います

## 4 家族と地域が支えあう元気なまち

### Eiジフレンドリーシティの推進

高齢者に優しい健康長寿社会をめざし、市民意識調査の実施や、シニア情報ポータルサイト構築への支援を行います

### 高齢者コインバス

交通系ICカードの導入の推進



交通系ICカード導入に合わせ、コインバスもICカード対応とするための費用を、バス事業者に対し補助します

### 子ども福祉医療制度の対象拡大

医療費自己負担を助成している福祉医療制度について、小学生は所得制限の基準額を引き上げ、未就学児は所得制限を撤廃します

### 副食費の助成

認可保育所や認定こども園・幼稚園などを利用している、3歳児から5歳児までの園児の副食費の一部を助成します

### 在宅子育てサポート事業の拡充

在宅で子育てをしている家庭に交付している、子育てサポートクーポン券の枚数を16枚から22枚に増やします

### 結婚新生活支援事業

一定の要件を満たす新婚世帯へ、住宅購入や家賃、引っ越し費用の一部を補助します



## 5 人と文化をはぐくむ誇れるまち

### あきた芸術劇場 開館準備

2022年にオープン予定の「あきた芸術劇場」の指定管理者の選定や愛称募集などを行います



あきた芸術劇場(イメージ図)

### 佐竹史料館の改築準備

建替工事を行うための検討委員会を設置します

### 文化会館40周年記念事業

創作ミュージカルや文化団体による舞台公演などの記念事業を行います



### 小・中学校給食施設の整備

子どもたちに安全安心な給食を提供できるよう、給食施設の修繕などを行います

### 〔計画実施にあたっての取り組み〕

行政手続案内システムの導入  
本庁舎窓口の混雑緩和や、来庁者の利便性向上のため、新たに手続案内システムを導入します

### 次期秋田市総合計画の策定

市民意識調査の結果や、社会経済情勢などを反映しながら、新たな総合計画を策定します

# 人にも地球にもやさしいあきたをめざして

## 廃棄物減量に取り組む優良事業者を表彰しました

市では、廃棄物の多量排出事業者を対象に訪問指導を行っており、「廃棄物の発生抑制」「適正分別」「循環型社会の構築」の観点から、各事業所の取り組みを評価しています。

今年度は、循環型社会の構築などに積極的に取り組んでいる、次の4者を「秋田市事業系一般廃棄物減量等優良事業者」として表彰しました。

【問】環境都市推進課

☎(0888)5708



2月7日に市役所で行った表彰式で。表彰式に出席した事業者のみなさんと穂積市長

◆多量排出事業者Ⅱ「大規模小売店舗立地法」に規定する店舗を有する事業者など。現在、市内では117者が対象です。

### ■イオンモール株

#### イオンモール秋田

すべてのテナントにタブレット端末を提供し、会議資料などを電子化することにより古紙削減に取り組んでいます。

また、顧客への簡易包装や廃棄物計量管理システムを導入し、テナント事業者に分別指導などを行っています。



### ■イオンリテール株

#### イオンスタイル御所野

古紙などの自主回収に取り組んでいるほか、有料化によるレジ袋の削減や、生ごみのバイオガス発電施設での再生利用に努めています。



### ■(株)秋田キャッスルホテル

レストランでは、ストローを紙製に切り替え、プラスチックごみ削減に取り組んでいるほか、市が推奨している「もつたいたいアクション協力店」に参加し、食品ロス対策を行っています。



### ■(株)伊徳いとく新国道店

食品トレイなどの自主回収に取り組んでいるほか、レジ袋の削減や、生ごみのバイオガス発電施設での再生利用に努めています。



## 事業者応援!

定員 100人 聴講 無料

## 省エネ支援メニュー等説明会

日時 3月25日(水) 13:00  
会場 県庁第二庁舎



省の経明の専門する エイス前沢の鈴木洋(右写真)が、事業の迅速に解説します。

そのほか、秋田県省エネプラットフォ紹介、省エネ支援メニューにも応じます。  
【申し込み】締め切り  
申込方法は、市ホームページをご覧ください

中止になりました

りみなさんの、

「省エネしたいけど方法がわからない」「経費が心配」などのお悩み解消をサポート! ぜひご参加ください。

16:00  
入会議室

◆広報ID番号 1006138  
【問】市環境総務課 ☎(0888)5704

市・あきたによる事業個別相談  
3月18日(水)  
チラシをご覧ください

3月と9月は  
秋田市自殺対策強化月間

## 守ろう大切ないのち

平成30年の秋田市の自殺者数は33人で、自殺率(人口10万人に対する自殺者数)は10.7となっています。平成18年をピークに減少傾向が続いていますが、いまだ多くのかたが自らのちを絶っている状況にあります。

自殺はさまざまな要因が複雑に絡み合い、追い込まれた末の死とも言われています。さらなる減少につなげるためには社会全体で取り組んでいく必要があります。

下記の相談のお申し込みは、健康管理課へどうぞ。☎(883)1180

### ◆精神科医による精神保健福祉相談

原則通院していないかたが対象です。ご本人やご家族、関係者などの相談に応じます。定員は1日2人。

日時▶毎月第1・第3木曜、13:30~16:00 会場▶市保健所(八橋)

### ◆臨床心理士によるこころのケア相談

心の問題を抱えるご本人が、ご自身で問題解決できるようにサポートします。定員は1日3人。

日時▶毎週水曜、13:15~17:00  
会場▶市保健所(八橋)

### ◆保健師などによるこころの相談

電話か来所で相談ができます。来所相談を希望するかたは、お申し込みください。

日時▶平日8:30~17:00

## あなたも「ゲートキーパー」になってみませんか!

「秋田市生きる支援ネットワーク」では、ゲートキーパー養成のためのノウハウをお伝えする出前講座を行っています。興味のあるかた、団体のみなさんにご連絡ください。☎(863)4481

◆ゲートキーパー＝悩んでいる人に「気づき」「声をかけ」「話を聞いて」「必要な支援につなげる」ことができる人のことです

# 新型コロナウイルス

感染したと思ったら  
医療機関を受診する前に  
あきた帰国者・接触者相談センター  
へご相談ください



新型コロナウイルス感染症あきた帰国者・接触者相談センター

☎(866)7050

24時間受け付けています

① 相談・受診の前に  
発熱などの風邪症状があるときは、体温を毎日測定し記録しましょう。また、学校・会社を休み、外出を控えましょう。

② あきた帰国者・接触者相談センターにご相談いただく目安

【ア】風邪の症状や37.5℃以上の発熱が4日以上続いているかた(解熱剤を飲み続けなければならない場合を含む)

【イ】強いだるさ(倦怠感)や息苦しさ(呼吸困難)があるかた

次のかたは重症化しやすいため、【ア】または【イ】の状態が2日程度続く場合には同センターにご相談ください

▶高齢者 ▶糖尿病・心不全・呼吸器疾患(COPDなど)の基礎疾患があるかたや人工透析を受けているかた ▶免疫抑制剤や抗がん剤などを使用しているかた

■妊婦さんは、念のため、重症化しやすいかたと同様に、早めに同センターへご相談ください。また、小児については、現時点で重症化しやすいとの報告はありませんので、上記目安どおりの対応をお願いします

\*現時点で、新型コロナウイルス感染症以外の病気のかたが圧倒的に多く、インフルエンザなどの心配があるときは、通常と同様にかかりつけ医にご相談ください。

③ 相談後、医療機関にかかる時のお願い

◆同センターから受診を勧められた医療機関を受診してください。複数の医療機関を受診することはお控えください

◆受診の際は、マスクを着用し、手洗いや咳エチケット(マスクやティッシュ、ハンカチ、袖を使って口や鼻をおさえる)の徹底をお願いします

上記以外のお問い合わせ

市保健所(八橋)健康管理課☎(883)1180

8:30~17:15(平日)

\*上記の内容は、2月21日現在の情報になります。最新情報は、市ホームページなどでご確認ください(広報ID番号 1023877)。

●文中の「SC」はサービスセンターの略

3月20日(金)「春分の日」は「家庭ごみ」と「資源化物」を平常どおり収集します。



収集日にあたってのいる地区のかたはお忘れなく。  
環境都市推進課 ☎(8888)5709

保守点検のため臨時休館します  
ご了承ください

### 【施設名と臨時休館日】

西部市民SC(貸出施設・子育て交流ひろば含む) …3月14日(土)

問い合わせ ☎(8888)8080

南部市民SC(貸出施設・子育て交流ひろば含む) …3月14日(土)

問い合わせ ☎(8888)1212

南部市民SC別館(貸出施設含む) …3月21日(土)

問い合わせ ☎(8888)1212

東部市民SC(貸出施設・子育て交流ひろば含む) …3月21日(土)

問い合わせ ☎(8888)1039

## 市営墓地への参拝の際 火の扱いにご注意を

市営墓地(平和公園・南西墓地・河辺墓地・北部墓地)へ参拝される場合、ろうそく・線香などをお使いの際は、周辺に燃え移らないよう

にご注意ください。また、火が消えたことを確認してからお帰りになるようご協力をお願いします。

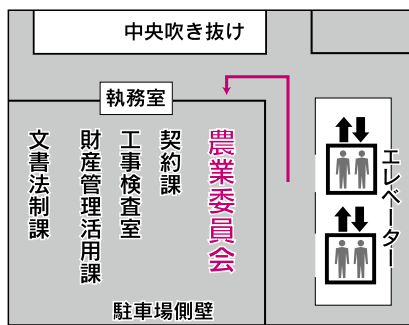
●問い合わせ  
生活総務課 ☎(8888)5624

## 農業委員会事務局が 本庁舎5階から4階へ

3月23日(月)から、農業委員会事務局が本庁舎5階から4階へ移動します。ご来庁の際は、お間違えないようお願いいたします。

●問い合わせ  
農業委員会事務局  
☎(8888)5796

本庁舎4階西側位置図



## 国保の日帰り 人間ドックの受診申請

秋田市国民健康保険の「日帰り人間ドック」の受診申請を受け付けます。6月から始まる特定健康診査は無料ですが、人間ドック

クは、特定健診の検査項目に加えて、詳細な検査を行うため自己負担があります。両方は受診できませんので、ご注意ください。

●お問い合わせ  
なお、人間ドックの検査項目や自己負担額などは、各医療機関で異なります。

対象 ▶秋田市国民健康保険加入者で、次のすべてを満たすかた(後期高齢者医療制度に加入しているかたは対象外です)

- ① 来年3月31日時点で35歳以上
- ② 今年5月末で74歳以下
- ③ 今年4月までの加入月数が通算12か月以上

④ 国民健康保険税を完納している  
申請期間 ▶4月13日(月)から15日(水)まで、午前9時〜午後5時(アルヴェ1階きらめき広場は、午前10時〜午後4時)

持ち物 ▶秋田市国保被保険者証  
定員(抽選) ▶1千360人。申込順ではありません。抽選結果は、申請したかた全員に、5月中旬までにお知らせします

申請場所 ▶市役所1階特定健診課、各市民SC(中央・東部・南部別館を除く)、アルヴェ1階きらめき広場

\* 初日の午前は大変混み合いますので、避けて申請されることをお勧めします。

◆電子申請でも受け付けます  
電子申請は、3月16日(月)午前8

時30分〜4月15日(水)午後5時の間、いつでもご利用できます。お手元に被保険者証をご用意のうえ、市ホームページから申請してください。

■広報ID番号 1004365

## ドック実施医療機関 ▶市立病院、秋田赤十字病院、中通健康クリニック、秋田厚生医療センター、秋田県総合保健センター、秋田赤十字病院附属あきた健康管理センター、白根病院、土崎病院

\* 秋田赤十字病院の婦人科健診は、オプション(自費扱い)になります。

自己負担額 ▶1万2千円〜1万8千円(ドック受診料の3割+受診料の消費税相当額)

●問い合わせ  
特定健診課 ☎(8888)5636

## お忘れなく! プレミアム付商品券 の販売代金の換金

「秋田市プレミアム付商品券」利用可能店舗による販売代金の換金手続きの期限は、3月13日(金)午後3時です。期限を過ぎると換金できませんので、店舗・事業者のかたは、必ず期日までに手続きをお願いいたします。

●問い合わせ  
事業実行委員会事務局 ☎(8888)1035





## 千秋公園での移動販売車 出店者を募集します！



市では、民間事業者と連携した公園の魅力向上に向けた取り組みを推進しており、その一環として、移動販売車(キッチンカー)による営業を公園内で行う社会実験を実施します。

それに伴い、事業の趣旨を理解し、出店していただける事業者を募集しています。場所は千秋公園東側ポケットパークで、期間は5〜7月。詳しくは、市ホームページにある募集要項をご覧ください。3月27日(金)までにお申し込みください。

●問い合わせ  
公園課 ☎(888)5753

## 学校適正配置北部地域 ブロック協議会を開催

第4回学  
ロック協議  
ます。傍聴  
場へお越し  
た場合は、  
ありますの  
日時▶3月22

### 延期になりました

亘北部地域ブ  
ロ程で開催し  
には、直接会  
定員を超え  
限することが  
、ください。  
6時30分〜

8時 会場▶北部市民SC  
\*その他の地域の開催日程は、随時お知らせします。

◆学校適正配置地域ブロック協議会  
地域代表や保護者代表で構成されています。現在各地域で、将来的な学校統合の方向性(学校の組み合わせ)について話し合いを行っています。

●問い合わせ 学校適正配置推進室 ☎(888)5812

## 不妊治療費の 助成申請はお早めに

一般不妊治療(人工授精など)、特定不妊治療(体外受精、顕微授精)を受けたご夫婦に対し、治療費の一部を助成しています。申請は治療が終了した日が属する年度内(※)となっています。

※治療終了日が令和2年1月1日から3月31日までの間で、期限までに申請ができないやむを得ない事情があると市が認める場合、5月末まで受け付けています。

対象▶前年所得の合計が730万円未満の夫婦

申請期限▶3月31日(火)(必着)

\*郵送による申請もできます。詳しくはお問い合わせください。

●問い合わせ 子ども健康課 ☎(888)1172

## 泉外旭川駅の 工事に伴う車両通行止め

泉外旭川駅の駅前広場整備工事のため、市道泉ハイタウン3号線の一部が3月16日(月)から来年3月末まで、車両通行止めになります。ご不便をお掛けしますが、ご協力をお願いします。

●問い合わせ  
交通政策課 ☎(888)5766



## 生ごみ堆肥 づくり講座



生ごみ(タ  
ー)を活  
近なもので  
を紹介する  
理機購入補  
す。参加無  
日時▶3月  
11時30分

### 中止になりました

生(コンポ  
ス  
びつくり、身  
削を作る方法  
気式生ごみ処  
説明も行いま  
20人。  
10時30分  
六市民SC洋

室4(市役所3階)  
申し込み▶3月6日(金)午前8時30分  
分環境都市推進課  
☎(888)5708

## 浄化槽休止(おおむね1 年以上)の届出が可能に

今年4月から浄化槽法の改正に伴い、おおむね1年以上浄化槽を休止する場合は届出ができるようになります。詳しくは、市ホームページをご覧ください。

■広報ID番号 10062699

浄化槽の管理は適切に...浄化槽は、悪臭が発生しないよう、保守点検や清掃、法定検査を受け、適切な管理をお願いします。

●問い合わせ  
環境保全課 ☎(888)5711

## 不法投棄は 犯罪です



監視カメラ  
「みてるくん」

不法投棄は、5年以下の懲役もしくは1千万円以下の罰金、またはこれらの併科(同時に二つ)に処せられる犯罪です。不法投棄の行為を見つけた場合は、廃棄物対策課へご連絡ください。

●問い合わせ 廃棄物対策課 ☎(888)5713

●文中の「SC」はサービスセンターの略



## 今月納期の市税

### ▼国民健康保険税第9期

納期限は3月31日(火)です。納期内納付にご協力をお願いいたします。市税の納付には、簡単に便利な口座振替をご利用ください。また、コンビニでも納付できます。

国保年金課 ☎(888)5634



### 3月は市税完納強調月間です!

市税(市・県民税、固定資産税、軽自動車税)の休日納付窓口を開設します。納付相談にも応じます。

日時▶3月14日(土)・15日(日)

午前8時30分〜午後5時15分

場所▶市役所2階納税課

☎(888)5481

## バイク・軽自動車の廃車申告をお忘れなく

軽自動車税(種別割)は、4月1日現在でバイクや軽自動車などを所有しているかたに全額課税されます。廃車にしたいバイク・軽自動車があるかたは、4月1日まで廃車申告をお済ませください。

申告時の必要書類は、それぞれお問い合わせください。

\*従来の「軽自動車税」の名称が、昨年10月から「軽自動車税(種別

割)に変わりました。

### 廃車申告の問い合わせ

125cc以下のバイク、小型特殊自動車▶市民税課 ☎(888)5475、

河辺市民SC、雄和市民SC

軽自動車▶軽自動車検査協会

☎050-3816-1834

125cc超のバイク▶秋田運輸支局

☎050-5540-2012

### ■軽自動車税(種別割)の税止めの申告

秋田ナンバーのバイク・軽自動車の手続きを県外の窓口で行い、税止めの申告をしていないかたは、市民税課へご連絡ください。

### ■軽自動車税(種別割)の経年車重課

最初の新規検査から13年を経過した軽自動車(令和2年度は、車検証の初度検査年月が平成19年3月以前の車両)に対し、おおむね20%税率が上乘せされます。

### ●問い合わせ

市民税課 ☎(888)5475

## 令和元年分の確定申告と納税は期限内に

### 税目と申告・納期限(口座振替日)

申告所得税および復興特別所得税

個人事業者の消費税および地方消費税

贈与税

◆納税額が30万円以下のかたは、

3月16日(火)・4月23日(木)

自宅のパソコンなどで作成したQRコードによるコンビニ納付もできます。詳しくは、国税庁ホームページをご覧ください。  
<https://www.nta.go.jp>

### ●問い合わせ

秋田南税務署 ☎(832)4121

秋田北税務署 ☎(845)1161

音声案内に詳しい「0」確定申告に関する相談(確定申告時期のみ)

または「1」税金に関する一般的な相談」を選択してください

## 国民年金の学生納付特例制度



国民年金には、在学期間の保険料の納付を猶予し、社会人になってから納付できる「学生納付特例制度」があります。

対象▶大学・短大・専修学校などの

在学学生で、前年の所得が18万円以下(本人に扶養家族がいる場合、1人につき38万円加算)のかた、または失業などの理由があるかた

申請時の持ちもの▶本人確認書類、マイナンバー確認書類、在学期間がわかる学生証のコピーまたは在学証明書(原本)、印鑑

\*会社などを退職して学生になったかたは、雇用保険被保険者離職票など。

申請期間▶令和2年度の申請は4月1日(水)から。過年度の申請は、

受理された月の2年1か月前から当該年度末まで申請できます。1枚の申請書で1年度分(4月から翌年3月)の申請です

申請窓口(平日のみ)▶国保年金課(市役所1階)、各市民SC(中央・東部・南部別館を除く)、駅東SC、岩見三内・大正寺の各連絡所

●問い合わせ

国保年金課 ☎(888)5633

進学による転出の際は

国保保険証の切り替えを

進学のため市外へ転出する場合は、学生用の国民健康保険被保険者証(保険証)に切り替える届出が必要で、また、有効期限が令和2年3月31日の学生用保険証をお持ちで、4月以降も引き続き学生のかたも届出が必要です。

なお、学生用保険証をお持ちのかたが、卒業や退学した場合は、脱退の届出が必要です。

発行の届出に必要なもの▶在学証明書(原本)または入学したことがわかる書類、マイナンバー確認書類、本人確認書類

届出窓口(平日のみ)▶国保年金課(市役所1階)、各市民SC(中央・東部・南部別館を除く)、駅東SC、岩見三内・大正寺の各連絡所

●問い合わせ

国保年金課 ☎(888)5633

令和2年2月1日現在(平成27年国勢調査の結果を反映した数値)( )内は前月比

【人口】305,338人(-287)…男▶144,002人(-123)／女▶161,336人(-164) \* 1年前の人口▶307,728人  
1月分…出生▶157人／死亡▶389人／転入▶395人／転出▶450人

【世帯】136,491世帯(-137)

## 令和2年度 農作業標準受委託料



令和2年度の「農作業標準受委託料」を下表のとおり設定しました。この料金は、一般的な10<sup>㍍</sup>区画の圃場条件をもとに算定した標準額を示したものです。あくまでも目安ですので、実際の料金設定は地域の実情に合わせて決めてください。

### 【受委託料の補足情報】

- 労働時間は原則8時間で、「まかない」やその他の現物支給は含まず、委託者が補助的な作業をしないものとします
- 「もみすり」「あぜ塗り」「一般作業」以外、10<sup>㍍</sup>あたりの料金です
- 50<sup>㍍</sup>区画以上の圃場での基幹3作業(耕起・代かき、田植え、脱穀・刈り取り)は、標準料金の90%とします
- 「手植え」「手刈り」は、一般作業とします
- 標準料金に消費税は含まれていません

問い合わせ 秋田市農業委員会事務局 ☎(888)5796  
河辺市民SC ☎(882)5161  
雄和市民SC ☎(886)5545

作業種別	料金(円)	備考		
春作業	耕起	6,000	▶オペレータの1人作業	
	代かき	6,600		
	田植え	機械植え	6,500	▶苗は含まず ▶オペレータと補助労働者の組作業
		側条機械植え	7,600	
秋作業	脱穀・刈り取り コンバイン	18,600	▶羽運搬費2,500円を含む ▶オペレータと補助労働者の組作業	
	乾燥調整	生乾燥	7,400	▶粉の投入・排出、見回り
		補助乾燥	5,000	
	もみすり	500	▶60 <sup>㍍</sup> あたりの料金 ▶紙袋は含まず ▶オペレータと補助労働者の組作業	
薬剤散布	粉・粒剤(長管)	800	▶畦畔からの散布 ▶薬剤は含まず	
	粉・粒剤(短管)	1,500	▶水田の中からの散布 ▶薬剤は含まず	
	乳剤	1,100	▶薬剤は含まず	
あぜ塗り	4,500	▶100 <sup>㍍</sup> あたりの料金		
草刈り	1,800	▶畦畔および溝畔部分		
溝切り	1,800	▶縦4本、横2本		
一般作業	7,500	▶男女とも1日あたりの料金		

## シルバー人材センター の会員を募集!

シルバー人材センター会員は、企業や家庭などから引き受けた仕事を紹介し、仕事の内容などに応じて報酬をお支払いします。  
対象▶健康で働く意欲がある60歳以上のかた 年会費▶3千500円  
職種▶保育補助、家事支援、各種運転業務、庭木の剪定、除草・草刈り、宛名・賞状書き、障子・ふすま張り、大工・塗装・左官工事、駐車場や建物の管理・日直など

月第2・第4水曜(祝日を除く)、午後1時30分から秋田市シルバー人材センター(八橋)で。直接会場へお越しください  
●問い合わせ 秋田市シルバー人材センター ☎(863)5900  
「支えあつまちづくり」事業報告会を開催  
市では、高齢者の暮らしを支えるため、近所での助け合いの取り組みのため、市民主体の支援体制整備事業に取り組みます。

## 延期になりました

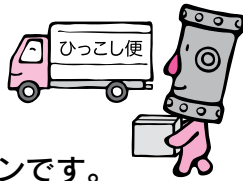
延期になりました  
支障体制整備事業に取り組みます。

## 「支えあつまちづくり」 事業報告会を開催

この事業の取り組み事例に関する報告会を開催しますので、ぜひご参加ください。参加無料。  
日時▶3月18日(水)午前9時30分～11時30分  
会場▶市役所5階正庁 定員▶150人  
申し込み▶電話かEメールで長寿福祉課へ。 ☎(888)5668  
Eメール ro-wflg@city.akita.akita.jp  
電気ストーブやこたつ  
の火災にご注意を!

まだまだ電気ストーブやこたつが手放せない季節、火災にも十分ご注意ください。  
●問い合わせ 市民相談センター ☎(888)5648  
▼就寝時、外出やその場を離れるときは電源を切り、プラグをコンセントから抜きましょう  
▼洗濯物の乾燥などには使わないようにしましょう  
▼スプレー缶やライターなどを近くに置かないようにしましょう  
▼ヒーター部分の手入れをして、ほこりやごみを取り除きましょう  
▼電気ストーブは、壁や燃えやすいものから離しましょう  
▼布団や座布団、座いすをこたつの中に押し込まないようにしましょう

# 引っ越しのシーズン！ 水道の手続きも お忘れなく



# 上下水道の広場



3月、4月は転入・転出のシーズンです。  
水道の使用中止や開始の手続きを忘れずをお願いします。  
大変混み合いますので、引っ越しの一週間前までにお済ませください。

◆「広報ID番号」は、市ホームページ画面上でのページ検索の際に入力してください。

## 電話での手続き

お客様センター ☎(823)8431  
(平日の午前8時30分～午後5時15分)

## インターネットでの手続き

水道の使用中止や開始の30日前から5日前までは、市ホームページからも手続きできます。

◆ 広報ID番号 1008309

### 使用を中止するとき

次の①～⑥をお知らせください

- ① お客さま番号（水道使用量・料金等のお知らせ）や「納入通知書兼領収書」に記載しています
- ② 住所（アパート名と部屋番号も）
- ③ 氏名（水道使用者名） ④ 電話番号
- ⑤ 引っ越し日（使用を中止する日）
- ⑥ 引っ越し先の住所

\* 市内で引っ越しする場合、引っ越し先の使用開始も同時に手続きできます。

### 使用を開始するとき

次の①～④をお知らせください

- ① 住所（アパート名と部屋番号も）
- ② 氏名（水道使用者名） ③ 電話番号
- ④ 引っ越し日（使用を開始する日）

\* 入居時に水が出るか確認してください。  
水抜き栓を操作しても水が出ないときは、お客様センターへご連絡ください。

## 手続き前に給水契約の定型約款をご確認ください

令和2年4月1日施行の民法改正により、「定型約款」に関する規定が新設されます。水道の契約にも適用され、契約の際に定型約款の表示や説明が義務付けられます。

秋田市では「秋田市水道事業給水条例」と「秋田市水道事業給水条例施行規程」が定型約款に当たります。水道の使用開始の際は、内容をご確

## 料金のお支払いは、毎月支払いもできる便利な口座振替で

メーターの検針と料金の請求は2か月に1回ですが、口座振替をご利用のお客さまは、料金を2分割し、1か月ごとに口座から引き落とす毎月支払いにすることができます。

水道料金や下水道使用料などは、毎月支払いも選択できる便利な口座振替をご利用ください。ただし、2回続けて振り替えできなかつたときは、毎月支払いがご利用できなくなりますのでご注意ください。

### 毎月支払いの申込方法

▼ 口座振替をご利用のかたは、お客様センターへ電話でお申し込みください

▼ 納入通知書でお支払いのかたは、

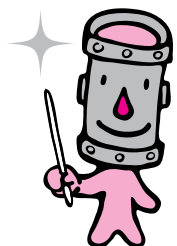
認の上、手続きしてください。

詳しくは、市

ホームページをご覧ください。

◆ 広報ID番号 1023714

\* 定型約款＝定型取引において、契約の内容とすることを目的としてその特定の者により準備された条項の総体



口座振替の申し込みの際、申込書の振替月欄の「毎月」に記入してください

### 口座振替を利用しているかたが

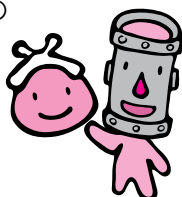
引っ越しをするとき

① 市内での引っ越しの場合、引っ越し先でも同じ口座を

継続してご利用できます

② 引っ越しに伴って振替口座を解約する場合、金融機関やコンビニエンスストアで支払うことができる納入通知書をお送りします

\* ①②とも、引っ越しの手続きの際にお申し出ください。



上下水道の広場では、みなさまからの  
ご意見ご質問などをお待ちしています  
〒010-0945 川尻みよし町14-8  
上下水道局総務課経営企画係  
☎(823)8434 FAX(824)7414  
Eメール ro-wtmn@city.akita.akita.jp  
◆広報ID番号 1000106



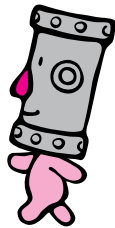
### 水道水以外の井戸水や沢水の 使用も必ず届け出てください

井戸水や沢水など、水道水以外の  
水を使用して、その排水を公共下水  
道や農業集落排水処理施設、市が設  
置した浄化槽へ流す場合は、下水道  
使用料、農業集落排水施設使用料、  
個別排水処理施設使用料を負担して  
いただきます。

ご家庭や事業所などで、水道水以  
外の水の使用を開始し、または中止  
する場合は、お客様センターへ必ず  
届出をしてください。また、現在、  
水道水以外の水を使用していて、ま  
だ届出をしていないかたも、お客様  
センターへご連絡ください。

### こんなときもお客様センターへ ご連絡ください

- ▼届出をしている  
水道の利用者や  
共同住宅などの  
所有者が変わったとき
- ▼家屋の解体などで水道の使用を中  
止するとき
- ▼出張や入院などで長期間水道を使  
用しないとき
- ▼水道の使用を休止している住宅  
で、一時的に使ったとき



### 有効期間満了となる水道メー ターの取り替え作業を実施

各ご家庭や事業所などに設置され  
ている水道メーターは、使用有効期  
間が8年間で法律で定められていま  
す。上下水道局では、期間満了を迎  
える水道メーターの取り替え作業を  
無料で行っています。対象世帯に  
は、3月、4月の検針時に、文書で  
お知らせします。

●取り替え作業…4月上旬から12月  
下旬までに、上下水道局が委託し  
た秋田市上下水道サービス(株)の担  
当工業者が身分証明書を持って  
訪問し、作業を行いますので、ご  
協力をお願いします

### 水道メーター前後の鉛製給水管 の取り替え作業を実施

上下水道局では、各ご家庭や事業  
所などの水道メーター前後約50cmに  
ある鉛製給水管の取り替えを行って  
います。対象世帯には、事前に郵送  
でお知らせします。

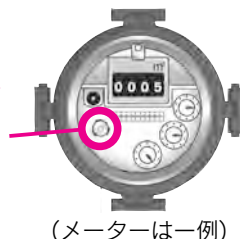
●取り替え作業…上下水道局が委託  
した秋田市上下水道サービス(株)の  
担当工業者が身分証明書を持っ  
て訪問し、作業を行いますので、  
ご協力をお願いします

### 宅地内の漏水点検は 定期的に行いましょう

宅地内で漏水が発生すると、漏水  
した水量分の水道料金・下水道使用  
料は、原則、お客さまの負担になり  
ます。定期的に漏水の点検をしま  
しょう。

#### ◆漏水の確認方法

- ①屋内・屋外の  
すべてのじゃ  
口を閉める
- ②水道メーター  
のパイロット  
部分が回転し  
ているか確認する



じゃ口を閉めてもパイロットが回  
転している場合は、漏水の可能性が  
あります。回転していなくても、最  
近、水道料金が増えたなどの不安を  
感じたときは、お客様センターへお  
問い合わせください。

☎(823)8431

12・13ページの内容に関するお問い合わせは  
お客様センターへ ☎(823)8431

次のページへ  
つづくよー!



# 上下水道の広場



町内会での応急給水体験の様子



小学校でトイレに流せるものについて実験している様子

## 上下水道教室をご利用ください

上下水道に興味を持ってもらうための出前教室を行っています。学校や町内会、各種勉強会などへ伺い、上下水道に関するさまざまな話題を提供します。内容や時間などは相談に応じますので、お気軽にお問い合わせください。

なお、費用は無料ですが、会場は主催者側でご準備ください。講座のメニューなど、詳しくは市ホームページをご覧ください。

◆ 広報ID番号 10016992  
◆ 問い合わせ 上下水道局総務課

☎(0228)8434

## 令和2年度 水質検査計画を策定しました

水質検査計画は、より安心して水道水を利用してもらうため、水源から浄水場、そして各家庭のしゃ口の水に至るまで、「どのような項目を」「どのくらいの頻度で」「どの地点で」検査するかなどを示したもので、毎年、新年度が始まる前に策定・公表しています。

- ◆ おもな内容は次のとおりです。
- ▼ 基本方針
- ▼ 水道事業の概要
- ▼ 原水の特徴および水道水の品質状況など
- ▼ 検査項目・検査頻度・検査地点とその理由
- ▼ 水質検査方法

### ◆ 計画はこちらをご覧ください

令和2年度 水質検査計画と水質検査の結果をまとめた平成30年度水質年報をご覧ください。

- ▼ 上下水道局お客様センター  
(川尻庁舎1階)
- ▼ 各市民サービスセンター  
(中央・南部別館を除く)
- ▼ 駅前サービスセンター
- ▼ 市役所分館1階資料閲覧コーナー
- ▼ ほくとライブラリー明徳館
- ▼ 県立図書館
- ▼ 市ホームページ
- … 水質検査計画の広報ID番号  
1008410
- … 水質年報の広報ID番号  
1008412

### ◆ ご意見をお寄せください

水質検査計画と水質年報に対するご意見・ご要望をお寄せください。いただいたご意見は、今後の計画策定の参考にさせていただきます。

〒010-1652  
豊岩豊巻字上野164  
浄水課水質管理室

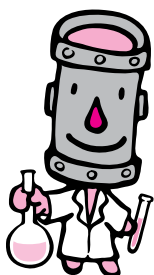
☎(0228)1451

FAX(0228)6291

Eメール ro-wtjp@city.akita.akita.jp



水質検査の様子



## カンさんぽ(4コマまんが)始めました!

秋田市上下水道局マスコットキャラクター「カンちゃん」が上下水道局の情報をお届けする「カンさんぽ(4コマまんが)」を、市ホームページで公開しています。カンちゃんが上下水道局のさまざまな場所や仕事を紹介します。毎月1回程度更新中、ぜひご覧ください!

◆広報ID番号 1023084

問い合わせ▶上下水道局総務課☎(823)8434

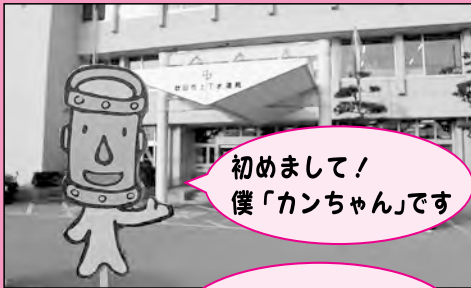
### 【カンちゃんのプロフィール】

名前…水乃環太郎 誕生日…10月1日 年齢…10歳

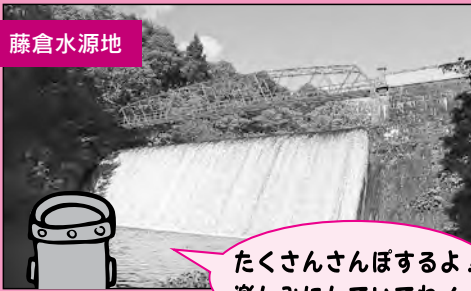
特徴…顔は管で体は水 趣味…さんぽ、ひなたぼっこ

好きなもの…秋田の自然、お風呂 苦手なもの…冬(凍るから)

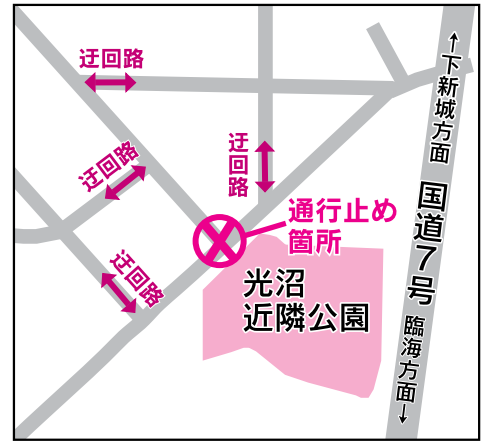
## カンさんぽが始まるよ!



竿燈のマンホール



藤倉水源地



道路陥没に伴い土崎港相染町で  
車両通行止めとなっています

土崎港相染町字沼端地内での下水道工事に伴い発生した道路陥没により、現在、上図の箇所が車両通行止めとなっております(歩行者・自転車は通行できません)。

解除時期は、決まり次第、市ホームページなどでお知らせします。ご不便とご迷惑をお掛けしますが、ご

理解とご協力をお願いします。

◆広報ID番号 102305801  
問い合わせ▶下水道整備課

☎(864)1455

貯水槽水道の設置者・利用者の  
みなさんへ

マンション・ビルなどの大きな建築物で、水道水をいったん貯水槽に貯めてから利用者に給水する施設を

貯水槽水道といえます。

貯水槽水道の水質や施設の管理は、貯水槽水道の設置者(所有者)に自らの責任で行っていただきます。

利用しているかたは、水質(色、にごり、におい、味など)にお気づきの点があったときは、設置者にご相談ください。詳しくは、市ホームページをご覧ください。

◆広報ID番号 10083001  
問い合わせ▶給排水課

☎(823)8432



親子で遊ぼう

★参加無料  
★直接会場へ

会場	催し(お子さんの対象)	内容	日時
子ども未来センター(アルヴェ5階)☎(887)5340	びよんびよん広場(1歳7か月~3歳)	おおきくなったね!の会	3/19(木)10:30~11:10
中央子育て交流ひろば☎(888)5652	ぶりぶりプリンのおへや(2~3歳)	交通安全教室&「たあくん」とお楽しみ!	3/12(木)10:30~10:50
東部子育て交流ひろば☎(853)1082	ぱるぱるルーム(就学前)	バトンでリズム遊びを楽しもう!	3/11(水)10:30~10:50
西部子育て交流ひろば☎(826)9007	わくわくシアター一む(就学前)	「春がきた」のパネルシアター	3/11(水)10:30~10:45
南部子育て交流ひろば ☎(838)1216	ほかほかふれあいタイム(就学前)	手遊びとふれあい遊び	3/18(水)10:30~10:45
	ホールdeあそぼう(就学前)	身体測定とメモリアルカード作り(受け付けは10:30まで)	3/11(水)10:00~11:00
北部子育て交流ひろば ☎(893)5985	おうた・おはなしタイム(就学前)	手遊びや季節の歌、絵本	3/13(金)10:30~10:45
	はかつてみようday(就学前)	身体測定。手形押しもできます	3/18(水)10:30~11:00
雄和子育て交流ひろば☎(886)5530	ぐんぐん~身体測定~(就学前)	成長記録カードもあります	3/16(月)9:00~11:30
フォンテ文庫 (フォンテAKITA6階) ☎(893)6167	おはなし会(2~6歳)	大きな絵本や紙芝居を楽しもう!	3/14(土)11:30~12:00
	パンダのえほん修理屋さん(どなたでも)	破損した絵本の修理	3/21(土)10:30~12:00
	作ってあそぼう工作会(2歳~小2)	簡単工作「わいわい★パンダ」	3/21(土)11:30~12:00
	親子で楽しむわらべうた(0~3歳)	わらべうたや絵本の読み聞かせ	3/24(火)11:00~11:30
子ども広場(フォンテAKITA6階) ☎(893)6075	スマイルベビー(0歳)	ヨチヨチ春よこい♪	3/16(月)10:30~11:00
	スマイルキッズ(1歳以上)	ホップステップ春よこい♪	3/23(月)10:30~11:30

12月生まれ 実施日▶1歳6か月児...  
5月15日(金)、3歳児...6月16日(火)

「ひよこ広場」で学ぼう!

親子のふれあいや会員同士の交流を深めながら、子育てを学びます。

対象▶豊岩地区周辺に住む就園前のお子さんと保護者

日時▶4月から12月までの毎月第2木曜、10:00~11:30

会場▶豊岩地区コミュニティセンター  
申込▶同コミセン☎(828)2135

2人でTry! パパ・ママれっすん

赤ちゃんのお風呂の入れ方体験、産後の心身の変化などに関する話。

対象▶開催日に妊娠16~35週の妊婦さんとパートナー 日時▶4月25日(土)13:00~15:30 会場▶市保健センター(八橋) 定員(抽選)▶36組

申込▶往復はがきの往信用に、2人の氏名(ふりがな)と生年月日、住所、電話番号、開催日時点の妊娠週数と出産予定日を、返信用には住所、氏名を書いて4月6日(月)(必着)まで、〒010-0976 八橋南一丁目8-3 子ども健康課☎(883)1175

産後のママトーク

助産師を囲んで育児についておしゃ

べりしませんか。

対象▶産後6か月頃までの母親(お子さんも一緒に) 日時▶3月16日(月)10:00~11:30 会場▶市保健センター(八橋) 先着▶10組  
申込▶子ども健康課☎(883)1175

プレマトーク

助産師を囲んで育児についておしゃべりしませんか。

対象▶妊娠35週頃までの妊婦さん 日時▶3月23日(月)10:00~11:00 会場▶市保健所2階ほっとルーム(八橋) 先着▶10人  
申込▶子ども健康課☎(883)1175

子ナビの巡回相談(3月分)

妊婦さんや就学前のお子さんがあるご家庭を対象に、子育ての悩みや保育所入所などの相談に応じます。ぜひご利用ください。

★会場と相談日(時間は10:00~12:00)  
中央子育て交流ひろば▶10日(火)・24日(火)  
東部子育て交流ひろば▶11日(水)  
子ども広場(フォンテAKITA6階)▶16日(月)  
問▶子ども未来センター☎(887)5340

乳幼児の育児相談

保健師、栄養士、歯科衛生士が個別に応じます。↑

日時▶3月25日(水)9:00~12:00

会場▶市保健センター(八橋)

先着▶3組

申込▶子ども健康課☎(883)1174  
\*電話相談は随時応じています。

地域で育児★

◆築山きりんクラブ

就学前のおさんが対象です。3月11日(水)10:00~、築山児童センターで。お別れ会。

問▶地区主任児童委員の狩野さん

☎090-4311-7555

◆病弱児のための教育相談会

小児慢性特定疾病などのおさんの病気や就学、学校生活に関する相談会(託児有り)。3月14日(土)10:00~15:00、県社会福祉会館(旭北)で。

申込▶全国心臓病の子どもを守る会秋田県支部代表の滝波さん

☎(863)0580

◆こどもの救命講習会

不慮の事故から子どもを守る救命処置を学びます。3月29日(日)14:00~15:30、秋田赤十字病院で。参加費300円。定員15人。申し込みは、同病院ホームページから。

http://www.akita-med.jrc.or.jp/

問▶秋田赤十字病院社会課

☎(829)5000



模範となる子ども会を表彰

奨励賞▶牛島東六丁目子ども会(牛島) 優良賞▶山手台子ども会(上北手)  
特別活動賞▶築峰子ども会(下浜) 育成功労賞▶佐々木亮平さん、仁井田小学校子ども見まもりたい

2月12日、市役所で「令和元年度 秋田市優良子ども会等表彰式」を開催しました。活発な活動を行っている子ども会や、子ども会の健全な成長を助ける活動に尽力されているかたがたを表彰しました。おめでとうございます。子ども育成課☎(888)5694

\*上記( )内は学区名。



表彰式に出席されたみなさん

笑顔がいいね  
育児コーナー!



\*料金の記載がないものは無料です。\*申込方法がないものは直接会場へ。  
\*文中「SC」はサービスセンターの略。

各子育て交流  
ひろばの場所

中央=市役所2階、東部・南部・雄和=各市民SC1階  
西部・北部・河辺=各市民SC2階

幼児向けパフォーマーを募集!

アルヴェ5階の子ども未来センターでは、読み聞かせや歌遊び、マジックなどの幼児向けパフォーマンスを披露するボランティアを募集しています。活動は、おもに土・日曜(希望される日で結構です)、時間は30分程度。ぜひご応募ください!

申込▶活動希望日の4週間前までに、同センター窓口にある活動申込書に必要事項を記入し、窓口へ提出してください(郵送、FAX、Eメールでも可)。申込書は、下記ホームページからもダウンロードできます。

<https://www.alve.jp/archive/news/571>  
Eメール ro-wfcr@city.akita.akita.jp  
☎(887)5340・FAX(887)5335

乳幼児健康診査

子ども健康課☎(883)1174



風邪や感染性の病気のおときはご遠慮ください。アンケートをお持ちでない場合は、子ども健康課(八橋の市保健所)へお問い合わせください。

◆4・7・10か月児健康診査

対象▶4・7・10か月になった日からそれぞれ満5か月、満8か月、満11か月になる前日までのお子さん

会場▶母子健康手帳別冊に記載した協力医療機関

◆1歳6か月児健康診査

日時と会場▶右表参照 持ち物▶母子健康手帳、バスタオル、アンケート(健診の前の月末に郵送します。事前に記入してお持ちください)

◆3歳児健康診査

視力・聴覚検査は自宅で行ってきてください。

日時と会場▶右表参照 持ち物▶母子健康手帳、尿検査セット(尿を容器に採って)、バスタオル、アンケート(健診月の上旬までに郵送します。事前に記入してお持ちください)

…対象月を過ぎたお子さんでも、1歳6か月児健診は2歳未満、3歳児健診は4歳未満であれば受診できます。また、都合により他の地区の日を受けることもできます。詳しくはお問い合わせください

1歳6か月児・3歳児健診の  
対象地区ごとの健診日

■旧秋田市の各地区

受付時間▶12:45~13:30

会場▶市保健センター(八橋)

対象▶1歳6か月児…平成30年9月生まれの1歳7か月児、3歳児…平成28年10月生まれの3歳6か月児

〈旧秋田市の対象地区と健診日〉

対象地区	寺内・八橋・泉・保戸野・山王・川尻・川元・旭南・旭北・高陽・大町・中通・南通・楢山
健診日	1歳6か月児健診▶4月8日(水) 3歳児健診▶4月16日(木)

対象地区	旭川・外旭川・新藤田・濁川・添川・山内・仁別・千秋・手形・蛇野・手形山・東通・広面・柳田・下北手・太平・横森・桜・桜ガ丘・桜台・大平台・上北手・山手台・南ヶ丘
健診日	1歳6か月児健診▶4月9日(木) 3歳児健診▶4月17日(金)

対象地区	土崎・港北・将軍野・飯島・金足・上新城・下新城
健診日	1歳6か月児健診▶4月10日(金) 3歳児健診▶4月21日(火)

対象地区	牛島・卸町・大住・仁井田・御野場・四ツ小屋・御所野・茨島・新屋・勝平・豊岩・浜田・下浜・向浜
健診日	1歳6か月児健診▶4月15日(水) 3歳児健診▶4月22日(水)

■河辺・雄和の各地区

受付時間▶12:45~13:30

会場▶河辺総合福祉交流センター

対象▶1歳6か月児…平成30年8~10月生まれ、3歳児…平成28年10~

# 新屋ガラス工房企画展 お酒を楽しむ器展

会期 **3月13日(金)▶23日(月)**  
9:00~16:30  
\*17日(土)は休館日

入場  
無料

会場 **新屋カ**

全国で活躍する新屋ガラス工場の所属作家7人の作品、約500点を展示販売します。新酒がおいしい季節、お気に入りの酒器を探しに、ぜひお越しください。

問い合わせ 新屋ガラス工房 ☎(853)4201



昨年の様子

## 延期になりました

たくさんは飲めないけれど、お酒の席を楽しみたい下戸さん向けのグラス「GECO」と、周りの目を気にせずたくさん飲みたい上戸さん向けのグラス「JOGO」。ガラスの特性を活かし、見た目には入っているお酒の量がわかりにくいフォルムになっています！

昨年にも引き続き、酒造の酒粕をガラスに仕上げた工房オリジナル限定販売！  
【上戸】



**大森山動物園**  
～あきさんオモリンの森～

ウェルカム

**3/20(金)祝  
通常開園**

開園日時 **3月20日(金)▶11月30日(月)**  
9:00~16:30(入園は16:00まで)

入園料 730円(高校生以下無料)  
年間パスポート1,250円

問い合わせ ☎(828)5508

### ゾウさん堆肥を販売!

土地改良・連作障害に効果が期待できます。100%有機質で安全性も確認済み。繊維質豊富、無臭の完熟堆肥です  
販売場所▶動物園正面ゲートで無人販売(毎日販売中!)。市内であれば、軽トラックで配達(有料)もできます  
販売価格▶10kg 1袋=660円(無人販売は500円)/バラ売り・軽トラ 1台分350kg=4,400円/バラ売り・10kg以上を袋詰め=250円 問い合わせ▶無人販売以外でのご購入は、販売元の(有)バクトマテリアルへ。☎(838)3900

### ★20日(金)のイベント

■8:50からビジターセンター正面ゲート前でオープニングセレモニー

→中止になりました



- 高木美保名誉園長と動物園職員が今年の見どころを紹介するトークイベント→中止になりました
- ビジターセンター売店でお楽しみ袋の販売 →中止になりました
- 軽食森のこまちを利用のかたに食事券などが当たる抽選会→開催!
- 美大学生による動物フェイスペイント(9:00~12:00。整理券を配布します) →中止になりました

### ★20日(金)・21日(土)のイベント

■クラフトショップ →中止になりました

大屋根広場で手作り布小物やアクセサリなどを販売します

### ★20日(金)・21日(土)・22日(日)のイベント →開催!

- 普段は有料のエサやり体験が無料に! サル山、ラクダ、ヤギ、ゾウ、キリン、カピバラなど日替わりで開催
- なかよしタイム ウサギ、モルモットなどとふれ合えます!



\*掲載したイベントは、新型コロナウイルス感染予防などのため、中止または変更になる場合がありますので、実施の有無については、事前に各主催者にご確認ください。

# 市民農園の使用者募集

■ 問い合わせ▶産業企画課☎(888)5722 ■

## 有料農園

使用は4月中旬～来年2月末。駐車場・水道・休憩所あり(建物などは冬期閉鎖)。対象は個人のみ(④は団体も可)。他のかたへ貸すことはできません。翌年度も継続して使用できます

### 農園名/面積/募集区画数/使用年額

- ①仁井田スーパー農園(園芸振興センター近く)  
約50㎡/32区画/約5,750円
- ②椿台スーパー農園(国際教養大学近く)  
約50㎡/47区画/約5,250円
- ③椿台ヒルズ農園(椿台ゴルフ場近く)  
約80㎡/5区画/約8,400円
- ④椿台第一農園(国際教養大学近く)  
約130㎡/2区画/約13,650円



## 無料農園

使用は4月下旬～11月末。駐車場・水道・休憩所はありません。1世帯1区画厳守。他のかたへ貸すことはできません

### 農園名/募集区画数(面積は1区画15～25㎡)

- ①東部・手形山地区(県営手形山住宅近く) 86区画
- ②東部・広面谷地田地区(横山金足線近く) 60区画
- ③中央・八橋田五郎地区(八橋小学校近く) 93区画
- ④南部・仁井田柳林地区(御野場団地近く) 42区画
- ⑤西部・新屋比内町地区(新屋駅近く) 79区画
- ⑥北部・飯島堀川地区(秋田緑ヶ丘病院近く) 125区画

### 申し込み(1世帯1通)

はがきに、「市民農園使用申込」と明記し、希望する農園名と郵便番号、住所、氏名(ふりがな)、電話番号を書いて、3月17日(火)(当日消印有効)まで、〒010-8560 秋田市役所産業企画課

\*申込多数の場合、3月24日(火)10:00～、市役所職員研修棟2階の第1・第2会議室で公開抽選を行います。抽選結果は、4月10日(金)までに全員へ郵送します。

▶複数の農園に重複して応募できません

▶令和2年度も有料市民農園の継続使用を申請しているかたや、その同一世帯のかたは応募できません



第41回市民文化のつどい  
第17回郷土秋田を考える文化講演会



# 城下町秋田に引き継がれる「ものづくり文化」の魅力

聴講無料★先着

★直接会場へどうぞ

日時 3月19日(土) 10:00開場～21:00

会場 にぎわい広場2階展示ホール

「ものづくり文化」について、その魅力について一緒に考えませんか?立美術大学の五十嵐潤名誉教授による講演、多彩なゲストを迎えてのトークセッションとを行います。

■講演「城下町に引き継がれるものづくり」

時間▶18:30～ 講師▶潤さん

■トークセッション「作者が語る作品展示『今、そして、これから』」

時間▶19:10～ 司会▶潤さん

ゲスト▶佐藤裕之さん(秋田県工業会議所副会頭)、境田亜希さん(ガラス作家)、田宮 慎さん(会社員・プランニングデザイナー)

■作者が語る作品展示「感じる!作り手の思い」

時間▶20:30～

問い合わせ▶文化振興課☎(888)5607

延期になりました

# 市民活動フェスタ2020

～ツノレバ カダレバ ★入場無料  
アルヴェ大集会～

日時 3月20日(土) 10:00～14:30

会場 アルヴェ大集会 ちほめき広場  
目的ホール

■NPO・ボランティアによる展示・PRブース

■ダンス、演芸、催し、マジック、手話ソング、発表(プレゼンテーション)ステージ

■移動木のおもち  
■フリーマーケット

問い合わせ▶市民交流サロン☎(887)5312

中止になりました



## ■秋田大学医学部附属病院のボランティアを募集します

対象▶18歳以上の心身ともに健康な方(高校生は不可)

活動日と内容▶1週間に1回程度(8:30~13:00)、外来受付の手伝い、患者さんの案内など

申込▶申込用紙をお取り寄せの上、4月14日(火)までにお申し込みください(後日、面接あり) 問▶秋田大学医学系研究科・医学部総務課病院総務担当☎(884)6009

■ポリテクセンター秋田の公共職業訓練 受講は無料ですが、テキスト代などが必要です。

対象▶ハローワークに求職申込をされていて、再就職を希望する方

期間▶5月8日(金)から10月30日(金)まで、9:20~15:40 会場▶

ポリテクセンター秋田(潟上市)

定員▶金属加工技術科=10人、住宅リフォームデザイン科=15人

申込▶3月27日(金)までポリテクセンター秋田☎(873)3178

## ■雄物川地域防災チャンネル

秋田ケーブルテレビ(CNA)のコミュニティチャンネル(地上12ch/デジタル121ch)では、5:00~22:00に、雄物川のライブカメラ映像などをご覧いただけます。また、洪水時は水位などの防災情報も放映しますので、情報収集にご活用ください。問▶秋田河川国道事務所☎(864)2288

■特定公共賃貸住宅(中堅所得者向け)の入居者募集 募集住宅は県営手形山1号特定住宅で、募集戸数は3戸。家賃は61,200円~74,100円。申込要件など、詳しくはお問い合わせを。問▶秋田県建築住宅センター☎(836)7850

## 健康

### ミュージックセラピー体験教室

介護予防でリフレッシュしません、

### 中止になりました

日時▶3月19日(木)14:00~15:30

### いきいきサロン…直接会場へ



65歳以上のかたが対象です。時間は10:00~12:00。

◆ADL体操 3月11日(水)、八橋老人いこいの家で。参加無料。動きやすい服装でどうぞ。☎(862)6025

◆演歌・歌謡教室 3月13日(金)、大森山老人と子どもの中で。参加無料。筆記用具をお持ちください。☎(828)1651

◆ポーセラーツ教室 3月24日(火)、雄和ふれあいプラザで。自分で絵柄をつけるポーセラーツで春らしい小物を作ります。材料費1,000円。はさみ、先の丸いピンセット、タオル、角バット(小)をお持ちください。☎(886)5071

### 高齢者学級「せせらぎ塾」

河辺地域に住む60歳以上のかたが対象です。健康、文化、時事などの学習会や軽運動を行います。ぜひご参加ください!

日程▶4月から年8回、10:00~12:00

会場▶河辺市民SCほか 年会費▶1,000円(実費負担あり)

申込▶3月16日(月)まで河辺市民SC☎(882)5171

会場▶西部市民SC3階洋室6・7

先着▶30人

申込▶3月10日(火)9:00から西部市民SC☎(828)4217

### 転倒予防教室

骨密度や身体機能を評価し、運動療法などによる転倒や骨折の予防法を学びます。連続講座です。

日時▶①4月28日(火)、②5月26日(火)、③6月23日(火)、④7月28日(火)、13:00~15:00(②③は13:30~)

会場▶市立病院2階講堂 検査料▶4,500円(初回のみ) 先着▶15人

申込▶市立病院経営企画室 ☎(823)4171

.....  
\*広報あきた2月21日号16ページに掲載した「市立病院の各種教室」は、新型コロナウイルス感染予防などのため、すべて中止となりましたのでご了承ください。

問▶市立病院☎(823)4171

### みんなの掲示板④

■秋田大学医学部附属病院のがんサロン 「誤解していませんか? 緩和ケア」をテーマにした講演な

### 中止になりました

属病院外来棟1階院内図書室「ひだまり」 問▶秋田大学医学部医事課医療サービス室☎(884)6039

■中通総合病院の生き生き健康フェア 健康相談や骨密度・血圧・視力などの測定。日時▶3月21日(土)10:00~14:00 会場▶秋田市民市場なんでも広場 問▶社会医療法人明和会☎(834)6461

■秋田県アレルギー市民公開講座 テーマは「アレルギー患者と医療者の相互理解を目指して」。患者さんの経験談や医師の講演など。日時▶3月28日(土)13:00~15:30 会場▶中央シルバーエリア1階多目的ホール(御所野) 問▶秋田大学医学部総合診療・検査診断学講座 ☎(884)6209

新型コロナウイルス感染予防などのため、中止または変更になる場合がありますので、実施の有無については、事前に主催者にご確認ください

■文中「SC」はサービスセンターの略。

## 案内

### 秋田市観光案内人を募集

市内を案内する観光ボランティアです。4月上旬に養成講座を4日間行います。

申込▶はがきに、住所、氏名、電話番号を書いて、3月20日(金)まで、〒010-0921 大町二丁目2-12 秋田観光コンベンション協会内の秋田市観光案内人の会  
☎080-8201-1784

### わかさ相談電話

少年の悩みや心配事について。アルヴェ5階の市少年指導センターでは来所相談にも応じます。

日時▶平日9:00～12:00(月曜は10:00～)、13:00～16:00  
相談電話▶(884)3868

### みんなの掲示板③

#### ■精神障がい者家族相談

対象▶精神に障がいのあるかたの

家族 日時▶3月13日(金)10:00～15:00 会場▶市老人福祉センター2階和室(八橋) 問▶NPO法人秋田けやき会☎(863)4481

■死別の苦しみ・悲しみを語る集い「クレマチスの会」 日時▶3月21日(土)13:00～16:00(個人ケアは要予約で15:20～)

会場▶県社会福祉会館(旭北) 参加費▶300円 問▶秋田グリーンケア研究会☎080-5000-8706

■介護者のつらい 寝たきりや認知症のかたなどを介護する上での悩みや思いを話し合います。

日時▶3月25日(水)13:30～15:00 会場▶市保健センター(八橋) 問▶つらい代表の小野さん  
☎090-9037-4482

#### ■KHJ秋田ばっけの会

対象▶ひきこもりのかたと家族 日時▶3月14日(土)・22日(日)、13:30～15:30(22日はひきこもりのかたのみ) 会場▶中央市民SC洋室2(市役所3階) 問▶同会事務局☎090-9539-2365

■傾聴サロン 話す機会が少ないかたの話しに親身に耳を傾けます。

日時▶①3月16日(月)13:00～16:00、②3月26日(木)10:00～16:00 会場▶①は北部市民SC3階洋室2、②は中央市民SC洋室2・3(市役所3階) 問▶ダンボの会の伊藤さん☎(862)2959

■秋田でおひとり様～笑って話そう「終活」～ テーマごとにグループディスカッションを行います。

日時▶3月13日(金)13:30～15:30 会場▶アトリオン7階研修室1 問▶オトナ会の橋本さん  
☎(833)6150

■考えよう!あなたの未来・これからの暮らし～地域の移動について～

市と秋田臨港警察署職員による市内北部を走るマイタウン・バスの利用方法や免許返納に関する話。

日時▶3月18日(水)10:00～11:30 会場▶県立大学秋田キャンパス共通施設棟A211講義室 定員▶50人 申込▶下新城地域包括支援センターニコニコ☎(872)1300

## ヘルマン・ヘッセ昆虫展

会期▶3月14日(土)～20日(金)  
\*16日(日)

会場▶ほくとライブラリー 無料  
新屋図書館 ☎(828)4215

ノーベル文学賞受賞作家のヘルマン・ヘッセの作品「少年の日の思い出」に登場する昆虫の

## 中止になりました

新部公亮さんによるギャラリートークを行います。直接会場へお越しください。



幼い頃のヘルマン・ヘッセ

## Look!

### 市政番組今月のオススメ

15分番組「わがまち大好き秋田市長です」  
～穂積市長が大森山動物園を散策



「動物たちのふ・し・ぎ」▶3/15(日)放送

春のオープン間近の動物園の様子を紹介します。もちろん、アムールトラの四つ子ちゃんも登場! さらに、キュートで不思議な動物たちのクイズにも挑戦します。テレビの前で一緒に考えよう!

テレビ	5分番組	ABS「こんにちは秋田市から」	土 11:40～ 日 11:55～
		AAB「いきいき秋田市から」	月 15:45～ 水 15:45～
		AKT「こんばんは秋田市から」	水 22:54～
*5分番組は秋田ケーブルテレビでも放送しています。			
15分番組	ABS「わがまち大好き秋田市長です」(手話通訳放送)	3/15 日 11:40～11:55	
ラジオ	エフエム秋田「秋田市マンデー555」	日 17:55～	
	ABS ラジオ「秋田市今週のいちネタ」	火 10:30～	
	エフエム橋台「午後スタ」	水 13:20～	

\*最新情報は広報広聴課ホームページで。☎(888)5471  
<https://www.city.akita.lg.jp> ■広報ID番号 1001367

■新入社員セミナー

秋田北・秋田南法人会の共催。経営コンサルタントを講師に迎え、正しい価値観と心構えを身に付けます。日時▶4月3日(金)10:00~16:00 会場▶秋田ビューホテル 参加費(昼食・資料代含む)▶3,000円(法人会会員のかたは2,000円) 定員▶70人 申込▶3月27日(金)まで秋田北法人会☎(845)8078

催し

卸売市場開放デー

水産物めま里 花き大特別販売

中止になりました

会場▶卸売市場(外旭川) 問▶あきた市場マネジメント☎(869)5294

昭和の秋田写真展

「秋田の懐かしの街並」をテーマ

にした写真展です。日時▶3月23日(月)から27日(金)まで、9:00~17:00(23日は13:00から。27日は16:00まで) 会場▶市役所1階市民ホール 問▶中央地域づくり協議会☎(888)5644

春休み子ども映写会

小学生以下のお子さんと保護者を対象に映画を上映します。

◆会場が東部市民SC1階地域文化ホール 上映作品は、「じごく

中止になりました

日時▶3月24日(火)10:30~12:00 問▶東部市民SC☎(853)1389

◆会場が河辺総合福祉交流センター三世代交流ホール 上映作品

中止になりました

日(木)10:30~11:30 問▶視聴覚ライブラリー☎(882)5535

みんなの掲示板②

■ふれあいまつり 聴覚障がい者への理解を深めませんか。体験・展示コーナーなどのほか、13:00からは、宮城県聴覚障害者情報センターの松本隆一施設長が、「東日本大震災当時と宮城県聴覚障害者情報センター設立から現在に至るまで」と題し、講演します。

日時▶3月14日(土)12:00~15:15 会場▶アルヴェ1階きらめき広場

問▶秋田県聴覚障害者支援センター ☎(874)8113・FAX(862)1820

■秋田特選落語会・笑福亭羽光独演会

日時▶3月29日(日)15:00~ 会場▶アルヴェ2階多目的ホールB区画

入場料(全席自由)▶前売券2,500円、当日券3,000円

前売券販売所▶caoca広場

定員▶100人(乳幼児の同伴不可)

問▶同落語会☎090-3469-0199



サンライフ秋田 “運動と趣味の教室”

対象▶19歳以上のかた(②⑩⑫⑬⑭⑮⑯は女性のみ) 申し込み(先着順)▶3月7日(土)の10:00からサンライフ秋田(八橋)へ。☎(866)1391

教室名	日程	受講料	定員
①リズム&ボディメイク	4/ 8(水)▶6/24(水)の水曜に10回、18:00~19:15	9,160円	25人
②骨盤調整エアロビクス	4/10(金)▶6/19(金)の金曜に10回、10:00~11:15	9,160円	25人
③リズム体操&ストレッチ	4/ 8(水)▶6/24(水)の水曜に10回、10:30~11:45	9,160円	25人
④やさしい社交ダンス	4/11(土)▶6/20(土)の土曜に10回、10:00~12:00	10,280円	26人
⑤パッチワーク10	4/ 9(木)▶6/18(木)の木曜に10回、10:00~12:00	10,280円※	20人
⑥パッチワーク5	4/ 9(木)▶6/11(木)の木曜に 5回、10:00~12:00	5,140円※	25人
⑦パッチワーク・ザ小物	4/16(木)▶6/18(木)の木曜に 5回、10:00~12:00	5,140円※	25人
⑧フラワーアレンジメント	4/ 9(木)▶6/11(木)の木曜に 5回、18:30~20:30	5,140円※	15人
⑨謡曲(喜多流)	4/11(土)▶6/20(土)の土曜に10回、14:00~16:00	8,250円	20人
⑩疲労回復と至福の時	4/11(土)▶6/20(土)の土曜に10回、10:30~11:45	9,160円	20人
⑪心と身体の本極拳	4/ 7(火)▶6/23(火)の火曜に10回、18:30~20:00	9,160円	20人
⑫オトナ女子のためのボディメイク	4/ 7(火)▶6/16(火)の火曜に10回、10:00~11:15	9,160円	25人
⑬フラダンス	4/ 9(木)▶6/18(木)の木曜に10回、18:30~19:45	9,160円	20人
⑭ココロとカラダにやさしくヘルシーヨガ	4/10(金)▶6/19(金)の金曜に10回、18:30~19:45	9,160円	25人
⑮アフタヌーンフラダンス	4/ 9(木)▶6/18(木)の木曜に10回、14:45~16:00	9,160円	20人
⑯背骨コンディショニング	4/11(土)▶6/20(土)の土曜に10回、13:30~14:45	9,160円※	15人
⑰バランスボールで姿勢を良くする教室	4/ 7(火)▶6/16(火)の火曜に10回、13:30~14:45	9,160円	15人
⑱心と身体を変えるピラティス	4/ 3(金)▶6/26(金)の金曜に 9回、13:00~14:15	8,244円	15人

\*表の「※」印は、別途材料費などが必要です。

\*市関連以外の掲載事業は、市が特に推奨するものではありません。参加内容は、主催者に事前によくご確認ください。生じたトラブルに関して、市は責任を負いかねます。

新型コロナウイルス感染予防などのため、中止または変更になる場合がありますので、実施の有無については、事前に主催者にご確認ください

■文中「SC」はサービスセンターの略。

## 講座

### 親子でキャラクターパン作り

対象▶小学生と保護者

### 中止になりました

申込▶3月9日(月)9:00から北部市民SC☎(893)5969

### 親子でかわいい飾り巻き寿司作り

対象▶小学生の親子

日時▶3月21日(土)10:00~12:00  
会場▶河辺総合福祉交流センター  
材料費▶1組800円 先着▶10組  
申込▶3月9日(月)9:00から河辺市民SC☎(882)5171

### さとぴあで学ぼう!

会場は、①~③がさとぴあ(上新城)、④が重松の家(上新城)。申し込みは、3月9日(月)10:00から各講座開催日の1週間前までにさとぴあへ。☎(893)3412

①作陶・春を愛でるぐい呑みと片口作陶と釉薬工程の2回連続講座。

対象▶20歳以上のかた

日時▶3月14日(土)、4月5日(日)、13:00~14:30

参加費▶1,500円 定員▶16人

②シニアヨガ体験 日時▶3月18日(水)10:00~12:00 参加費(お茶付き)▶500円 定員▶15人

③草木染 絹のストールをスオウを使って染めます。

日時▶3月19日(木)13:00~15:30 参加費▶2,000円 定員▶16人

④味噌づくり体験 当日は食塩500gをお持ちください。約4.5kgの味噌をお持ち帰りできます。

昼食を希望するかたは、申込時にお伝えください。

日時▶3月22日(日)10:00~12:00  
参加費▶1,000円 定員▶20人

### 女性学級 河辺さわやかセミナー

健康や教養などの講話、体験学習、移動学習など。

対象▶河辺地域の女性のかた

期間▶6月から来年2月まで年5回、10:00~12:00

会場▶河辺市民SCほか

年会費▶1,000円(実費負担あり)

申込▶3月19日(木)まで河辺市民SC☎(882)5171

### 青少年教室 ハーブティーのタベ

39歳までのかたを優先します。3種類のハーブティーを飲み比べ、自分好みにブレンドします。

日時▶3月18日(水)19:00~20:30

会場▶中央市民SC調理室(市役所3階) 参加費▶500円 先着▶20人

申込▶3月9日(月)12:00から生涯学習室☎(888)5810

### 卸売市場で料理教室

①②とも会場は卸売市場(外旭川)。

①お魚屋さんのさばき方教室

4月はサクラマス、5月はタイの予定。対象▶18歳以上のかた(お子さん連れは不可) 日時▶4月11日(土)、5月22日(金)、10:00~13:00 材料費など▶各1,000円

定員(抽選)▶18人 申込▶はがきに講座名、希望日(両日可)、住所、氏名、年齢、電話番号を書いて、3月12日(木)まで、〒010-0802 外旭川字待合28 あきた市場マネジメント☎(869)5294

②学食楽講座 春の県内産食材に

ついて学んで料理します。対象▶18歳以上で全日程参加できるかた(お子さん連れは不可) 日時▶4月14日(火)、5月12日(火)、6月9日(火)、10:00~13:00 材料費など▶各800円 定員(抽選)▶16人 申込▶はがきに講座名、住所、氏名、年齢、電話番号を書いて、3月13日(金)まで、〒010-0802 外旭川字待合28 山瀬青果☎(869)5188

### コミュニケーションカフェ

「自分の感情との付き合い方」をテーマに、上手に自分の気持ちを伝える手法を学びます。日時▶3月28日(土)13:30~15:00 会場▶中央市民SC洋室2・3(市役所3階) お茶代▶100円 先着▶20人 申込▶生活総務課☎(888)5650

### みんなの掲示板①

■春休みスイーツパーティー

パンケーキとタピオカドリンク作り。対象▶ひとり親世帯の小学生以下の親子 日時▶3月28日(土)13:00~15:00 会場▶中央市民SC調理室ほか(市役所3階)

材料費など▶1組300円 先着▶8組 申込▶3月7日(土)から20日(金)まで、秋田市母子寡婦福祉連合会の竹沢さん☎090-2605-8685

■救命講習会 心肺蘇生法やAEDの実技など。日時▶3月26日(土)15:00~18:00 会場▶市役所

### 延期になりました

で秋田山王ライオンズクラブ事務局の細川さんまでお知らせください。FAX(865)6410

問▶☎(865)6416

表紙のはなし

四つ子ちゃんの名前は、来園者からの公募で決まりました。命名者は菅原真紀さん(仙台市)。新元号「令和」の由来となった万葉集の「初春の令月にして気淑く風和らぎ、の一節から選んだそうです。令と風はオス、月と和はメス。動物園で待ってま〜す!



★あなたの笑顔で秋田の魅力をPR!★



秋田の素晴らしさを県内外にPRし、秋田に多くのお客さまに来てもらうためのお手伝いをしていただける「あきた観光レディー」を3人募集します。任期は、今年5月から2年間。イベントなどへの派遣には日当が支給されます。

#### 【応募資格】

秋田市内または市近郊に在住する18歳以上で、県内外での観光PRイベントに参加・協力できるかた(高校生不可)

**申し込みは4月10日(金)(必着)まで!**

履歴書に必要事項(志望動機は必須)を記入し、全身1枚・上半身1枚の鮮明なカラー写真を添え、郵送または直接提出(平日9:00~18:00)してください。1次の書類審査(結果は後日書面で通知)と2次の面接審査(4月18日(土)予定)で選考します。〒010-0921 大町二丁目2-12 イーホテル秋田1階 秋田観光コンベンション協会 ☎(824)1211

副賞は  
旅行券  
15万円分!

先輩レディー  
の体験談♡♡♡  
秋本葉月さん



落刈撮影会で

2年間務めた中で思い出深かったのは、海外を含むさまざまな場所で開催されたイベントに参加し、たくさんのお客さまの前で秋田の観光をPRしたり、秋田竿燈まつりや東北絆まつりなど、東北を代表するお祭りのパレードに参加したことです。活動中は、常に秋田の代表として見られていることを意識して、表情や言葉遣いなどを気をつけるようにしました。

レディーの活動をしていく中で、目的意識を持って自分で考えて行動し、人前でも自信を持って話せるようになりました。マナーや立ち居振る舞いにも自信がついたかな(^\_^)

ぜひ一緒に、秋田のファンを増やす活動をしましょう。フレッシュなみなさんのご応募をお待ちしています!