



お買い物には

マイバッグ!



広報あみだ

7月から
レジ袋有料化
が始まります



国勢調査2020
10月実施

環境特集 ◆ 6～9ページ

- 2 市長コラム
- 3 新型コロナウイルス関連
- 10 市役所からのお知らせ
- 14 上下水道の広場
- 20 育児／情報チャンネルa

みんなで
ごみ減量

環境都市推進課
☎(888)5706

令和2年4月の1人1日当たりの家庭系ごみ
排出量(資源化物・水銀含有ごみを除く)＝

488
グラム

▶令和2年度の排出量は、令和2年4月～3年3月の
累計で確定します

令和7年度
(2025)
までの
減量目標
480グラム



日吉神社の社殿。幟の文字に力あり！

市長コラム

日吉の心

秋田市長 ● 穂積 志(もとむ)

地元の味を堪能し、近場の緑を愛でる

この30年来、毎月ついでの1日と15日は、地元新屋の日吉神社にお詣りするのが慣なわしなになっています。先日足を運んだ際、社殿正面には二つの幟のぼりが飾られており、一つは「祈 町内平安」、そしてもう一つには「祈 コロナ退散」と墨書きされてきました。これまで私がお祈りしてきたことは、市民生活の安寧と市勢発展、そして家内安全などでしたが、今は私も心の底から「コロナ退散」と願わずにはいられません。

まずは「おうちで秋田メシ」。これは、外食をしなくても、テイクアウトやデリバリーを活用し専門店の味を堪能しながら事業者を支援するもので、すでに多くのかたが利用されているようです。男鹿市、潟上市、J A秋田なまはげと本市で組織する秋田中央地域地場産品活用促進協議会が4月から行っているもので、約120店舗が登録しています。さらに、地域は限定されますが、これにタクシーによる配達を加えた「おうちでタクメシ！」は、利用者負担の配達料300円をプラスすることで受けられる便利なサービスになります。

さて日吉神社の社殿前にはこんな言葉もありました。「災ひに マスクで口を封じられ 言葉交せぬこの身もどかし」。ワクチンや治療薬が開発されるまでは、まだしばらくコロナウイルス対策に向き合っていかなくはないかと思えます。先の長い取り組みとなりそうですが、ソーシャルディスタンスなど、新しい生活様式を受け入れながら乗り切りたいものです。

またなかのツツジは赤やオレンジから次第に淡い色に彩りを変え、大きく膨らんだ白いつぼみの中には、ポツポツと開き出した花弁もありました。この号が出るときは満開の頃でしょうか。どこに出かけるにも心地よい季節ですが、今しばらくは県外への遠出を避け、ツツジとは逆に日増しに色を濃くしていく近場の木々の緑を楽しんでいたいと思います。



【「おうちで秋田メシ！」ホームページ】 <https://farmers-party-network.jp> …今号5ページにも掲載

◆市長の動向などは、市ホームページでお伝えしています。 <https://www.city.akita.lg.jp>

掲載内容は、5月22日現在の情報になります。最新情報は、市ホームページなどでご確認ください。
〈広報ID番号 1023877〉…市ホームページ画面上での検索の際に入力してください。

新型コロナウイルス感染症のご相談窓口

新型コロナウイルス感染症の疑いがある場合は、下図を確認の上、医療機関を受診する前に「あきた帰国者・接触者相談センター」へご相談ください。

感染したかも…
と思ったら

- ①息苦しさ(呼吸困難)、強いだるさ(倦怠感)、高熱などのいずれかの強い症状がある
 - ②以下に当てはまるかたで、比較的軽い風邪の症状がある
 - 高齢のかた ■糖尿病、心不全、呼吸器疾患(COPDなど)の基礎疾患があるかた
 - 透析を受けているかた ■免疫抑制剤や抗がん剤などを用いているかた ■妊娠中のかた
 - ③①②以外のかたで、比較的軽い風邪の症状が続いている
- 症状が4日以上続く場合は必ずご相談を。症状には個人差がありますので、強い症状と思う場合はすぐにご相談ください(解熱剤を飲まなければならない場合も)。

該当 ↓

(いずれも通話料がかかります)

「あきた帰国者・接触者相談センター」へご相談ください

- ① ☎(866)7050 <24時間対応> ② ☎(895)9176 <午前9時～午後5時>
③ ☎0570-011-567 <午前9時～午後9時>

非該当 ↓

- ◆聴覚に障がいがあるかたや電話での相談が難しいかたは、FAXでも相談を受け付けています。健康管理課FAX(883)1158
- ◆センターでは、症状(いつから、どのような症状がどのくらい)、流行地域への渡航歴や接触歴、行動歴などを確認します

感染の可能性が高い ↓

保健所が調整した帰国者・接触者外来を受診し、検査(鼻咽頭ぬぐい液または痰の採取)を受けてください

陽性

入院

陰性

一般の医療機関を受診してください

感染の可能性が低い ↓

【受診時のお願い】 受診の際は、マスクを着用し、手洗いや咳エチケット(マスクやティッシュ、ハンカチ、袖を使って口や鼻をおさえる)の徹底をお願いします

新型コロナウイルスの影響により次のイベントなどを中止します

- ◆今年度の胃がん・大腸がん・胸部巡回検診
中止期間中の健康管理に関する心配事は、かかりつけ医などにご相談ください(保健予防課)
- ◆6月20日(土)「卸売市場開放デー」(市場管理室)
- ◆毎年夏開催「秋田市消防団消防操法大会」
(消防本部警防課)
- ◆毎年6月開催「蒔刈り撮影会」
(秋田観光コンベンション協会)
- ◆毎年9月開催「石井露月顕彰全国俳句大会兼秋田市短詩型大会」(ほくとライブラリー雄和図書館)

「個人住民税」「法人市民税」 「固定資産税」など

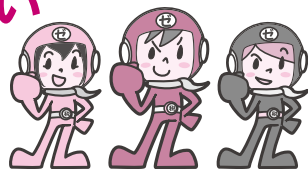
納税が困難な場合は 徴収猶予の特例制度を ご利用ください

新型コロナウイルスの影響により、事業などに係る収入に相当の減少があった場合は、1年間、地方税の徴収の猶予を受けることができるようになりました。担保の提供は不要です。延滞金もかかりません。

なお、猶予期間内における途中での納付や分割納付など、事業の状況に応じて計画的に納付していただくことも可能です。

詳しくは、市ホームページをご覧ください。申請書などもダウンロードできます。

〈広報ID番号 1024941〉



対象

次の①②を満たす納税者・特別徴収義務者（個人法人の別・規模は問いません）。

- ①今年2月以降の任意の期間（1か月以上）において、事業などに係る収入が前年同期に比べて概ね20%以上減少している
- ②一時に納付し、または納入を行うことが困難である

*②の判断は、少なくとも向こう半年間の事業資金を考慮に入れるなど、申請するかたの置かれた状況に配慮して対応します。

対象となる地方税

- ①今年2月1日から来年1月31日までに納期限が到来する個人住民税、法人市民税、固定資産税など、すべての税目が対象となります
- ②上記のうち、すでに納期限が過ぎている未納の地方税(他の猶予を受けているものを含む)についても、さかのぼってこの特例を利用できます

申請手続き

6月30日(火)または納期限(納期限が延長された場合は延長後の期限)のいずれか遅い日まで申請が必要です。申請書のほか、収入や現預金の状況が分かる資料を提出していただきますが、提出が難しい場合は口頭で伺います

問い合わせ▶納税課☎(888)5481

新型コロナウイルス 各種対策支援事業

4・5ページに掲載した内容は、5月22日現在の情報です。最新情報は、市ホームページなどでご確認ください。

〈広報ID番号 1023877〉…市ホームページ画面上での検索の際に入力してください。

新型コロナウイルス感染症対策地域産業支援事業

県・市の協力金や 国の「持続化給付金」の 対象外の事業者を支援

新型コロナウイルスの影響により売上げが減少し、県・市の協力金の休業要請の対象とならず、また国の「持続化給付金」の要件を満たさなかった中小企業などが対象です。市独自に、下記のとおり「支援金」を交付します。



申請受付は6月15日(月)から。申請書類は、市ホームページからダウンロードできます。

〈広報ID番号 1025152〉

対象

次のすべての要件を満たす中小企業者や小規模事業者など。

- ①国の「持続化給付金」の対象となっていない
- ②県・市の協力金の対象となっていない(営業時間短縮要請に該当しない飲食店を含む)
- ③秋田市内に本社、本店、おもな事業所を有している(業種は問いません)
- ④前年同月と比較して売上げが30%以上50%未満減少している

(1月～12月のうち1か月)

内容

1事業者あたり20万円を交付します(複数店舗を所有していても同一金額)。なお、交付までは、申請受理後7～10日程度かかります

問い合わせ▶新型コロナウイルス対策室
コールセンター☎(803)6861

テイクアウト・デリバリーで 飲食店を応援しよう！

秋田中央地域地場産品活用促進協議会(「農家のパーティ」ネットワーク)のホームページでは、「飲食店等応援プロジェクト」「おうちで秋田メシ！」として、テイクアウトやタクシーでのデリバリーが可能な店舗を掲載しています。ぜひチェックしてみてください。こちらからも→
https://farmers-party-network.jp/takeout_list/



エリア
拡大中!!

タクシーが商品を配達♪
おうちでタクメシ！

「おうちで秋田メシ！」登録店のうち、山王・大町・中通・南通・東通・外旭川地区の飲食店からおおむね2.2km以内の範囲で、タクシーによる配達をご利用いただけます。税込1,500円以上からのご注文となります。配達エリアは今後も拡大予定！

申し込みの流れ

- ①上記ホームページの特設サイト「おうちで秋田メシ！」で参加対象店舗を選び、電話で注文…「おうちでタクメシ！」利用の旨を伝え、注文商品、住所、氏名、電話番号、配達希望時間をお伝えください
- ②ご自宅に商品をタクシーでお届けします…商品代金+配達料金300円を、現金で運転手さんにお支払いください

問い合わせ▶同協議会事務局(産業企画課内)☎(888)5724

市社会福祉協議会の緊急貸付 を受け付けます (保証人不要・無利子)

新型コロナウイルスの影響で、休業や失業などにより生活資金でお悩みのかたへ、特例貸付に関する相談・受付を実施しています。詳しくは、お問い合わせいただくかホームページをご覧ください。

<https://www.akita-city-shakyo.jp/>

おもに休業されたかたへ→緊急小口資金▶一時的に必要な生活費として20万円以内で貸し付けます

おもに失業されたかたへ→総合支援資金▶生活の立て直しに必要な生活費を月20万円以内で貸し付けます

*申し込みの際して、必要なものや要件があります。

問い合わせ▶秋田市社会福祉協議会☎(838)6477

新型コロナウイルス対応自治体提携特別融資制度

働くかたの生活資金を 支援します

市内で働くかたを対象に、新型コロナウイルスの影響による収入減少や、休校に伴うお子さんを預け入れるための費用などを支援します。



これは、東北労働金庫が創設した自治体提携特別融資制度に、市が貸付原資を預託し実施されるものです。詳しくは、東北労働金庫秋田支店(☎(866)1311)へお問い合わせいただくか、市ホームページをご覧ください。〈広報ID番号 1025264〉

対象

勤続1年以上で市内居住または市内事業所に勤務しているかた。年収150万円以上など一定の要件があります

内容

融資限度額50万円/返済期間は最長5年
利率は固定金利 年1.0%(保証料は東北労働金庫が負担)/取扱期間は契約日から来年3月末までに実施した融資

問い合わせ▶企業立地雇用課☎(888)5734

国民年金保険料の 免除申請をご利用ください

新型コロナウイルスの影響により国民年金保険料の納付が困難なかたを対象に、臨時的免除申請を受け付けます。申請後、免除の対象となるかたは、今年2月以降の保険料が免除になります。

対象

次の①②を満たすかた。

- ①今年2月以降、新型コロナウイルスの影響で業務が失われたことなどにより収入が減少した
- ②①により、今年2月以降の所得状況から、当年中に見込まれる所得が国民年金保険料の免除などの基準適用相当になることが見込まれる

*免除・納付猶予の申請年度は7月から翌年6月まで、学生納付特例の申請年度は4月から翌年3月までのため、申請年度が変更となる場合は再度手続きが必要です。

問い合わせ▶ねんきん加入者ダイヤル☎0570-003-004



生活圏の流域にたまるプラスチックやペットボトルなどのごみ。これは職員が、環境の取り組みの指導に訪れたマレーシア・コタキナバルという都市で撮影したものです

6月は
環境月間
環境特集

さらば、

一人一人が減らす工夫を！

計り知れない“プラスチックごみ”の代償

私たちの身のまわり、さまざまなところに使われ、便利なプラスチックですが、近年、処理されずに海へ流れ出たプラスチックごみやマイクロプラスチックが世界的に問題となっています。

海を漂うマイクロプラスチックを植物プランクトンが食べ、それを魚が食べ、というように食物連鎖でどんどん蓄積されていくことが指摘されていて、人の体内からもそれらが見つかっているのだとか。日本近海のマイクロプラスチックの量は1平方キロメートルあたり172万個で、世界平均の27倍という残念な調査結果もあります。

*マイクロプラスチック=処理されずに海に流れ込んだプラスチックが波や紫外線によって小さく分解され、直径5ミリ以下のプラスチック粒子になったもの。

海の生き物も泣いています

「プラスチックごみが海の生き物を傷つけたり、誤って飲み込み死に至る」。そんな悲しいニュースも目にします。このままだと2050年までに、魚の量を上回るプラスチックが海に流出するという想像もつかない予測がたてられています。

環境に多大な影響を及ぼしているプラスチックごみの現状に警鐘を鳴らすべく、国は、2019年5月にまとめた「資源循環戦略」の中で、2030年を目標として、レジ袋を含む使い捨てプラスチックごみを25%削減することを示しました。

今日からできることに取り組もう！

深刻さを増すこの現状を改善するためには、何より私たちの生活の中でプラスチックごみを発生させないことが大切です。私たちにできることは、どんなことがあるでしょうか。

「レジ袋」「マイバッグ」「マイボトル」「紙製ストロー」、最近よく聞くキーワードをちりばめて、今回は、プラスチックごみを減らすため、一人一人が取り組めることを紹介します。ぜひ参考にしてみてください！

【問い合わせ】環境都市推進課 ☎(0800)5708

プラスチックごみ

7月からレジ袋が 有料化されます

コンビニエンスストアやスーパーなどで、何気なくもらっているレジ袋。日本では年間約300億枚も使われていると言われています。

レジ袋を減らすプラスチックごみが減ることにもつながり、また、限りある資源の消費を抑えることにもなります。「明日から…」ではなく、今日からマイバッグで買い物を楽しみましょう！

レジ袋有料化 Q & A

Q レジ袋の価格や売り上げの使い道は決められているの？

A 各お店が決めることになっていきます。ただし、1枚1円未満になるような価格設定は、有料化に当たらないとされています。

Q 有料化の対象となるレジ袋はどんなもの？

A 素材がプラスチックで、持ち手があり、商品を入れるもの、消費者が断れるものが対象です。素材が紙や布のもの、景品、試供品を入れるもの、福袋など袋が商品の一部となっているものは対象外です。



「対象外の袋」

- ① プラスチックフィルムの厚さが50マイクロメートル以上の袋

繰り返し使うことができ、プラスチック製買い物袋の過剰な使用を抑えられることから対象外です。

表示例「この袋は50マイクロメートル以上あり、繰り返し使用することが推奨されています」

- ② 海洋環境下で分解する性質を持つ海洋生分解性プラスチックの配合率が100%の袋

表示例「この袋は○○○○機関によつて認証された、海洋生分解性プラスチックの配合率が100%の買い物袋です」

* 生分解性プラスチックⅡ一般のプラスチックと同様に使用でき、使用後は微生物の働きによつて分解され、最終的には二酸化炭素と水にまで分解されるもの。

- ③ バイオマス素材の配合率が25%以上の袋

表示例「この袋は○○○○機関によつて認証された、バイオマス素材の配合率が25%以上の買い物袋です」

* バイオマスプラスチックはトウモロコシなど、再生可能な生物由来の原料(バイオマス資源)を用いたもの。

マイバッグ持って レジ袋を 減らそう



特集は
次のページへ続くよ

秋田市ごみ減量キャラクター
エコアちゃん

実践！環境にやさしい取り組み

環境のためにマイバッグ
でのお買い物にご協力を

イオン東北(株)
マックスバリュ茨島店店長
岡本貢一さん



レジ袋有料化が法制化されたこともあり、今年3月の新会社設立のタイミングでレジ袋の無料配布を終了し、有料化に移行しました。店舗などで事前にお知らせしていたこともあり、特にトラブルなく移行できたと思います。今では約7割のかたにマイバッグで買い物をしていただいております。関心の高さを感じています。

レジ袋の使用を控え、マイバッグを利用することは、私たちが最も身近に取り組める環境活動だと思えます。お客さまのライフスタイルを変えることで、環境保全に対する意識を高めていくことに貢献できればと考えています。



レジ前のポスター

環境特集

さらば、プラスチックごみ

【問い合わせ】

環境都市推進課 ☎(888)5708



マイボトルで
お得にエコ♪

マイボトルやマイカップを積極的に利用して、ペットボトルや使い捨てプラスチックカップを減らしましょう！

保温・保冷性に優れたもの、軽量のもの、お手入れがしやすいもの、飲み口ひとつとってもふたのコップに注ぐタイプや、飲み口に口をつけて飲むタイプ、サイズや色、デザインもさまざまなものがあります。

そして、マイボトルで飲み物を買うことができるお店もあります。中には、マイボトルなどを持っていくと割引になるお店もあります。ぜひご利用ください！



マイカップのご利用は気軽に声掛けください

実践！環境にやさしい取り組み

マイカップをお持ちいただくとお店のポイントが貯められます！

亀の町ストア(南通)
マネージャー／チーフ

松岡貴子さん



お店がオープンした当初から、お客さまの希望があれば、マイカップを使

用した飲み物の提供を行っています。また、マイカップを持ってきたら注文していただくのと、「あきエコどんどんプロジェクト」のポイントを貯めることができます(9ページ参照)。

今のところ、利用しているかたが少ないので、お店側からもっとマイカップの利用を提案できれば...と

プラスチックを
減らすあれこれ

★使い捨てのラップではなく、繰り返し使える保存容器を利用する
★過剰な包装を断ったり、袋入りやトレーに載っている商品はなるべく選ばない

★使い捨てのストローやスプーン、フォークなどを使わない(マイ箸、スプーン、フォークを使う)

★プラスチックを使う時も、なるべく長く使うよう心掛ける

★シャンプーや洗剤などは、詰め替えの袋のものを使う



各企業でもプラスチックごみを減らす取り組みを推進中です

使い捨てのストローではなく紙製ストローを使用する、包装紙を紙製の袋に替える、植物由来のバイオマスプラスチックや生分解性プラスチックを活用するなど、脱プラスチックの取り組みが各店舗・企業などで行われています。

環境にやさしい取り組みは地域みんなで！事業者のみならず、ぜひ、さらなるご協力をお願いします。



またホテルとしても、クリアファイバーを紙製のものにした紙、オリジナルの紙袋をバイオマスインキを使用したものにする(上の写真など)、さらに環境に配慮した取り組みも行おうようになりました。今後も、こうした取り組みを積極的に続けていきたいと思っています。

実践！環境にやさしい取り組み

紙製ストローの使用でプラスチックごみ削減！

秋田キャッスルホテル(中通)
ダイニングレストラン

ザ・キャッスル店長
佐々木慎さん



昨年10月から紙製ストローを扱うようにしました。プラスチック製のものと遜色なく使うことができますので、安心してご利用いただけます。

★環境のために私たちにできること…ほかにもあります！

雑がみ分別に チャレンジ！

秋田市の家庭ごみの中身を調べる組成調査によると、令和元年度は、家庭ごみの中の約8.5%がリサイクルできる雑がみでした。

食品やお菓子の空き箱、ティッシュの空き箱、トイレトペーパーの芯、封筒など、リサイクルできる雑がみを分別することで、家庭ごみ用袋の節約にもなり経済的です。家庭ごみに捨ててしまいがちな紙類を分別し、ごみ袋をワンサイズ小さいものへチェンジしましょう！



★雑がみ分別

ワンポイント

使用済みの紙袋や封筒に雑がみをたたんで入れておいて、いつばいになったら紙ひもで結んで、古紙の日に集積所へ出しましょう。

★リサイクルできないものは
事前に取り除こう

ティッシュの箱のビニールや紙袋のビニールひも、布ひもなどは外して家庭ごみへ。食品の油や汚れがついた紙、線香の箱など、においのついている紙も家庭ごみです。異物が混ざると、リサイクルがうまくできなくなってしまう。

始めよう！ 資源集団回収



町内会などの団体が資源の集団回収を行った場合、奨励金を交付します。昨年1年間で591団体が参加し、交付額は合計約1千133万円でした。集団回収は、ごみの減量や資源のリサイクルを進めるだけでなく、ものを大切にすることを育み、地域のコミュニケーションづくりにもつながります。この機会に資源集団回収に取り組んでみませんか？

新たに資源集団回収に取り組みようとする場合、市への団体登録が必要です。詳しくは、環境都市推進課へお問い合わせください。

☎(888)5708

資源集団回収奨励金

- ◆ 1回につき450円(月1回のみ交付)
- ◆ 空きビン・空き缶 11kgあたり1.5円
- ◆ 新聞・段ボール・紙パック 11kgあたり2円
- ◆ 雑誌 雑がみ11kgあたり6円

実践！環境にやさしい取り組み

集団回収を続けることで町内の意識の高まりを感じています

八橋四区町内会

環境衛生部長 相馬慶嗣さん



毎月、第2・第4日曜に町内全体で取り組みがあります。資源集団回収を始めたのは約7年前で、回数を重ねるうちに、みなさんの分別の意識の高まりを感じるとともに、協力してくれるかたが増えてきてうれしく思っています。

町内の収益はみなさんに喜ばれるものに換え、還元したりしています。これも住民のみなさんの意識を高めることにつながっていると思います。何よりも、回収作業の場は、体を動かして会話をするなど、お互いのコミュニケーションのきっかけにもなっています。環境のため、町内のため、これからも続けていきたいと考えています。



あきエコ どんどん プロジェクト

「あきエコどんどんプロジェクト」は、スマートフォンなどを利用して、エコアクション(環境にやさしい活動)に楽しく参加できるアプリです。参加登録無料、個人情報の登録も不要。

レジ袋辞退で2ポイントゲット！

例えば、対象店舗などでレジ袋を辞退すると2ポイントがもらえます。ほかにも、マイカップ持ち込みなどのエコアクションでポイントをためて抽選を行い、賞品をゲットしましょう！

まずは、右のコードから読み込んでアプリのダウンロードを！



【問】環境総務課 ☎(888)5704



市役所からのお知らせ

●文中の「SC」はサービスセンターの略



6月13日(土)午前中、設備点検のため北部市民SCが臨時休館します
子育て交流ひろばは午後1時に開館します。
問▶北部市民SC
☎(845)2261

6月17日(水)、保守点検のため、すべての自動交付機(住民票の写しなどを発行)を休止します
【設置場所と休止時間】

■市民課：午後3時～5時
■西部市民SC：午後1時～3時
■駅東SC：午前10時～正午
問▶市民課☎(888)5626

納期内納付にご協力ください
今月納期の市税▶市県民税第1期

〈納期限▶6月30日(火)〉
市税の納付には、簡単で便利な口座振替をご利用ください。口座振替をご利用のかたは、納期の最終日が口座からの引き落とし日になりますのでご注意ください。また、コンビニエンスストアでも納付できますのでご利用ください。
問▶納税課☎(888)5483

農業者年金現況届の提出は6月30日(火)まで

農業者年金を受けているかたは、

引き続き資格があるかどうかを確認する現況届を、6月30日(火)までに左記の窓口へ提出してください。届出用紙は、5月下旬に農業者年金基金から年金を受給しているかたへ郵送されています。
提出がない場合、年金の支給が停止される場合があります。

提出窓口(平日のみ)

農業委員会事務局(市役所4階)、河辺・雄和の各市民SC産業・建設・地域支援担当、市内のJA秋田なまはげ各支店、グリーンセンター
●問い合わせ 農業委員会事務局
☎(888)5796

児童手当現況届の提出は6月30日(火)まで

中学3年生まで(15歳になった最初の年度末まで)のお子さんを養育しているかたに、児童手当が支給されます。

児童手当を受けているかたは、引き続き受給資格があるかどうかを確認する現況届を、6月30日(火)までに提出してください。届出用紙は、6月上旬に児童手当を受給中のかたに送付しています。提出が無い場合、6月分以降の手当を停止します。

なお、新型コロナウイルス感染症予防のため、電子申請または郵送での提出にご協力ください。

提出窓口(平日のみ)

子ども総務課(市役所2階)、各市民SC(中央・東部・南部別館を除く)、駅東SC、岩見三内・大正寺の各連絡所
：電子申請の場合は市ホームページをご覧ください。
＜広報ID番号 1005956＞
〒010-8560

秋田市役所子ども総務課
*公務員は職場での手続きになります。また、出生、転入、施設退所などにより新たに受給資格が生じた場合は、申請手続きが必要で、申請月の翌月分からの支給となりますので、手続きをお忘れなく。

支給月額

所得制限以下の受給者

- ▶0～3歳未満(一律)▶1万5千円
- ▶3歳～小学校修了前▶第1：第2子は1万円、第3子以降は1万5千円
- ▶中学生(一律)▶1万円
- ▶所得制限を超えた受給者
- ▶0歳～中学生(一律)▶5千円
- *施設入所している児童の場合
は、施設に支払います。
- *18歳になった最初の年度末が過ぎた児童や、施設入所している児童は出生順位に含めません。
- 問い合わせ
子ども総務課☎(888)5689

老人保健福祉月間の標語を募集します

市では、9月を「老人保健福祉月間」と定めており、この月間をPRするため、小学生を対象に、高齢者への理解と思いやりが感じられる標語を募集します。

選考の上、入選者を決定し、賞状と記念品の図書カードを左記のとおり贈呈します。

- ◆**入選作品数**
- ◆**最優秀作品**：1点、図書カード5千円分
- ◆**優秀作品**：4点、図書カード1千円分



【応募方法】

次の内容を郵送またはEメールで長寿福祉課へ送付するか、通学する学校へ提出してください。締め切りは6月30日(火)。様式は任意ですが、市ホームページに応募用紙も掲載しています。

記載内容▶標語(20字以内で1人2点以内)、氏名、学校名、学年、保護者の氏名、住所、電話番号またはEメールアドレス
応募先▶〒010-8560

秋田市役所長寿福祉課
Eメール ro-wfkg@city.akita.akita.jp
＜広報ID番号 10048006＞
●問い合わせ
長寿福祉課☎(888)5666

文中の「広報ID番号」を、秋田市ホームページ上の検索画面(右)に入力すると当該ページへ移行します

サイト内検索 よくある質問検索 広報ID検索

「**広報ID番号**」をここに入力!



秋田市「農家のパーティ」どぶろく特区 第一号の濁酒の提供を開始

市では、農家民宿や農家レストランなどを営む農業者が、自ら生産した米を原料とした濁酒を製造する際に条件が緩和される、国の「どぶろく特区」の認定を平成29年に受け、秋田市「農家のパーティ」どぶろく特区事業に取り組んでいます。

そしてこのたび、この制度を活用して、市内で初めて濁酒製造場に認定された農家民宿「重松の家(上新城小又)」が、今年の春から、宿泊客や農業体験などの参加者に対して濁酒の提供を開始しています。

「重松の家」を営む佐藤重博さんは、秋田県総合食品研究センター醸造試験場で濁酒製造の技術研修を修了し、昨年12月から濁酒製造を始めました。そして、自らの田んぼで収穫した米を使用して完成させた濁酒に親しみを込めて「重松のどぶろっこ」と命名。佐藤さんは、「大事に育てたお米と、秋田生まれのオリジナル麴こうで作った、すっきりとしたお酒です。ぜひお試しください」と自然の恵みたっぷりの味をアピールしてくれました。

「重松のどぶろっこ」について、詳しくは、重松の家へお問い合わせください。☎(870)2345



重松の家の佐藤さん

どぶろく特区の活動に興味のあるかたは、
産業企画課へご相談ください。☎(888)5724



市立病院の職員を 募集します

勤務時期は、①～④が来年4月以降、⑤～⑦が今年10月以降です。市立病院総務課、市役所1階総合案内、各市民SC(中央・東部・南部別館を除く)、駅東SC、秋田市東京事務所(千代田区)などで配布する受験案内書(病院ホームページからもダウンロード可)に従って手続きをしてください。締め切りは6月19日(金)必着。

- ① 看護師・助産師 20人程度
 - ② 薬剤師 若干名
 - ③ 診療放射線技師 若干名
 - ④ 理学療法士 若干名
 - ⑤ 臨床工学士 若干名
 - ⑥ 事務職(総務課) 1人
 - ⑦ 事務職(地域医療連携業務) 1人
- 受験資格⑥は昭和62年4月2日以降に生まれ、4年制大学、短大、高等専門学校、高校を卒業したかた(卒業見込みを含む)、⑦は昭和36

生まれ、それぞれの資格があるかた資格取得見込みを含む)
試験方法▶適性検査(筆記)と面接を7月4日(土)に市立病院で実施

新成人のつどい運営協力 委員を募集します

来年1月10日(日)に、CNAアリーナ★あきたで開催する「新成人

年4月2日以降に生まれ、医療機関や民間企業などでの職務経験が直近6年間で3年以上のかた
試験方法▶1次は書類審査。2次は適性検査(筆記)、面接⑥はグループディスカッションもを7月18日(土)に市立病院で実施
●問い合わせ 市立病院総務課
☎(823)4171

動産をインターネットで 公売します

市税の滞納により差し押さえた動産について、インターネットのヤフー・ジャパン「官公庁オークション」で公売します。物件は左記ホームページで確認できます。

入札参加の申込期限▶6月10日(水)入札▶6月16日(火)から18日(木)まで

●問い合わせ 特別滞納整理課
☎(888)5484

●問い合わせ
生涯学習室 ☎(888)5810
秋田市教育委員会生涯学習室
Eメール no-edlf@city.akita.akita.jp

までにお知らせください。
〒010-8560

に出席できるかた

応募方法▶はがき、封書、Eメールのいずれかで、住所、氏名、性別、電話番号、学校名または勤務先、応募動機を、6月29日(月)必着までにお知らせください。
対象▶市内に住む平成12年4月2日～13年4月1日生まれで、8月から来年1月までに5回程度の会議(原則、平日の午後6時30分～8時) 対象▶市内に住む平成12年4月2日～13年4月1日生まれで、8月から来年1月までに5回程度の会議(原則、平日の午後6時30分～8時) 対象▶市内に住む平成12年4月2日～13年4月1日生まれで、8月から来年1月までに5回程度の会議(原則、平日の午後6時30分～8時) 対象▶市内に住む平成12年4月2日～13年4月1日生まれで、8月から来年1月までに5回程度の会議(原則、平日の午後6時30分～8時)

*掲載した催しなどは、新型コロナウイルス感染予防などのため、中止または変更になる場合がありますので、実施の有無については、事前に主催者にご確認ください。



市役所からのお知らせ

●文中の「SC」はサービスセンターの略



北部墓地(飯島)、平和公園(泉)、
南西墓地(豊岩)、河辺墓地の使用者
を募集します。6月5日(金)から生
活総務課(市役所1階)、各市民SC
(中央・東部・南部別館を除く)、駅東
SCで配布する募集案内に従って
お申し込みください。様式は、市
ホームページからもダウンロードで
きます。

**市営墓地の使用者を
募集します**

4月27日、JAバンクあきたか
ら、緑化推進の社会貢献活動の一
環として、アサガオの種1千袋を
いただきました。種は、市内の小
学校41校に配布し、活用します。
ありがとうございました。

**アサガオの種を
寄付していただきました**

■**対象(次のすべてを満たすかた)**
①市内に住所または本籍がある
②市内に住所があり、独立した生
計を営む保証人を届出できる(た
だし、3親等以内の親族は市外
に住所を有していても保証人と
して選定できます)

〈広報ID番号 1024713〉

③焼骨を埋蔵する墓地がなく、寺
院や自宅に保管している
*北部墓地は、改葬(現在の墓地か
ら焼骨を移すこと)を希望する場
合も含みます。平和公園、南西墓
地、河辺墓地は、改葬は対象外。

■**区画面積・募集区画数**
永代使用料/管理手数料(年額)

北部墓地
4㎡/70区画/28万5千円/3千248円

平和公園
4㎡/47区画/32万4千円/2千588円
4.5㎡/6区画/36万4千円/2千911円
6㎡/7区画/48万6千円/3千882円
15㎡/1区画/121万5千円/9千705円

南西墓地
4㎡/4区画/22万4千円/4千462円

河辺墓地
4㎡/12区画/20万円/1千572円
6㎡/2区画/30万円/2千358円
9㎡/1区画/45万円/3千537円

■**申し込み**
北部墓地
6月17日(水)から12月28日(月)までに
生活総務課へ。募集区画数になり
次第終了となります。

平和公園、南西墓地、河辺墓地
6月17日(水)から6月30日(火)までに
生活総務課、各市民SC(中央・東部
・南部別館を除く)、駅東SCへ。区
画に複数の申し込みがあった場合
は、抽選で使用者を決定します。

■**申請期限**
来年1月31日(日)ただし、予算額に
達した場合は終了

●**問い合わせ** 企業立地雇用課
☎(888)5734

*申し込みはいつでも平日の午前
8時30分(駅東SCは午前9時)
午後5時15分まで。
: 郵送での申込先
〒010-8560
秋田市役所生活総務課

●**問い合わせ**
生活総務課 ☎(888)5624

**女性が働きやすい
職場づくりに助成**

女性が働きやすい職場づくりや
仕事と子育ての両立支援に取り組
む企業に対し、就労環境の整備費
の一部を補助します。

■**対象工事など**
子育てスペース、女性専用のトイ
レ・更衣室・休憩室の整備および付
属備品(付属備品のみ購入は対象外)

■**補助率**
対象経費の2分の1(国・県から同
一内容の補助金を受けている場
合、対象経費からその補助額を差
し引いた額の2分の1)

■**補助額**
上限200万円(子育てスペースは上限
100万円。その他の施設は合算で上
限100万円)

■**申請期限**
来年1月31日(日)ただし、予算額に
達した場合は終了

●**問い合わせ** 企業立地雇用課
☎(888)5734

**就職やキャリアアップに
役立つ資格取得に助成**

市内に住所があり、市税に滞納
がない次の①~⑤のかたへ、資格
や免許の取得費用の一部を助成し
ます。今年3月以降に取得した資
格が対象です。

①求職登録者

②市内の事業所に勤務する非正規
の雇用者(雇用期間に定めがある
か、週の労働時間が30時間未満)

③再就職のために学校に入学し資
格を取得したかた

④市内の事業所に勤務する正規雇
用者

⑤市内在住の個人事業主

■**対象資格**
①~③のかた || 厚生労働大臣が指
定する教育訓練講座に該当する国
家資格など(看護師、介護福祉士、
大型自動車免許など)

④⑤のかた || 建設運輸関連資格
どなたでも該当 || 技能検定

■**対象経費に対する助成割合と上限額**
①~③のかた || 2分の1、10万円
④⑤のかた || 2分の1、5万円
技能検定 || 2分の1、2万円

■**申請期限(申請は資格取得後)**
来年3月25日(木)ただし、予算額に
達した場合は終了

●**問い合わせ** 企業立地雇用課
☎(888)5734

文中の「広報ID番号」を、秋田市ホームページ上の
検索画面(右)に入力すると当該ページへ移行します

サイト内検索 よくある質問検索 広報ID検索

「広報ID番号」をここに入力!



令和2年5月1日現在 (平成27年国勢調査の結果を反映した数値) ()内は前月比

【人口】 304,652人(+626)…男▶143,699人(+403)／女▶160,953人(+223) * 1年前の人口▶306,804人

4月分…出生▶160人／死亡▶327人／転入▶1,603人／転出▶810人

【世帯】 137,047世帯(+646)

秋田市への移住者数

令和2年度に秋田市へ移住した
世帯数・人数 (令和2年4月末現在)

【移住世帯】 13世帯(前年同月比-8)

【移住人数】 33人(前年同月比-27)

県に移住希望登録をし、移住したかた



人口減少・移住定住対策課 ☎(888)5487
秋田市への移住に役立つ情報コーナー

ちようどいいから住みやすい

県外にお住まいのご家族や知人に、
ぜひお知らせください！

オンライン移住相談スタート！

移住について、自宅にいながら相談員の顔を見て話すことができるオンライン移住相談をスタートしました。ウェブ会議システムを使ってパソコンやスマートフォンから気軽にご相談いただけます。詳しくは、市ホームページをご覧ください。

(広報ID番号 1025240)

ウェブ会議=パソコンやタブレット、スマートフォンなどを使い、インターネット回線を利用して、映像、音声、文字、データなどの情報を離れた場所にいる相手と共有するサービスを利用して行う会議

◆移住をまるごとサポートします！

秋田市移住相談八重洲センター(東京都中央区)の専門相談員が、就職活動や補助金、生活プランなどの相談に応じます。

Eメールで、相談希望日時(平日は午前10時～午後6時、土曜日は午前10時～午後4時)、希望するウェブ会議システム、移住登録者カード(下のコードから読み込んでダウンロードできます)を下記アドレスへご連絡ください。

Eメール ro-pltk@city.akita.akita.jp

【問い合わせ】 秋田市移住相談八重洲センター

☎0120-99-1101



安心してご相談を (wi-fi環境推奨)



移住登録者
カード

地震に備え、住宅の耐震診断・耐震改修を

木造住宅の耐震診断を希望するかたに、自己負担1万円で耐震診断士を派遣します。また、耐震改修工事を行う場合、費用の一部を上限50万円まで補助します。
対象▶昭和56年5月31日以前に市内に建てられた木造戸建て住宅の所有者で、市税に滞納がないかた



【募集戸数と受付期間】

・耐震診断士の派遣

10戸／1月29日(金)まで

・耐震改修工事費用の補助

2戸／12月18日(金)まで

●問い合わせ

建築指導課 ☎(888)5769

土砂災害の恐れのある区域からの移転に補助

土砂災害の恐れのある区域から、安全な場所へ移転する際の費用の一部を補助します。今年度内

に完了するものが対象です。申請期限は12月1日(火)。申請前に事前協議が必要です。

対象住宅

次の①～④の区域のいずれかにあり、区域に指定される前から建てられている住宅

①「秋田市災害危険区域に関する条例」の第2条で指定した区域

②「秋田県建築基準条例」の第2条で指定した区域および第4条で建築が制限される区域

③土砂災害特別警戒区域および土砂災害防止法第4条第1項の基

礎調査を完了し、土砂災害特別警戒区域に指定される見込みのある区域

④事業着手時点で過去3年間に災害救助法の適用を受けた区域

補助限度額

・危険住宅の除却費(取り壊しなど)

：1戸あたり97万5千円

・危険住宅に代わる住宅の建設、購入および改修費の借入利子相当額：1戸あたり421万円(建物325万円、土地96万円)

●問い合わせ

住宅整備課 ☎(888)5770



水道事業

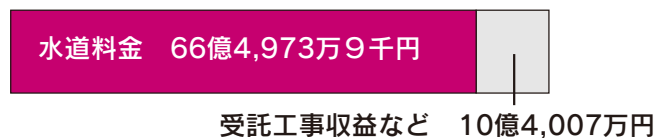
安全な水道水の安定給水のために

- ▶災害が発生した際も安定的に水道水を供給できるよう、老朽化した配水管を耐震管に交換します
- ▶避難所などの重要給水施設や、各配水ブロックに水道水を安定供給するため、配水幹線の整備を進めます

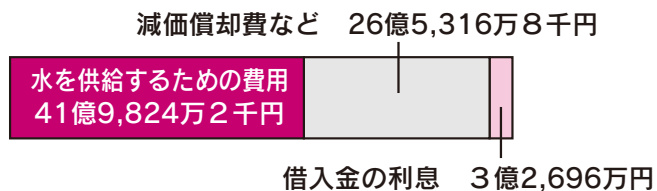
【収益的収支】

水道水をつくり、みなさまへお届けするための予算

◆収入 76億8,980万9千円



◆支出 71億7,837万円



収支差引額 5億1,143万9千円

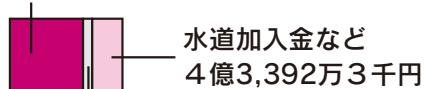
借入金返済などのために使用する予定です

【資本的収支】

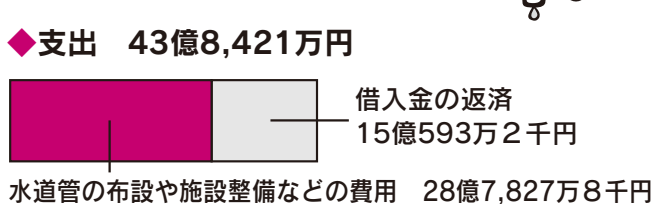
水道施設を整備するための予算

◆収入 16億872万3千円

国などからの借入金 10億4,450万円

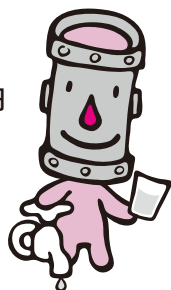


◆支出 43億8,421万円



不足額 27億7,548万7千円

損益勘定留保資金などで補てんします



上下水道の広場



令和2年度
予算のあらまし
良質な
サービスの
提供に努めます

水道・下水道・農業集落排水事業は、みなさまからいただいている水道料金や下水道使用料などをおもな収入として運営しています。人口の減少や節水型器具の普及などにより収入の大幅な増加が望めない中、老朽化した施設を新しくするために多額の費用がかかるなど、経営環境は厳しい状態です。これらを踏まえ、上下水道局では、一層の効率的な企業経営に努め、これからも良質なサービスを提供するとともに、災害に強い上下水道施設の整備を進めてまいります。令和2年度予算の概要は次のとおりです。



上下水道の広場では、みなさまからのご意見、ご質問などをお待ちしています。

〒010-0945

川尻みよし町14-8

上下水道局総務課経営企画係

☎(023)8434

FAX(024)7414

Eメール ro-wtwn@city.

akita.akita.jp

〈広報ID番号 10001009〉

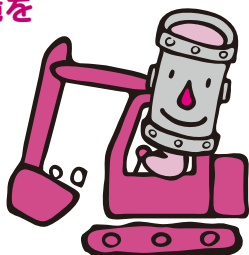
◆広報ID番号は、秋田市ホームページ画面上でのページ検索の際に入力してください



農業集落排水事業

農業集落の快適な生活環境を確保するために

- ▶老朽化した処理施設の機能回復を図るため、既存設備を計画的に更新します



【収益的収支】

使った水をきれいにして、水路や川へ返すための予算

◆収入 7億8,040万7千円

施設使用料 1億3,561万6千円



◆支出 7億7,838万7千円

施設を維持管理する費用 2億5,626万9千円



借入金の利息 5,326万5千円

収支差引額 202万円

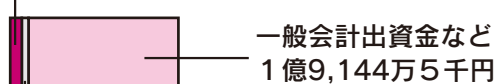
借入金返済などのために使用する予定です

【資本的収支】

排水施設を整備するための予算

◆収入 2億1,483万2千円

国などからの借入金 1,480万円



国の補助金 858万7千円

◆支出 4億4,308万5千円



施設整備などの費用 1億3,747万4千円

不足額 2億2,825万3千円

損益勘定留保資金などで補てんします



下水道事業

生活環境の改善のために

- ▶衛生的な生活を送るため、トイレや台所などからの生活排水を処理場まで送る污水管や、雨水による浸水を防ぐ雨水管を整備します
- ▶ポンプ場や処理場などの老朽化した設備を新しくします

【収益的収支】

使った水をきれいにして、川へ返すための予算

◆収入 110億207万円



◆支出 105億6,104万5千円

下水道を維持管理する費用 37億6,484万6千円



借入金の利息 8億7,943万1千円

収支差引額 4億4,102万5千円

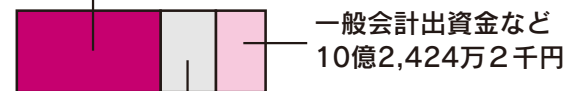
借入金返済などのために使用する予定です

【資本的収支】

下水道施設を整備するための予算

◆収入 51億2,124万2千円

国などからの借入金 29億5,890万円



国の補助金 11億3,810万円

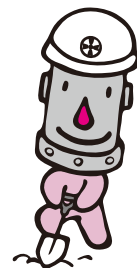
◆支出 95億2,597万2千円



施設整備などの費用 39億3,279万円

不足額 44億473万円

損益勘定留保資金などで補てんします



上下水道の広場



新型コロナウイルスの影響により 水道料金・下水道使用料のお支払いが困難なかたへ

新型コロナウイルスの影響により、水道料金・下水道使用料のお支払いが一時的に困難なお客さまからの、支払い猶予や分割納付などのご相談に応じていますので、お客様センターへお問い合わせください。
☎(823)8431

水道ふれあいフェアを中止

新型コロナウイルスの拡大防止のため、毎年6月の水道週間に開催している水道ふれあいフェアを中止します。

毎月支払いもできる便利な 口座振替をご利用ください

水道メーターの検針は2か月に1度ですが、口座振替をご利用のお客さまは、料金を2分割し、1か月ごとに引き落とされる毎月支払いができます。左記の申込方法をご覧ください。

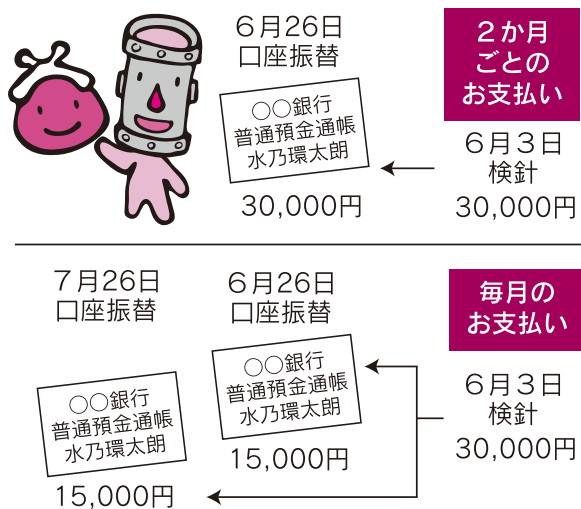
【毎月支払いの申込方法】

▼口座振替をご利用のお客さま…お客様センターへ、電話でお申し込みください。

▼納入通知書でお支払いのお客さま…口座振替の申し込みの際、口座振替申込書の毎月支払いの受付欄にご記入ください。

◆問い合わせ お客様センター

☎(823)8431



マンホールなどの破損を 見つけたらご連絡ください！

道路内に設置されているマンホールに段差がある、道路付近に設置されている公共汚水ますが破損しているなどの異状を見つけた場合は、下水道整備課へご連絡ください。

◆問い合わせ 下水道整備課 ☎(864)1455



マンホール周囲の舗装破損



公共汚水ますの破損

廃油などは下水に流せません

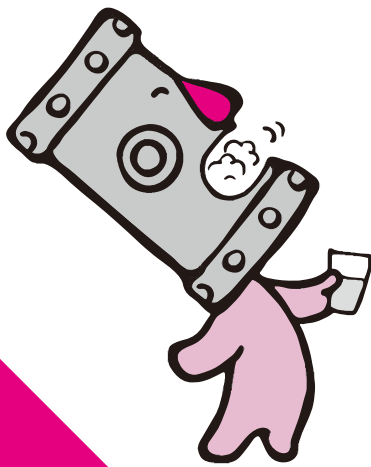
お客さまが台所・トイレ・風呂などから流した下水は、下水処理場、農業集落排水処理施設などで、微生物の力を借りて処理されています。除草剤・農薬などの薬品を下水道に流すと、微生物が死滅するなど、処理に悪影響を及ぼしますので、次のものは絶対に流さないでください。

◆問い合わせ 下水道施設課 ☎(864)1401

【下水に流してはいけないもの】

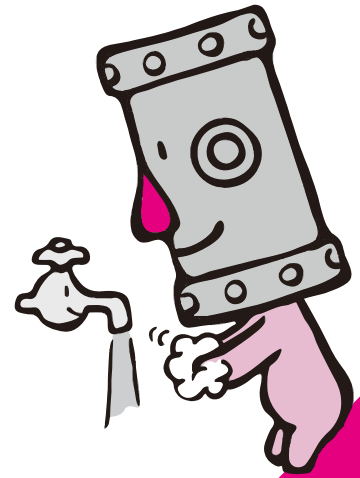
- ▼有害・有毒物(農薬・殺虫剤、その他の廃液など)
- ▼危険物(ガソリン、シンナーなど)
- ▼トイレットペーパー以外の繊維物(紙おむつ、生理用品、布きれなど)
- ▼固形物(野菜くず、食べ残しの生ごみなど)
- ▼廃油(天ぷら油、サラダ油など)

身近な水道水で手洗い・うがいをしましょう



▼特に、外出先からの帰宅時や食事前などは、石けんと水道水で丁寧に手を洗いましょう。

▼新型コロナウイルスの予防には、身近な水道水での手洗い・うがいが有効とされていますので、感染予防のために、こまめに手洗い・うがいを行いましょう。



▼上下水道局では、法令に従い適切な塩素消毒をするとともに、国が定めた水道水質基準に従い、安全な水を供給しています。

漏水調査にご協力ください

6月中旬から12月上旬まで、下記の地区で道路や宅地内の水道管の漏水調査(無料)に、上下水道局が委託した会社の調査員が伺います。

調査員は、秋田市上下水道局発行の身分証を携帯しています。ご不在の場合でも、水道メーターを確認させていただきまますのでご了承ください。

*国道沿線の調査も行っています。

*地区の一部で、今年度の調査対象外の町内もあります。

◆問い合わせ 水道維持課 ☎(023)8433

宅地内の漏水点検は定期的に

宅地内で漏水が発生すると、漏水した水量分の水道料金・下水道使用料は、お客さまの負担になります。定期的に点検をしましょう。

◆問い合わせ お客様センター

☎(023)84331

【漏水の確認方法】

- ① 屋内と屋外のすべてのじゃ口を閉める
- ② 水道メーターのパイロット(右のイラストの赤丸)部分が回転しているか確認する



↓じゃ口を閉めていてもパイロットが回転する場合は、漏水の可能性があります。回転していても、「最近、水道料金が増えた」など不安を感じたときは、お客様センターへお問い合わせください。

【調査地区】

下新城中野、飯島、土崎港相染町、土崎港北、土崎港南、港北、將軍野、將軍野東、將軍野南、外旭川、添川、濁川、山内、手形、蛇野、手形山、広面、柳田、太平八田、川尻、山王、八橋、寺内、保戸野、旭北、旭南、大町、橋山、東通、茨島、牛島、新屋、下北手、卸町、横森、桜、桜力丘、桜台、大平台、山手台、南ヶ丘、上北手、仁井田、御野場、御野場新町、四ツ小屋、御所野、(以下雄和)平沢、下黒瀬、椿川、田草川、芝野新田、戸賀沢、相川、種沢、平尾鳥、妙法、石田



排水設備工事責任技術者試験

講習・試験とも会場は文化会館大会議室(変更になる場合があります)。受験手数料のほか、別途テキスト代などが必要です。

詳しくは、秋田県下水道協会事務局へお問い合わせください。☎(0864)1427

講習

日時▶9月23日(水) 9:30~15:30

試験

日時▶10月30日(金) 10:00~12:00

受験手数料▶6千円

申込

上下水道局(川尻)1階の給排水課にある用紙で、7月6日(月)から17日(金)までの平日に同課へ。用紙は、秋田県下水道協会ホームページからもダウンロードできます。 <http://www.gs-akita.com>



今年度の標語

咲かそうよ 笑顔の花を 歯みがきで

◆おともこどもも よく噛むとこんな効果が！

- ▶唾液の量が増える
- ▶食べ過ぎ防止
- ▶胃や腸での消化・吸収を助ける
- ▶むし歯・口臭の予防
- ▶ストレスを解消し、リラックス効果がある
(すっきりしない時はガムを噛むのもOK！)
- ▶やる気、集中力、体力が向上する
- ▶適度な咀嚼^{そしゃく}であごの発育を促す
- ▶脳の活性化や認知症予防
- ▶歯周病予防 ▶生活習慣病予防

【唾液の働き】

消化を助ける、味覚を感じやすくする、
抗菌作用があり風邪などを予防する



これで完璧！仕上げみがき

県で作成している「乳幼児歯みがきハンドブック」は、乳歯の生える前から生え揃う頃までのむし歯予防方法や指しゃぶり、フッ素などの情報がまとまっています。

また、「日本歯科医師会 日歯8020テレビ『知っておきたい！乳歯の歯磨き』」では、動画をご覧になれます。



左記ハンドブックのPDF版



左記動画のホームページ

自宅で過ごす時間が増えて、間食の回数が増えたり、毎食後の歯みがきを忘れてしまいませんか。ちょっとした工夫で、口と体の健康を保って笑顔の花を咲かせましょう。

お子さんや妊婦さんの歯・口について
問▶子ども健康課☎(883)1174

歯と口の健康意識は花まる？ セルフチェックしてみよう！



◆間食の回数が増えていませんか？

おやつは時間や回数を決めて、ただただ飲食しないようにしましょう。甘味飲料(ジュースやスポーツドリンク類)には、糖分が多く含まれているので、飲み過ぎるとむし歯や肥満のリスクが高まります。

◆食後に歯みがきしてますか？

口の中を清潔に保つことは、むし歯や歯周病だけでなく、インフルエンザや肺炎などの予防にもつながります。食後は忘れずに歯みがきしましょう。

◆マスクの中で口がポカンと開いていませんか？

口で呼吸すると、ウイルスや乾いた空気が直接体に侵入し、風邪やインフルエンザにかかりやすくなります。一方、鼻での呼吸は、吸い込んだ空気の温度や湿度を調節し、鼻毛が異物の侵入を防ぎます。

テレビを見たり、ゲームをしたりしているときも口は閉じるように親子で意識しましょう。

マイナス1歳からのむし歯予防 (妊婦さんとお腹の赤ちゃん)

赤ちゃんへのむし歯菌の感染源は、おもに家族(特に母親)です。妊娠中から家族で口の中を清潔にして、赤ちゃんを迎える準備をしましょう。

また、妊娠中はホルモンの影響で唾液が減ります。よく噛むことで唾液の量を増やすことは、口や全身の健康づくりにつながります。

- ひつこく歯を磨く工夫
- ▶小さめの歯ブラシを使う
- ▶顔を少し下に向けてみがく
- ▶こまめにうがいする
- ▶糖分を含む食品の摂取回数を減らす





食べる、話すなど健康に生きていく力を支える歯や口の健康を考えてみましょう。

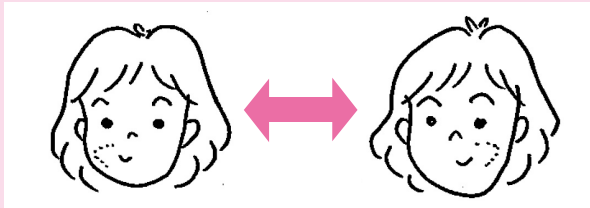
おとな編について
問保健予防課☎(883)1178

お口の衰えは「お口の体操」で解消！

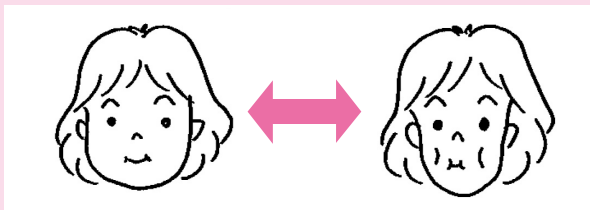
自粛生活で人と話す機会が減り、お口の力が衰えることも考えられます。電話をするなど、意識して会話を増やしましょう。歌を歌う、音読する、早口言葉に挑戦するのもおすすめです。

また、体の体操と併せてお口の体操もおすすめです。食事の前後に行うとよいでしょう。

—— 口や口の周囲の動きをよくする体操 ——

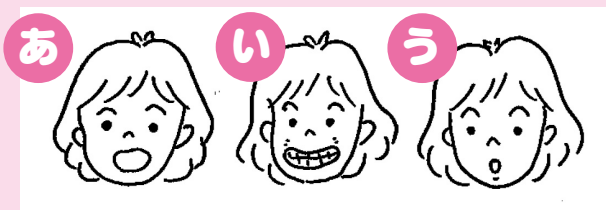


口を閉じ、舌で左右の頬を押したり、唇の周囲を円を描くように動かす



頬を膨らませ、すぼめる動きを数回行う

—— 飲み込む力を高める体操 ——



顔の筋肉を意識して「あ～、い～、う～」と発音するように口を大きく動かす

—— 唾液の分泌をよくするマッサージ ——

- ①耳の下に指を4本あて、円を描くように後ろから前に10回さする。次に前から奥に向けて10回さする。
- ②あごの骨の内側の柔らかい部分を、親指で耳の下からあごの下まで移動しながら内側に親指で5回ずつ押す。あごの骨の内側部分を親指で内側に入れるように押す。
- ③両手を組んで親指をそろえ、あごの下を親指の腹で真上に向けてぐーっと押す(×10回)。



お口を清潔に保つ！

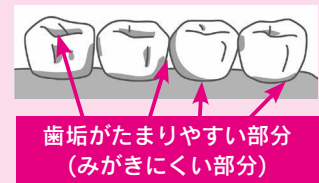
お口を清潔に保つことが、インフルエンザなどの感染症予防に有効です。食後や寝る前の歯みがきの徹底のほか、入れ歯の掃除もとても大切です。

★歯みがきのポイント

【基本の動作】

- ①歯ブラシはペンを持つように軽く握る
- ②みがきたいところに歯ブラシの毛先を当てる
- ③軽い力で歯ブラシを細かく振動させて動かす

…歯と歯の間や奥歯の噛み合わせ面の溝、歯と歯肉の境目などみがきにくいところは、歯間ブラシなど



歯垢がたまりやすい部分
(みがきにくい部分)

を利用してみがきましょう。使い方や選び方は歯科医院で指導してもらいましょう。

お口の周りの筋肉を保つ！

新型コロナウイルスの影響で、家にこもりがちになると「動かないこと(生活不活発)」による健康への影響が心配されます。

さらに高齢者は、体だけでなくお口も不活動になりがち。体を動かさないから、お腹が空かず食事の回数や量が減ったり、固いもの、弾力のあるものなど、噛みにくいものを選んで食事をする機会が増えていませんか。しっかり噛んでバランスのよい食事を1日3食とることが大切です。

定期健診へつなげて予防

食べ物を取り込む口はまさに消化管の入り口。そのため、むし歯や歯周病で歯を失うと、体全体に大きな影響を及ぼすと言われています。健康な体は丈夫な歯から。「この程度」と思わずに、予防にしっかり取り組みましょう。

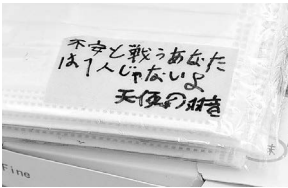
各種歯科健診については、次回広報あきた6月19日号と同時配布する「秋田市健診ガイド」をご覧ください。

◆育児コーナーに掲載した催しなどは、新型コロナウイルス感染予防などのため、中止または変更になる場合がありますので、実施の有無については、事前に主催者にご確認ください。

メッセージ入りのマスクをいただきました



右が白鳥祐美子さん、左は加賀谷 子ども健康課長



手書きのメッセージ

5月8日、市内にお住まいの白鳥祐美子さん・叶芽さん親子から、新型コロナウイルス感染症予防対策として、秋田市の妊婦さんへ配布してほしいと、マスク1,000枚を寄付していただきました。

妊婦さんを応援するメッセージが一つ一つ添えられたマスクは、妊娠届を出すかたへ母子健康手帳と一緒に配布させていただきます。ありがとうございました。

問い合わせ▶子ども健康課☎(883)1175

子ども福祉医療制度を拡充！ 所得制限を緩和します

子育て世帯の経済的負担の軽減と、子どもを生み育てやすい環境づくりを進めるため、今年8月1日から、お子さんの医療費(保険診療分)を助成している子ども福祉医療制度を拡充します。

要件について、就学前のお子さんは所得制限をなくし、小学生は所得制限額を引き上げます。対象となるお子さんがいる保護者宛てに、申請書などを送付しています。申請期限は6月12日(金)となりますので、お早めに提出してください。

問い合わせ▶子ども総務課☎(888)5691

相談に応じます。

日時▶6月24日(水)9:00~12:00

会場▶市保健センター(八橋)

先着▶3組

申込▶子ども健康課☎(883)1174

*電話相談は随時行っています。

地域で育児★

太字の()内はお子さんの対象です。問い合わせ先のは、各地区の主任児童委員さんの印。



◆さくらっクラブ(就園前)

6月12日(金)、7月10日(金)、10:00~12:00、桜児童センターで。

問▶◎西川さん☎090-5235-3120

◆ほっぺの会(就学前)

6月16日(火)、7月7日(火)、9:45~11:30、仁井田児童館で。保険料1家族各50円。

問▶◎内出さん☎090-1666-6349

◆このゆびとまれ!(就園前)

6月16日(火)、7月7日(火)、10:00~12:00、明德児童センターで。

問▶◎田中さん☎080-8218-0929

◆おおすみキッズ(就学前)

6月18日(木)10:00~12:00、大住児童館で。

問▶◎小松さん☎(839)5189

親子で遊ぼう



中央子育て交流ひろばのみ要申込。それ以外は直接会場へどうぞ

会場	催し(お子さんの対象) 日時	内容
子ども未来センター (アルヴェ5階) 問▶☎(887)5340	びよんびよん広場(1歳7か月~就学前) 6/11(木) ①10:15~ ②10:50~	カラフルなアジサイ作り
	*「びよんびよん広場」は、広報あきた5月15日号に掲載しましたが、時間が変更となりましたのでご了承ください。	
中央子育て交流ひろば 申込▶☎(888)5652 *会場は中央市民SC和室になります。	おはなし会(就学前) 6/16(火)10:30~11:00	絵本の読み聞かせ
	よちよち広場(生後7か月~1歳6か月) 6/18(木) ①10:15~ ②10:50~	カラフルなアジサイ作り
	おたのしみポケット(就学前/先着10組) 6/11(木)10:30~10:50	ワンワンのパクパク人形作り 申込開始▶6/8(月)9:00~
南部子育て交流ひろば 問▶☎(838)1216	ころころマカロンのおへや(0~1歳11か月/先着7組) 6/18(木)10:30~10:50	交通安全教室 申込開始▶6/9(火)9:00~
北部子育て交流ひろば 問▶☎(893)5985	ぽかぽか一む(就学前) 6/10(水)10:30~11:00	エプロンシアター、ふれあい遊びを楽しもう♪
雄和子育て交流ひろば 問▶☎(886)5530	とつとこタイム(2・3歳) 6/10(水)10:30~11:00	パネルシアター、ふれあい遊びを楽しもう♪
	ぐんぐん~身体測定~(就学前) 6/17(水) 9:00~11:30	成長を記録するカードもあるよ
	おもちゃのチャチャチャ工作(就学前) 6/23(火)10:30~10:50	七夕飾り作り



いきいきサロン (65歳以上のかたが対象)

時間は10:00～12:00。参加無料。動きやすい服装で、直接会場へお越しください。

*新型コロナウイルス感染症予防のため、中止となる場合がありますので、開催の有無は、事前に各会場へお問い合わせください。

◆体を動かそうADL体操

実施日▶6月10日(水)

会場・問▶八橋老人いこいの家
☎(862)6025

◆ダンスセラピー

～心と体の音楽運動療法～

実施日▶6月11日(木)

会場・問▶飯島老人いこいの家
☎(845)3692

◆ラフター(笑い)ヨガ

実施日▶6月17日(水)

会場・問▶大森山老人と子ども
の家☎(828)1651

介護支援ボランティア 登録講習会

介護保険施設などでボランティア活動をして集めたスタンプをポイントに換えると、1年間で最大5,000円の交付金が受けられます。

ご希望のかたは、下記講習会(いずれか1日)を受講してください。直接会場へどうぞ。

問▶秋田市社会福祉協議会
☎(862)7445

対象

65歳以上で要介護認定を受けていないかた

日時

6月10日(水)、7月9日(木)、14:00～15:30

会場

市老人福祉センター
3階会議室(八橋)

持ち物

介護保険被保険者証と
保険料230円

笑顔がいいね 育児コーナー!

*料金の記載がないものは無料です。
*申込方法がないものは直接会場へ。
*文中「SC」はサービスセンターの略。



妊婦さんへ布製マスクを配布しています

新型コロナウイルス感染症予防対策として、窓口で妊娠届を提出した妊婦さんに無料で布製マスクを配布しています。

今年4月以降に妊娠届を提出されたかたには、順次郵送しています。また、今年3月以前に妊娠届を提出している妊婦さんで、マスクの配布を希望されるかたは、子ども健康課(八橋の市保健所内)へご連絡ください。☎(883)1175

各子育て交流ひろばの場所

中央=市役所2階
東部・南部・雄和=各市民SC1階
西部・北部・河辺=各市民SC2階

ネウボラの土曜窓口を開設

平日勤務などで、妊娠届の窓口である「秋田市版ネウボラ」(八橋の市保健所2階の子ども健康課内)への来所が難しい妊婦さんのために、土曜窓口を開設します(要予約)。面接したかたには、妊娠のお祝いのプチギフトを差し上げます。

対象▶①妊娠届を提出するかた、②ネウボラ以外で妊娠届を提出したかた、または転入してきたかた(ネウボラでの面接がまだお済みでないかた)

日時▶6月27日(土)9:00～12:00(面接時間は約20分)

持ち物▶母子健康手帳

申込▶秋田市版ネウボラ☎(883)1175

乳幼児健康診査

風邪や感染性の病気にかかっているときはご遠慮ください。アンケートをお持ちでない場合は、子ども健康課へお問い合わせください。



★4・7・10か月児健診

対象▶4か月、7か月、10か月になった日からそれぞれ満5か月、満8か月、満11か月になる前日までのお子さん 会場▶母子健康手帳別冊に記載した協力医療機関

★1歳6か月・3歳児健診

新型コロナウイルスの影響により、受診方法などが変更になります。対象となるかたには、1歳10か月になる月、3歳9か月になる月に、個別

に通知でお知らせします。

離乳食教室へどうぞ

会場は市保健センター(八橋)。時間は午前の部(10:00～11:30)と午後の部(13:45～15:15)。離乳食の進め方や個別相談など。「中期」「後期」は歯のお手入れ方法も学びます。

(かつこ内はお子さんの対象です)

★初期離乳食教室(生後4～5か月頃)

実施日▶7月3日(金) 先着▶各20組

★中期離乳食教室(生後6～7か月頃)

実施日▶7月6日(月) 先着▶各20組

★後期離乳食教室(生後8～11か月頃)

実施日▶7月7日(火) 先着▶各20組

申込▶6月17日(水)8:30から子ども健康課☎(883)1174・1175

パパ向けベビーマッサージ

対象▶生後2～6か月のお子さんとお父さん(母親同伴) 日時▶6月25日(木)10:30～11:30 会場▶アルヴェ4階和室 先着▶8組

申込▶6月9日(火)10:00から子ども未来センター☎(887)5340

おいしい給食つくっちゃお!

栄養バランスのとれた保育所給食の人気メニューを作ってみませんか!

対象▶お家で2～3歳のお子さんを子育てしている保護者。お子さんも一緒にどうぞ(調理中、おさんは保育士と一緒に遊んで待ちます)

日時▶7月9日(木)10:00～12:00

会場▶中央市民SC調理室、和室(市役所3階) 先着▶10組

申込▶6月23日(火)10:00から河辺保育所☎(882)3056

乳幼児の育児相談

保健師、栄養士、歯科衛生士が個別

情報チャンネルaに掲載した内容は、新型コロナウイルス感染予防などのため、中止または変更になる場合がありますので、実施の有無については、事前に主催者にご確認ください。

会場▶市老人福祉センター(八橋)
先着▶6人(初めてのかたを優先)
申込▶6月8日(月)10:00から市社協ふれあい福祉相談センター
☎(863)6006

◆「雇用調整助成金」電話相談

新型コロナウイルスの影響により、休業を検討している事業主のみなさまの相談に応じます。

日時▶平日9:00~17:00

相談窓口▶秋田働き方改革推進支援センター☎0120-695-783または☎(865)5335

◆わかくさ相談電話

市少年指導センター(アルヴェ5階)では、少年の悩みや心配事に

ついての相談に応じています。
日時▶平日の9:00~12:00(月曜のみ10:00~)、13:00~16:00
相談電話▶(884)3868

みんなの掲示板①

◆秋田県市町村職員共済組合職員

(大卒一般事務)採用試験 自治体職員を対象とした医療給付、福祉事業、厚生年金などの業務を行う職員を若干名募集します。

対象▶平成4年4月2日以降の生まれで、4年制大学を卒業または来年3月末までに卒業見込みのかた 試験日と会場▶9月5日(土)、秋田県JAビル(八橋)で 申込▶受

付期間は7月3日(金)から8月4日(火)まで。申込方法など詳しくは、秋田県市町村職員共済組合ホームページをご覧ください。

☎(862)5262

<http://www.kyosai-akita.jp/>

◆介護者のつどい

介護している上での悩みや日頃の思いを話し合います。対象▶寝たきりや認知症のかたなどを介護しているかた、または以前介護していたかた 日時▶6月16日(火)、7月8日(水)、13:30~15:00(会場は申込時にご確認ください)

申込▶介護者のつどい代表の小野さん☎090-9037-4482



- 対象は19歳以上のかた(②⑩⑪⑬⑱⑲⑳は女性のみ) ●表の「※」印は、別途材料費が必要です
- 申し込みは先着順で、6月13日(土)10:00からサンライフ秋田へ。☎(863)1391

サンライフ秋田「運動と趣味の教室」

教室名	日程	受講料	定員
①リズム&ボディメイク	7/ 8(水)▶9/16(水)の水曜に10回、18:00~19:15	9,160円	25人
②骨盤調整エアロビクス	7/ 3(金)▶9/18(金)の金曜に10回、10:00~11:15	9,160円	25人
③リズム体操&ストレッチ	7/ 8(水)▶9/16(水)の水曜に10回、10:30~11:45	9,160円	25人
④やさしい社交ダンス	7/ 4(土)▶9/26(土)の土曜に10回、10:00~12:00	10,280円	26人
⑤パッチワーク10	7/ 2(木)▶9/17(木)の木曜に10回、10:00~12:00	10,280円※	20人
⑥パッチワーク5	7/ 2(木)▶9/10(木)の木曜に 5回、10:00~12:00	5,140円※	10人
⑦パッチワーク・ザ小物	7/ 9(木)▶9/17(木)の木曜に 5回、10:00~12:00	5,140円※	10人
⑧フラワーアレンジメント	7/ 2(木)▶9/ 3(木)の木曜に 5回、18:30~20:30	5,140円※	11人
⑨謡曲(喜多流)	7/ 4(土)▶9/19(土)の土曜に10回、14:00~16:00	8,250円	11人
⑩疲労回復と至福の時	7/ 4(土)▶9/19(土)の土曜に10回、10:30~11:45	9,160円	16人
⑪ヨガで癒す心と身体	7/ 8(水)▶9/16(水)の水曜に10回、13:30~14:45	9,160円	25人
⑫心と身体の太極拳	7/ 7(火)▶9/15(火)の火曜に10回、18:30~20:00	9,160円	20人
⑬オトナ女子のためのボディメイク	7/ 7(火)▶9/15(火)の火曜に10回、10:00~11:15	9,160円	25人
⑭フラダンス	7/ 2(木)▶9/17(木)の木曜に10回、18:45~20:00	9,160円	20人
⑮ココロとカラダにやさしくヘルシーヨガ	7/ 3(金)▶9/18(金)の金曜に10回、18:30~19:45	9,160円	25人
⑯アフタヌーンフラダンス	7/ 2(木)▶9/17(木)の木曜に10回、14:45~16:00	9,160円	20人
⑰背骨コンディショニング	7/ 4(土)▶9/19(土)の土曜に10回、13:30~14:45	9,160円※	15人
⑱心と身体を変えるピラティス	7/ 3(金)▶9/18(金)の金曜に10回、13:00~14:15	9,160円	15人
⑲気になるお腹をへこます教室	7/ 3(金)▶9/18(金)の金曜に10回、18:30~19:45	9,160円	15人
⑳バランスボールで姿勢を良くする教室	7/ 7(火)▶9/15(火)の火曜に10回、13:45~15:00	9,160円	15人

*情報チャンネルaに掲載した市関連以外の掲載事業は、市が特に推奨するものではありません。参加内容は、主催者に事前によくご確認ください。生じたトラブルに関して、市は責任を負いかねます。

■文中「SC」はサービスセンターの略。

講座

親子フロアカーリング教室

親子で体験しませんか！ 対象▶小学生とその保護者



日時▶7月4日(土)10:00~11:30
会場▶中央市民SC多目的ホール(市役所3階) 先着▶12組
申込▶6月8日(月)8:30から生涯学習室☎(888)5810

さとびあで体験しよう！

①③④⑥は小学生以上のかたが対象です。会場は上新城の農山村地域活性化センター「さとびあ」(④のみ上新城の渡邊農園)。申し込みは、6月8日(月)10:00から、各講座開始の1週間前までにさとびあへ。☎(893)3412

①土鈴づくり体験、陶芸講座

野焼きで焼き締めます。

日時▶6月14日(日)10:00~12:00
参加費▶1,000円 定員▶16人

②藍を植える、草木染め体験

さとびあ近くの農場で藍の苗を植えたあと、インド藍でコットンのストール染めを体験します。

日時▶6月18日(木)10:00~13:00
参加費▶1,000円 定員▶16人

③縄文講座、勾玉づくり体験

縄文文化に触れてみませんか。

日時▶6月20日(土)10:00~12:00
参加費▶300円 定員▶16人

④リンゴ摘果体験(全4回)

リンゴを育て、摘み取るまでの農業体験を行います。

日時▶6月21日(日)11:00~13:00
(以降の日程は別途お知らせします) 参加費▶300円 定員▶16人

⑤枝豆の七タカップケーキ作り

秋田市産枝豆パウダーを使います。就学前のお子さんどうぞ。

日時▶6月27日(土)13:30~15:30
参加費▶1,000円 定員▶16人

⑥木工体験、

フレームプランター作り

木材キットの組み立て作業。

日時▶6月28日(日)13:00~15:00
参加費▶1,000円 定員▶16人

案内

来年度の教科書(見本)を展示

小・中学校、高校の令和3年度の教科書(見本)を展示します。

日時▶6月12日(金)から27日(土)、9:00~16:00(月曜を除く)

会場▶県生涯学習センター(山王)

問▶県教育庁中央教育事務所

☎(860)3241

地域型はつらつくらぶ

介護予防体操と栄養講座などを行います。対象▶65歳以上のかた(介助なしで参加でき、階段で2階に上ることができるかた) 日時▶6月から3月までの第2・第4水曜、13:30~15:00 会場▶(株)かんきょう(土崎港東四丁目)

定員▶20人(実費負担がかかります) 申込▶6月6日(土)から土崎地域包括支援センター永覚町

☎(846)6471

悩まずにご相談ください

◆障がい児者総合相談会

在宅生活や就労などの相談に応じます。対象▶身体・知的・精神・発達障がいのあるかたとその家族

日時▶6月14日(日)13:30~16:00

会場▶中央市民SC洋室2(市役所3階) 問▶竹生寮の斎藤さん

☎(834)2577・FAX(834)2219

◆ふれあい法律相談

法律、相続などの相談に堀内邦由弁護士が応じます。1つの相談内容について年度内1回まで。

日時▶6月15日(月)10:00~12:00

LOOK!

15分番組「わがまち大好き秋田市長です」
6/21(日)放送▶マイナンバーカード
簡単! 便利! 証明書のコンビニ交付!

マイナンバーカードをお持ちですか? まだというかたのために、改めて申請窓口をお知らせするのももちろん、お得なサービス情報も紹介します。



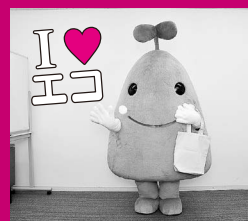
マイナンバーカードを使ってコンビニエンスストアで証明書を取得する際、手数料が窓口より100円安くなるって、知ってました?

テレビ	5分番組	ABS「こんにちは秋田市から」	土 11:40~ 日 11:55~
		AAB「いきいき秋田市から」	木 15:35~ 金 15:35~
		AKT「こんばんは秋田市から」	水 22:54~
* 5分番組は秋田ケーブルテレビでも放送しています。			
ラジオ	15分番組	ABS「わがまち大好き秋田市長です」(手話通訳放送)	6/21 日 11:40~11:55
		エフエム秋田「秋田市マンデー555」	月 17:55~
		ABSラジオ「秋田市今週のいちネタ」	火 10:30~
	エフエム橋台「午後スタ」	水 13:20~	

*最新情報は広報広聴課ホームページで。☎(888)5471
<https://www.city.akita.lg.jp> ■広報ID番号 1001367

表紙のはなし

カラフルなマイバッグが屋外の新緑によく映えました。7月からレジ袋有料化がスタートしますが、まだマイバッグでの買い物の習慣が身につけていない人は、ぜひ今日から準備してお出かけください! エコちゃんからのご願いでした~。



こんなときだから!



(カレー)
華麗な
笑顔♪

スマイル
あふれる
写真募集

絆のプロジェクト〜笑顔のフォト編〜

★身のまわりのものを笑顔に見立てた写真で、撮影する人も見る人も笑顔になる作品をお待ちしています!

秋田市民が対象です。ご応募いただいた作品は、市ホームページやツイッターなどで紹介します。毎月月末で一旦締め切り、選考の上、結果を翌月上旬に市ホームページで発表するほか、入賞者には、テッテプちぬいぐるみ(右写真)をさしあげます。詳しくは、市ホームページをご覧ください。〈広報ID番号 1025056〉



秋田市家族・地域の絆づくりキャラクター「テッテ」

応募方法

Eメールに応募写真を添付し、①ホームページに掲載する際の名前(仮名も可) ②本名 ③電話番号を生活総務課絆づくり担当へお知らせください。問▶☎(888)5650 Eメール kizuna@city.akita.akita.jp

*入賞者にはぬいぐるみを送るために、電話などで住所をお聞きます。
*第三者の著作権などを侵害する恐れがある写真はご遠慮ください。禁止事項など詳しくは、市ホームページをご覧ください。



ハハハ (葉葉葉)

くっくっく... (COOK)

きみもニッコリ! (黄身)