

東北絆まつり 秋田 総会・記者会見



広報あきた

総東北まつり 秋田

TOHOKU KIZUNA FESTIVAL 2022

多彩な東北が、熱い絆でひとつになる。

最新情報は公式ホームページで→



- 2 市長コラム
- 4 市政トピックス
- 6 守ろう大切ないのち
- 12 上下水道の広場
- 16 バス便利♪ AkiCAカード
- 17 育児／情報チャンネルa

所蔵品紹介!

ミニシリーズ全4回 のぞいてみよう

あぶらや **油谷これくしょん**

上流武士の家で、長男誕生を祝い特別に飾られたもの

■金足片田字待入109■見学無料
☎(893)4981 ■10:00~16:00
■月・火曜休館(祝日の場合は開館)

男雛(おとこびな)

◆広報あきた2月18日号5分「これくしょんクイズ」の答え Q1=㊸ Q2=㊸



ミュージカル「レディ・トラベラー～イザベラ・バードが
出会った秋田～」の一場面

市長コラム

日っネカ心

秋田市長 ● 穂積 志(もとむ)

イザベラ・バード～思い巡らす秋田の旅

例年にも増して大雪や寒波に見舞われた冬でしたが、弥生3月、日に日に太陽の光の強さを感じる季節となりました。先日久しぶりに中心市街地を散策し、にぎわい交流館で上演していたわらび座のミュージカル「レディ・トラベラー～イザベラ・バードが出会った秋田～」を観劇しました。ご存じのかたも多いと思いますが、物語は、明治時代初期に来日したイギリス人女性旅行家・紀行作家のイザベラ・バードが羽州街道を北上する秋田・久保田の旅を、人との出会いを中心に描いたものです。

明治維新からまだ日が浅い時代、大方の日本人でさえ秋田の地に対する情報は多くはなかったと思います。バードにとっては、日本そのものが遙か異国であるばかりか、東京から秋田を経由して北海道への旅、まさに見るもの聞くもの五感にうったえるものすべてに、不思議が詰まったワンダー

ランドだったことでしょう。ましてや通訳が同行するだけのいわば単独行、大変な勇気を伴った行動だったと想像できます。

旅の途中、多くの苦難に遭いながらも、バードは人との出会いの中で新たな秋田も発見します。西洋医学の実践となる病院や法治国家を示す裁判所、そして西洋文明の象徴でもある牛肉料理を堪能する一方で、伝統や古式にのっとりた結婚式にも参列しており、強烈な好奇心や知識欲、旺盛な行動力なしには為し得なかったと思えます。感心させられるのは、見たものすべてを受け入れ、その違いを楽しんでいられることです。ひと言にする「多様性」ということなのでしょうが、脚本もよく、一つ一つの歌詞や台詞が小気味よく心の中に飛び込んできます。

この地球にはいろんな国があつて
いろんな人が住んでいて
言葉も肌の色も信じる宗教も違う

だからその違いを書きたい
違いを認めてわかり合うために”
3月は卒業式の季節、最後に学窓を旅立つみなさんに劇中の歌詞を贈ります。

“人生は一度きりこの瞬間を大切に
巡り合う人々も風景も
今だけのもの
時の流れの速さに感わされず
ありのままの素晴らしさを
見つければ

この町でこの国でこの世界で
私のあなたの人生の旅は
ずっともっと素敵な旅になる
未来へ飛び出す力が湧いてくる
私たちは人生のトラベラー
If you try, you can make it!
(為せばなる為さねばならぬ 何事も)

劇中では最後に「You」を「I」に置き換えていました。
“If I try, I can make it!”
常に自分自身の力を信じて、前に進んでほしい。

◆市長の動向などは、市ホームページでお伝えしています。 <https://www.city.akita.lg.jp>

*3等の情報は令和4年2月18日現在の情報です。最新情報は、市ホームページなどでご確認ください。

新型コロナウイルスワクチン接種

発熱などの症状があり受診を希望する場合は、まずはかかりつけ医に必ず電話でご相談ください。

かかりつけ医がないなど、医療機関に迷う場合は、下記の「あきた新型コロナウイルス受診相談センター」へご相談ください。紹介された医療機関を受診する際は、必ず事前に受診先へ電話してください。

☎(866)7050
(24時間対応)

☎0570-011-567
(8:00~17:00)

☎(895)9176
(8:00~17:00)

新型コロナウイルス 自宅療養者へ 給付金を支給します

秋田県では、新型コロナウイルスに感染し、自宅療養をされたかたに、給付金(1人あたり3万円)を支給します。

詳しくは、県ホームページをご覧ください。下記の給付金コールセンターへお問い合わせください。

<https://www.pref.akita.lg.jp/pages/archive/62681>

右のコードを読み込んでもアクセスできます



自宅療養給付金

問い合わせ

秋田県新型コロナウイルス感染症自宅療養者給付金コールセンター

☎0120-515-153
(9:00~18:00)

5~11歳のお子さんのワクチン接種を開始します

対象となるかたへ、接種券の発送は3月中旬を予定しています。詳しくは、下記専用ウェブサイトでご確認ください。

体調不良などで接種を受けられなかったかたへ

体調不良などで1回も接種を受けていないかたなどを対象に、市保健センター(八橋)で集団接種を実施する予定です。最新情報は下記専用ウェブサイトでご確認ください(右のコードを読み込んでもアクセスできます)。



ワクチン専用ウェブ

ワクチン接種専用ウェブサイト▶<https://acity-va.com>

3回目の接種券を対象者へ順次お送りしています

18歳以上で2回目の接種を完了したかたへ、3回目の追加接種を実施しています。2回目の接種日から6か月以上経過した対象となるかたへ、順次3回目接種券を住民票の住所へお送りしています。

3回目接種券と予診票は一体となっていますので、切り離さずにご使用ください。

医療機関での個別接種について、3月28日(月)以降の接種予約は3月4日(金)から受け付けます。なお、国からのワクチン供給量の状況によって、接種するワクチンがファイザー社製からモデルナ社製へ変更になります。

ワクチン予約サポートセンターをご利用ください

電話や専用ウェブサイトでの予約でお困りのかたのために、ワクチン予約サポートセンターを設置しています。直接会場へお越しください。なお、各施設へ直接問い合わせることはご遠慮ください。電話でのお問い合わせは、下記コールセンターへどうぞ。

受付
日時

毎週火~金曜(祝日も実施)、9:30~17:00

*4月29日(金)まで受け付けています。

会場

中央・東部・西部・北部・河辺・雄和の各市民サービスセンター、
南部市民サービスセンター別館、
河辺岩見三内地区コミュニティセンター、大正寺連絡所

*予約状況によっては、希望どおりの日時に予約できない場合があります。



秋田市新型コロナウイルスワクチン接種コールセンター

☎0120-73-8970 (平日9:00~18:00)

▶聴覚に障がいのあるかたや、電話での問い合わせが難しいかたはFAXでも受け付けています。健康管理課FAX(883)1158



市政
トピックス

令和3年度 秋田市 農業大賞

優れた業績を称えて

令和3年度「秋田市農業大賞」として、優れた業績をあげている農業者のみなさんと、「農業子ども絵画コンクール」に入賞したみなさんをそれぞれ表彰しました。おめでとうございます。

問い合わせ

農業農村振興課 ☎(888)5735



農業大賞の表彰式に出席したみなさん
(2月9日、ANAクラウンプラザホテル秋田で)

【農業大賞】 農事組合法人 白華の郷(豊岩)



代表の武藤真作さんからひとこと：品種の選定や栽培技術など課題もありますが、やらなければできない。農業の活力の事例となることを願っています。

選出理由：法人設立以来取り組んできた水稲、大豆、枝豆などの栽培に加え、年間を通じて収穫を行う周年出荷体系の確立によるさらなる経営の発展をめざし、令和2年度から秋田市で初となる施設でのいちご栽培を開始するなど、「攻めの農業」を実践する、秋田市を代表するモデル的な経営体であること。



いちご栽培のビニールハウス

敬称略

【農業賞】(かっこ内は地区名)

経営体部門 鎌田文夫(太平) 三浦孝市(外旭川) 石井正伸(上新城) 角田久雄(雄和) 若手農業者部門 星容子(河辺)

【農政協力員永年勤続】(かっこ内は担当地区名)

高橋登(下浜) 佐々木均(金足・下新城) 中川悦雄(金足・下新城) 佐々木定明(河辺岩見三内) 石塚悟(河辺岩見三内) 金英樹(雄和川添) 京極信人(雄和戸米川)

敬称略

【絵画コンクール】

(かっこ内は小学校名)

最優秀賞

藤田ひかり

(金足西)

優秀賞

長谷川稀玲(広面)

特別賞

大谷真一(飯島)

大谷華子(飯島)

嵯峨漣(大住)

菅原莉緒奈(広面)

佐藤久実(広面)

今井心咲(雄和)

佐藤春(飯島南)

玉井直(上北手)



絵画コンクールで入賞したみなさん
(2月9日、ANAクラウンプラザホテル秋田で)

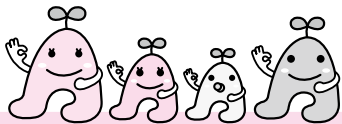


最優秀賞

藤田ひかりさんの作品

「おじいちゃん」

じゃがいもほりしたよ



環境にやさしいあきたをめざして

問い合わせ 環境都市推進課 ☎(888)5708

令和3年度

一般廃棄物収集運搬業 優良従事者表彰

長年にわたり、市の廃棄物行政に貢献された功績を称えて、次の事業所・団体の6人のみなさんを表彰しました。おめでとうございます。

表彰を受けたかたが勤務する事業所と受賞者名 敬称略



大洋ビル管理株式会社 ▶ 安藤文隆、佐藤吉信
有限会社丸ノ内サービズ ▶ 沢田裕之
長谷部清掃 ▶ 早川賢治
公益財団法人秋田市総合振興公社
▶ 佐藤義雄、山村勇生



受賞者のみなさんと黒澤環境部長
(2月9日、市役所で)

令和3年度

事業系一般廃棄物減量等 優良事業者表彰

市では毎年、多量排出事業者を対象に訪問指導を行って、「廃棄物の発生抑制」「適正分別」「循環型社会の構築」の観点から、各事業所の取り組みを評価しています。今年度は、循環型社会の構築などに積極的に取り組んでいる、下記の3事業者を表彰しました。おめでとうございます。



表彰式に出席したみなさんと鎌田副市長。受賞者のみなさんが手にしているのは、新屋ガラス工房で制作したガラス製のトロフィー(2月9日、市役所で)

受賞した事業者のおもな取り組み

◆イオンモール株式会社 イオンモール秋田
全テナントへタブレット端末を提供し、会議資料などのペーパーレス化に努めています

・廃棄物計量管理システムによる排出量の徹底管理(下の写真)や、テナント事業者に分別教育を行うなど、減量や資源化に積極的に取り組んでいます



◆株式会社タカヤナギ グランマート手形店

・廃食用油などの自主回収(下の写真)に積極的に取り組んでいます
・生ごみのバイオガス発電施設での再生利用に積極的に取り組んでいます



・食品ロス削減の取り組みとして、商品の予約販売や早期の見切り販売に努めています

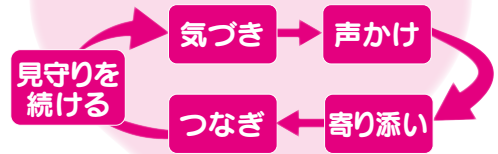
◆株式会社ナイス ナイス外旭川店

・雑がみ分別ボックスを設置(下の写真)し、古紙の再資源化に取り組んでいます
・生ごみのバイオガス発電施設での再生利用に積極的に取り組んでいます
・宅配サービスを活用した、古紙などの無料回収を行っています



多量排出事業者 大規模小売店舗立地法に規定する店舗を有する事業者など。現在、市内では116事業者が対象です

3月と9月は 「秋田市自殺対策強化月間」



あなたも誰かの ゲートキーパー

「ゲートキーパー」とは、身近な人の自殺の危険を示すサインに気づき、声をかけ、話を聴いて、必要な支援につなげ、見守ることができるとのことです。

一人一人が、自分のこととして自殺対策に参加することが大きな力になります。

守ろう大切ないのち

若者向け自殺対策ステッカー



新型コロナウイルスの流行とその対策の影響で、仕事や生活にストレス・悩みを抱えていませんか？ 市では、「誰も自殺に追い込まれることのない社会の実現」をめざし、民・学・官が連携して自殺対策に取り組んでいます。

尊い命を守るため、一人一人ができることを考えてみませんか。 問い合わせ
健康管理課 ☎(8883)1180

気づき こんな様子は見られませんか

- ▼ 眠れない ▼ 食欲がない
- ▼ 大量のお酒を飲むようになる
- ▼ 孤立している
- ▼ 自分の健康をかえりみない
- ▼ 「消えてしまいたい」「死んだら楽になる」など口にする など

声をかける 勇気を出して声をかけよう

- ▼ どうかしたの？ ころそうだけど…
- ▼ 悩んでる？ よかったら、話して眠れる？ など

寄り添い 相手の気持ちに耳を傾けよう

- ▼ 真剣に話を聴く
- ▼ つらい気持ちを共感し、受け止める
- ▼ 聴き役に徹する など

つなぎ

- ▼ 専門機関へ受診・相談を勧める
- ▼ 相談を受けたときには、自分だけで抱え込まずに専門家に相談を
- ▼ 相談先に困ったら健康管理課までご相談ください

見守る

- ▼ 温かく寄り添いながら、じっくりと見守りましょう

新型コロナウイルスに負けない！
こころの健康を保つポイント

コロナ禍による、先が見えない生活の中で抱える不安やストレスなどを少しでも和らげ、こころの健康を保つためのポイントをご紹介します！

★日常生活で気をつけたいこと

- ▼ 不確かな情報に左右されないよう、「正しい情報」を「適切な量」で取り入れましょう
- ▼ 電話やSNSなどを活用し、人との「つながり」を維持しましょう
- ▼ バランスの良い食事、適度な運動、十分な睡眠など「規則正しい生活」を心がけましょう
- ▼ あなたにあった「セルフケア」を行いましょ

＜セルフケアの例＞腹式呼吸の方法

- ① 背筋を伸ばし、リラックスした状態でおなかに手を当てます
- ② 頭の中で3秒数えながら、ゆっくりと口から息を吐き出します
- ③ 同じように頭の中で3秒数えながら、鼻から息を吸い込みます

- ①〜③を、無理をせずに5分から10分ほど繰り返してみましょ！



SNSソーシャルネットワークワーキングサービスの略。スマートフォンやパソコンなどを介して行いうインターネットサービス。

〈訂正とおわび〉 広報あきた2月18日号6面に掲載した秋田市への寄付の写真キャプションに誤りがありました。正しくは、市長の左が金澤 武さん、列の右端が播磨谷 誠さん、左端が元木忠光幹事でした。訂正しておわびします
(北部市民サービスセンター)

市政
トピックス

包括外部監査の結果報告

令和3年度の監査テーマ

情報システムの財務に関する事務の執行および情報セキュリティ等の管理体制について

2月9日、公認会計士で市の監査人である吉岡順子さんから、令和3年度包括外部監査の結果を報告いただきました。包括外部監査は、市の組織に属さない独立した立場の監査人が、市の事務をチェックするものです。

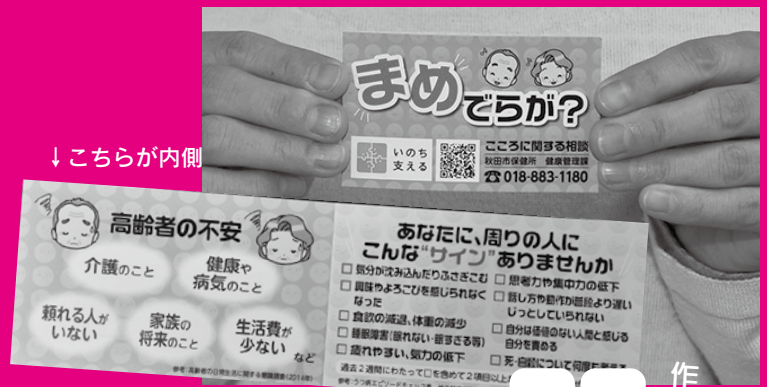
市では、報告された内容を十分検討し、適切に対処してまいります。報告書は市ホームページでご覧いただけます。

広報ID番号 1033298
問い合わせ▶総務課☎(888)5423

監査結果の要点

- ◆「秋田市観光myタクシー」の予約サイトで、セキュリティ上の不備があり、適切な対応をする必要がある。
- ◆市が機器の廃棄を委託した業務の完了報告書について、作業対象台数と作業を行った台数の記載に誤りがあるため、適切な対応をする必要がある。
- ◆令和2年度の予算が20億円にのぼる情報システムについて、市もクラウド化などを検討してコスト削減に努め、予算が限られる中で効率的に維持管理する必要がある。
- ◆RPA(定型的なパソコン操作をソフトウェアのロボットにより自動化する技術)について、行政事務の効率化を図るため、更なる導入促進の検討が必要である。

高齢者向け声かけカード



↓こちらが内側

作成しました!

若者向け自殺対策ステッカー
高齢者向け声かけカード

今年度、若者を対象とした研修会の開催や啓発用ステッカーの作成など、若者の自殺対策に重点的に取り組みました。ステッカーは、事業所や学校、ドラッグストア、スーパーなどに順次設置していきます。
また、高齢者の自殺割合が高いことから、高齢者向け声かけカードも作成しました。対象となる世帯へ、民生委員などが順次配布していますのど活用ください。

きららとしよかん明徳館で
心のメンテナンス 資料展示

自殺対策強化月間キャンペーンに合わせ、自殺対策に関連した図書、ポスター、パンフレットなどを、3月27日(日)まで展示しています(7日(月)・14日(月)・22日(火)は休館)。ぜひお立ち寄りください!
きららとしよかん明徳館
☎(0922)9220



きららとしよかん明徳館
司書オススメの一冊!

仕事や人間関係、さまざまな悩みの積み重ねで、生きることがしんどくなっていく。そんな時に、モノの見方を少し変えるだけで思考をポジティブにするコツを紹介。思い通りにならないことを嘆くか、ワクワクするかは自分次第。



「人生に幸せ連鎖が起こる!」
ネガポジ変換ノート
武田双雲/著
SBクリエイティブ株式会社

お忘れなく！ 転入 転出の 手続き



市の
住民異動窓口は
特に
3月下旬から
4月上旬までと
月曜が大変混雑し
時間帯は
午前10時～午後3時ころが
ピークです！

マイナンバーカードをお持ち
ちのかたは、窓口へ
行かなくてもスマート
フォンから転出届が可
能です。



また、住民票や印鑑登録証明
書などの証明書の取得は、マイナン
バーカードを利用したコンビニ交付
をおすすめします。

●問い合わせ
市民課 ☎(0888)550266

*SCはサービスセンターの略。
住民異動届の受付場所と時間

■市役所1階市民課

平日午前8時30分～午後5時15分

■各市民SC(中央・東部・南部別館
を除く)・駅東SC・各連絡所

平日午前8時30分～午後5時15分
(駅東SCは午前9時～)

…問い合わせは各施設へどうぞ。

▼西部市民SC ☎(0888)80080

▼南部市民SC ☎(0838)1212

▼北部市民SC ☎(0893)5984

▼河辺市民SC ☎(0882)5131

▼雄和市民SC ☎(0886)5525

▼駅東SC ☎(0887)5320

▼岩見三内連絡所 ☎(0883)2111

▼大正寺連絡所 ☎(0887)2111

■窓口来庁時の持ち物

本人確認ができる、マイナンバー
カードや運転免許証、健康保険証
など。「本人」「本人と同一世帯のか
た」「法定代理人」以外のかたによる
届出は委任状が必要です。

■保守点検のため、次の日程で終日臨
時休館となります。ご了承ください

北部市民SC ☎(083)月5日(土)

●問い合わせ ☎(845)2261

西部市民SC ☎(083)月12日(土)

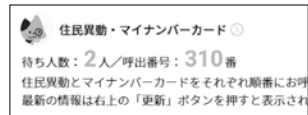
●問い合わせ ☎(888)80080

南部市民SC別館 ☎(083)月12日(土)

南部市民SC ☎(083)月19日(土)

●問い合わせ ☎(888)1212

ホームページ画面の一部



窓口の混雑状況を市ホーム
ページでお知らせします



窓口混雑状況

市民課総合窓口
の混雑状況を、市ホーム
ページからリアルタイムで
ご確認できます。混雑時の
来庁を避けたり、待ち時間
の参考に活用ください。
右下のコードを読み込んで
アクセスしてください。

また、市民課と各市民SC窓口の
混雑予想カレンダーをホームペー
ジで公開していますので、ご利用く
ださい。◆広報ID番号 1023744

3月27日(日)と4月3日(日)
市民課に住民異動届の
休日窓口を開設します



時間
午前8時30分～午後0時30分
休日窓口の取扱業務

住民異動届：転入・転出・転居など
住民異動に伴う手続き：印鑑登録、
住民票の写しなどの交付、国民健康
保険、小・中学校の転学通知書の発
行、児童手当など

*休日窓口では、他市町村や他機関への確
認が必要な場合など、内容によりお取り
扱いができない場合がありますので、こ
ろご了承ください。

*住民異動に伴う福祉関係の手続きなどは、
後日来庁が必要になる場合があります。

マイナンバーカードを
お持ちのかたは来庁されなくても
スマートフォンやコンビニで
次の手続きが完了します

◆証明書のオンライン申請

スマホで下のコードを
読み込んで、市ホーム
ページにアクセスしてください。



オンライン証明書

申請に必要なもの：マイナンバ
ーカード、署名用電子証明書の暗証
番号、スマホ、クレジットカード
取得できる証明書：住民票の写
し、戸籍全部(個人)事項証明書、戸
籍の附票の写し、身分証明書など

◆オンラインでの転出届

スマホで下のコードを
読み込んで、市ホーム
ページにアクセスしてください。



オンライン転出届

申請に必要なもの：マイナンバ
ーカード、署名用電子証明書の暗証
番号、スマホ

◆証明書のコンビニ交付

お近くのコンビニで住民票の写
しや印鑑登録証明書などを取得で
きます。手数料が窓口よりも100円
安くなります。

申請に必要なもの：マイナンバ
ーカード、利用者証明用電子証明
書の暗証番号(4ケタの数字)

取得できる証明書：住民票の写し、
戸籍全部(個人)事項証明書、印鑑登
録証明書、所得・課税証明書など

市役所からのお知らせ

●文中の「SC」はサービスセンターの略



◆「エイジフレンドリーシティ通信」を広報あきた今号と同時配布！

「エイジフレンドリーシティ」をめぐすパートナー事業者表彰や、いきいきと活動するシニアを紹介しています。

●問い合わせ

長寿福祉課 ☎(888)5666

◆市税の納期内納付にご協力を
今月納期の市税

▼国民健康保険税第9期

納期限は3月31日(木)です。市税の納付には、簡単に便利な口座振替をご利用ください。また、コンビニやスマートフォン決済でも納付できますのでご利用ください。

●問い合わせ

国民年金課 ☎(888)5634

市税の休日窓口をご利用ください

市・県民税、固定資産税、軽自動車税(種別割)について、相談・納付の休日窓口を開設します。

日時▼3月5日(土)・6日(日)・12日(土)・13日(日)、午前8時30分～午後5時15分

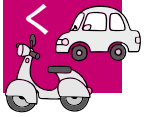
*当日は電話相談にも応じます。

窓口▼市役所2階の納税課

●問い合わせ

納税課 ☎(888)5481

バイク・軽自動車の廃車申告をお忘れなく



軽自動車税(種別割)は、4月1日現在でバイクや軽自動車などを所有しているかたに全額課税されます。廃車にしたいバイク、軽自動車があるかたは、4月1日までに廃車申告をお済ませください。

〔廃車申告の問い合わせ先〕

：申告時の必要書類は、それぞれお問い合わせください。

125CC以下のバイク、小型特殊自動車

▼市民税課、河辺・雄和の各市民SC
軽自動車▼軽自動車検査協会

☎050・3816・1834

125CC超のバイク▼秋田運輸支局

☎050・5540・2012

〔バイク(原動機付自転車以外)の税止めの申告〕

税止めの申告

秋田ナンバーのバイク(125CC超)の廃車、名義変更などの手続きを県外の窓口で行い、税止めの申告をしていないかたは市民税課へご連絡ください。

〔軽自動車税(種別割)の経年車重課〕

最初の新規検査から13年を経過した軽自動車(令和4年度は、車検証の初度検査年月が平成21年3月以前の車両)に対し、おおむね20%税率が上乘せされます。

●問い合わせ

市民税課 ☎(888)5475

確定申告の申告・納付期限が延長されました

令和3年分確定申告について、新型コロナウイルスの影響により申告などが困難なかたは、4月15日(金)まで申告・納付期限の延長を申請できるようにしました。

なお、従来の確定申告期限後の3月16日(水)以降に、所得税の確定申告書を税務署に提出された場合は、市・県民税の課税が特別徴収6月分または普通徴収第1期に間に合わない場合がありますのでご了承ください。

この場合、特別徴収7月分または普通徴収第2期での課税が税額変更などの処理を行った上で、納税通知書でお知らせします。

●問い合わせ

市民税課 ☎(888)5476

確定申告書を記載する際にご注意ください

「確定申告書第二表」の「住民税・事業税に関する事項」にある「特定配当等・特定株式等譲渡所得の全部の申告不要」に「○」をした場合、住民税はこれらの所得に関する事項を除外して計算されます。

これらの所得から特別徴収された住民税の還付を受けようとする

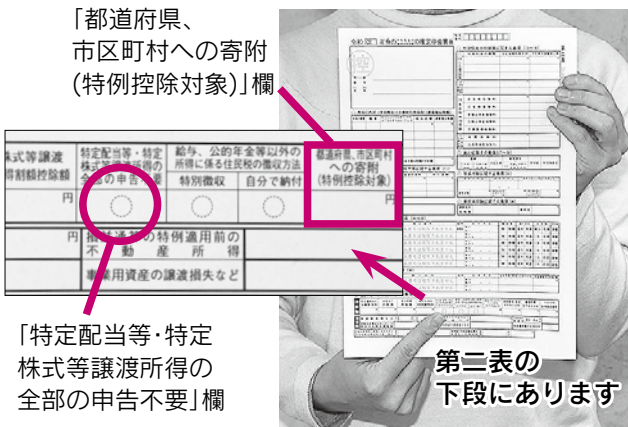
場合は、誤って「○」をすると還付が受けられなくなりますのでご注意ください。「○」をしないでこれらの所得を所得税と住民税をそれぞれ異なる内容で申告する場合は、市・県民税申告の手続きが必要になります。

誤って申告した場合、5～6月にお送りする令和4年度分市民税・県民税納税通知書が届く前であれば訂正できますのでご相談ください。また、ふるさと納税をされた場合は、「都道府県、市区町村への寄附(特例控除対象)」欄に寄附した金額を忘れずに記入してください。

●問い合わせ

市民税課 ☎(888)5476

「都道府県、市区町村への寄附(特例控除対象)」欄



「特定配当等・特定株式等譲渡所得の全部の申告不要」欄

第二表の下段にあります

国保の人間ドック申請を受け付けます

秋田市国民健康保険加入者の「日帰り人間ドック」の受診申請を受け付けます。各医療機関によって自己負担額、検査項目、定員などが異なります。

詳しくは、市ホームページをご覧ください。

◆広報ID番号 1004365
*市ホームページにあるリンク先から、電子申請をご利用いただけます。

【対象】秋田市国民健康保険加入者で、次のすべてを満たすかた。

- ①来年3月31日時点で35歳以上
- ②今年5月末まで74歳以下
- ③今年4月までの加入月数が通算12か月以上

④国民健康保険税を完納している
*後期高齢者医療制度、社会保険などに加入しているかたは対象外です。

【申請方法】先着順ではありません。感染症対策のため、電子申請の活用をお願いします。

●電子申請

申請期間▶3月14日(月)午前8時30分から4月14日(木)午後5時までの間、いつでも申請できます。お手元に被保険者証をご用意ください

●窓口申請 初日の午前は大変混み合いますので、避けて申請されるようお願いいたします。

申請場所▶市役所1階特定健診課と各市民SC(中央・東部・南部別館を除く)、アルヴェエ1階きらめき広場
申請期間▶4月12日(火)・13日(水)・14日(木)、午前9時～午後5時(アルヴェエ1階きらめき広場は午前10時～午後4時)
持ち物▶国民健康保険被保険者証

【受診者の決定】申請が各医療機関の定員を超えた場合は、抽選により受診者を決定します。抽選結果は、申請したかた全員に5月中旬までにお知らせします

【ドック実施医療機関】

市立病院、秋田赤十字病院、中通健康クリニック、秋田厚生医療センター、秋田県総合保健センター、秋田赤十字病院附属あきた健康管理センター、白根医院、土崎病院

【自己負担額】約1万2千円～1万8千円

●問い合わせ

特定健診課 ☎(888)5636

進学に伴う国民健康保険の届出をお忘れなく

進学のため市外に転出する場合、学生用の国民健康保険被保険者証発行の届出が必要です。有効

期限が今年3月31日の学生用保険証をお持ちで、4月以降も引き続き学生のかたも届出してください。

なお、卒業や退学した場合は、脱退の届出が必要です。詳しくは、市ホームページをご覧ください。

◆広報ID番号 1004000
発行の届出に必要なもの▶在学証明書(原本)または入学したことがわかる書類、マイナンバー確認書類、本人確認書類

届出窓口(平日のみ)▶市役所1階国保年金課、各市民SC(中央・東部・南部別館を除く)、駅東SC、岩見三内・大正寺の各連絡所

●問い合わせ
国保年金課 ☎(888)5633

新型コロナの影響による収入減に伴う国保税減免

新型コロナウイルスの影響により、世帯主のかたの令和3年の収入が令和2年に比べて3割以上減少した場合令和2年中の所得が0円のかたを除く、国民健康保険税を減免できる制度があります。

申請期限は3月末。添付書類が必要ですので、申請方法など詳しくは、市ホームページをご覧ください。多くかかお問い合わせください。

◆広報ID番号 1025092

●問い合わせ

国保年金課 ☎(888)5632

国民年金には学生納付特例制度があります

国民年金には、在学期間の保険料の納付を猶予し、社会人になつてから納付できる「学生納付特例制度」があります。

詳しくは、市ホームページをご覧ください。

◆広報ID番号 1004005
対象▶大学、短大、専修学校などの在学生で、前年の所得が128万円以下(本人に扶養家族がいる場合は、1人38万円加算のかた)、または失業などの理由があるかた

申請時の持ち物▶本人確認書類、マイナンバー確認書類、学生証または今年4月1日以降に取得した在学生証明書(原本)、会社などを退職して学生になったかたは、雇用保険被保険者離職票など

申請期間▶令和4年度の申請は4月1日(金)から。過年度の申請は、受理された月の2年1か月前から当該年度末まで申請できます。1枚の申請書で1年度分(4月から翌年3月)です

申請窓口(平日のみ)▶市役所1階国保年金課、各市民SC(中央・東部・南部別館を除く)、駅東SC、岩見三内・大正寺の各連絡所

●問い合わせ

国保年金課 ☎(888)5633



秋田市の人口

令和4年2月1日現在 (平成27年国勢調査の結果を反映した数値)

301,117人(-304)…男▶142,001人(-167) 女▶159,116人(-137)

1月分…出生▶145人 死亡▶403人 転入▶379人 転出▶425人

* ()内は前月比です。

1年前の人口▶303,337人

世帯数▶138,021(-131)

* 令和2年国勢調査の結果を反映した数値は今後公表予定です。情報統計課調査統計担当 ☎(853)8290

人口減少・移住定住対策課
☎(888)5487

秋田市への移住者数

令和4年1月末現在
()内は前年同月比

令和3年度に
移住した世帯数
127世帯(+17)

令和3年度に
移住した人数
254人(+40)

県に移住希望登録をし
秋田市へ移住したかた



● 問い合わせ

廃棄物対策課 ☎(888)5713

ごみを野外で焼却することは法律で原則禁止されていて、罰則として5年以下の懲役もしくは1千万円以下の罰金またはこれらの併科(2つ同時に)に処せられます。剪定枝や刈草などを含めて、家庭ごみはごみ集積所へ、事業所ごみは許可業者に委託するなどして、適正に処理してください。

ごみの野外焼却は法律で原則禁止されています

◆ 広報あきた2月18日号に掲載した広報クイズの当選者にお一人分、記載漏れがありました。次のかたが当選されています。おめでとうございます。
・ペンネーム「にょん」さん

マスクのポイ捨ては絶対にやめましょう

家庭ごみを出すときは、ごみ袋の空気を抜いて、しっかりと縛って封をしましょう。

正しく捨てることはご家族にとっても、ごみを収集・処理する作業員にとっても、円滑・安全な作業を行う上で大切な行動です。みなさんのご協力をお願いします。

◆ 感染症にかかったかた

またはその疑いのあるかたの使用済みマスクなどの捨て方



①ごみ箱に袋をかぶせて、袋がいつばいになる前に早めに出しましょう

②袋を取り出すときは、ごみに直接触れることのないようにして、空気を抜いてからしっかりと縛りましょう。万が一、ごみが袋の外面に触れた場合や、袋が破れている場合は、袋を二重にしてください

③ごみを捨てたあとは、石けんを使い、流水でよく手を洗いましょう



● 問い合わせ

環境都市推進課
☎(888)5708

地域づくり交付金の事業提案を募集

町内会などが行う、個性ある地域づくりや課題解決に向けた活動を支援する地域づくり交付金の事業を募集します。詳しくは、市ホームページをご覧ください。



◆ 広報ID番号 1012470

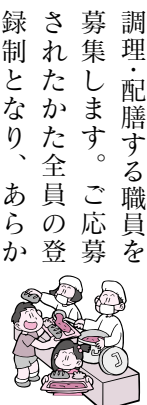
対象事業▶地域団体による防災、防犯、交通安全、環境整備・美化、世代間交流などの公益的活動
交付額▶1件5万円以上50万円以下
申請期間▶4月18日(月)から5月16日(月)まで

問い合わせ▶各地域ごとに各市民SCへどうぞ

- 中央市民SC ☎(888)5643
- 東部市民SC ☎(853)1063
- 西部市民SC ☎(888)8080
- 南部市民SC ☎(838)1213
- 北部市民SC ☎(845)2261
- 河辺市民SC ☎(882)5161
- 雄和市民SC ☎(886)5550

学校給食の調理員・配膳員(代替職員)を募集

市立の小・中学校で、学校給食を調理・配膳する職員を募集します。ご応募されたかた全員の登録制となり、あらかじめ決められた勤務日ではなく、必要に応じて学校から連絡を受けた日に勤務していただきます。詳しくは、市ホームページをご覧ください。



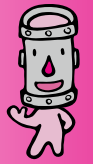
◆ 広報ID番号 1024279
勤務期間▶4月から1年間(再度の任用もあります)
* 春・夏・冬季の休業日は除く。
勤務時間▶おおむね午前8時15分〜午後4時45分(うち4時間または7時間45分勤務)
勤務内容▶学校給食の準備、調理、配膳、清掃など
報酬▶日額6千371円〜6千433円(4時間勤務の場合は時給822円〜830円)。距離に応じた通勤手当あり
申し込み▶履歴書(顔写真添付)を教育委員会総務課へ提出してください(郵送可)。余白には「代替登録希望」と記入し、また備考欄かその他欄に主たる登録校と通勤可能な学校を記入してください。
〒010-8560

秋田市教育委員会総務課

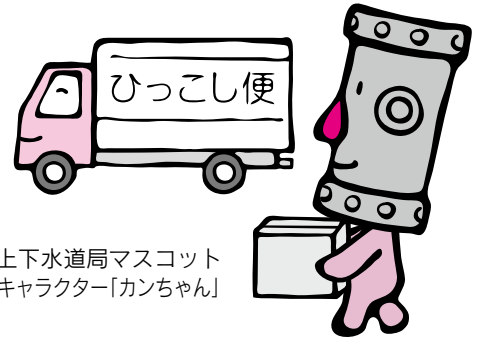
* 各学校からの勤務の連絡のため、履歴書に記載された連絡先を各学校に提供します。

● 問い合わせ

教育委員会総務課
☎(888)5803



上下水道の広場



上下水道局マスコット
キャラクター「カンちゃん」

引っ越しシーズン 水道の手続きも お忘れなく！

3月、4月は転入・転出のシーズンです。水道の使用中止や開始の手続きを忘れずにお願います。大変混み合いますので、引っ越しの一週間前までにお済ませください。

★インターネット

水道の使用中止や開始の30日前から5日前までは、市ホームページからも手続きできます。

◆広報ID番号 10008309

★電話

上下水道局お客様センター ☎(0223)84331

(平日午前8時30分～午後5時15分)

使用を中止するとき お知らせしていただく項目

①お客さま番号

(「水道使用量・料金等のお知らせ」や「納入通知書」に記載しています)

②住所(アパート名と部屋番号も)

③氏名(水道使用者名)

④電話番号

⑤引っ越し日(使用を中止する日)

⑥引っ越し先の住所

*市内で引っ越しする場合、引っ越し先の使用開始も同時に手続きできます。

使用を開始するとき お知らせしていただく項目

①住所(アパート名と部屋番号も)

②氏名(水道使用者名)

③電話番号

④引っ越し日(使用を開始する日)

*入居時に水が出るかご確認ください。水抜き栓を操作しても水が出ないときは、お客様センターへご連絡ください。

引っ越しもお客様センターへご連絡ください

▼届出をしている水道の使用者や

共同住宅などの所有者が変わったとき

▼家屋の解体などで水道の使用を中止するとき

▼出張や入院などで長期間水道を使用しないとき

▼水道の使用を休止している住宅で

一時的に使うとき



料金のお支払いは 毎月支払いもできる 口座振替が便利！

メーターの検針と料金の請求は2か月に1回ですが、口座振替をご利用のお客さまは、料金を2分割し、1か月ごとに口座から引き落とす毎月支払いにすることができます。

水道料金や下水道使用料などは、毎月支払いも選択できる便利な口座振替をご利用ください。ただし、2回続けて振り替えができなかったときは、毎月支払いがご利用できなくなりますのでご注意ください。

◆毎月支払いの申込方法

▼口座振替のかたは、お客様センターへ電話でお申し込みください

▼納入通知書でお支払いのかたは、口座振替の申し込みの際、申込書の振替月欄の「毎月」に記入してください

◆口座振替を利用しているかたが 引っ越しをするとき

...引っ越しの手続きの際にお申し出ください

▼市内での引っ越しの場合、引っ越し先でも同じ口座を継続してご利用できます

▼引っ越しに伴って振替口座を解約する場合、金融機関、コンビニエンスストア、スマートフォンなどで支払うことができ、納入通知書をお送りします

令和4年度 水質検査計画を 策定しました



水質検査の様子

水質検査計画は、より安心して水道水を利用してもらうため、水源から浄水場、そして各家庭のじゃ口の水に至るまで、「どのような項目を」「どのくらいの頻度で」「どの地点で」検査するかなどを示したもので、毎年、新年度が始まる前に策定・公表しています。おもな内容は次のとおりです。

- 基本方針 ■水道事業の概要
- 原水の特徴および水道水の水質状況など
- 検査項目・検査頻度・検査地点とその理由
- 水質検査方法

◆計画はこちらをご覧ください

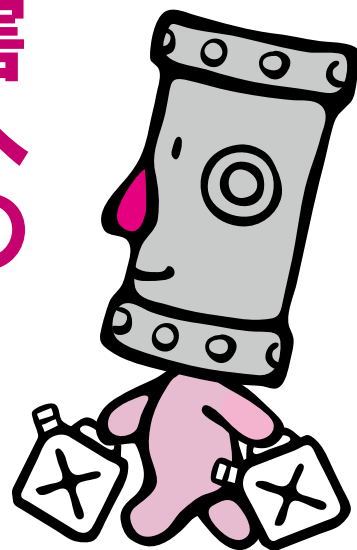
「令和4年度 水質検査計画」と水質検査の結果をまとめた「令和2年度 水質年報」をご覧ください。
▶お客様センター(川尻庁舎1階) ▶各市民サービスセンター(中央・南部別館を除く) ▶駅東サービスセンター ▶市役所分館1階資料閲覧コーナー ▶きららとしゃかん 明德館 ▶県立図書館 ▶市ホームページ・広報ID番号…
水質検査計画=1008410、水質年報=1008412

◆ご意見をお寄せください

水質検査計画と水質年報に対するご意見・ご要望をお寄せください。いただいたご意見は、今後の計画策定の参考にさせていただきます。

〒010-1652 豊岩豊巻字上野164 浄水課水質管理室
☎(828)1451 FAX(828)6291
Eメール ro-wtpp@city.akita.lg.jp

災害への 備えは万全に!



突然の災害は、水道・電気・ガスなどのライフラインに大きな影響を与えます。日頃から災害への備えは万全にしておきましょう。
問い合わせ▶上下水道局総務課☎(828)8434

!飲料水を確保しましょう

生命を維持するために必要な水の量は、1人1日3リットルと言われています。地震などの災害により断水になった場合、応急給水体制が整うまでは、各家庭で水を確保しなければなりません。食料と同じように、飲料水も最低3日分は確保しましょう。

!一番近い給水拠点の確認を

災害により断水したときは、指定避難所などで応急給水を行います。自宅から一番近い避難所を確認しておきましょう。避難所は、秋田市民便利帳や市ホームページに掲載しています。

◆広報ID番号 1019811

!水のくみ置き方を覚えておこう

フタのできる清潔な容器に、空気が残らないよう口元いっぱいまで水道水を入れ、しっかりとフタを閉めて、直射日光の当たらない場所で保管してください。

保管していた水道水は、消毒作用のある塩素が徐々に無くなるため、3日に1回は入れ替えてください。フタを開けた場合は、その都度新しい水道水に入れ替えてください。古くなった水道水は、洗濯や掃除などにお使いください。

!応急給水容器の準備

飲料水を確保するための清潔なポリ容器などを準備しておく、応急給水を受けるときに便利です。ポリ容器は、水が入ると意外に重く感じます。水を入れ、持ち運ぶときの重さを考え、形や大きさなどを選びましょう。

!地震のときはじゃ口も閉める

地震が起きたときは慌てがちになりますが、避難をするときには火の始末と同時にじゃ口も閉めているか確認してください。じゃ口が開いたままになっていると、断水から水道が復旧したときに家の中が水浸しになってしまいます。



上下水道の広場

上下水道の広場では、みなさまからのご意見、ご質問などをお待ちしています

〒010-0945 川尻みよし町14-8

上下水道局総務課経営企画係

☎(823)8434 FAX(824)7414

Eメール ro-wtmn@city.akita.lg.jp

◆広報ID番号 1000106

宅地内の漏水点検は定期的に行いましょう

宅地内で漏水が発生すると、漏水した水量分の水道料金・下水道使用料は、原則、お客さまの負担になります。定期的に漏水点検をしましょう。



パイロット
(メーターは一例)

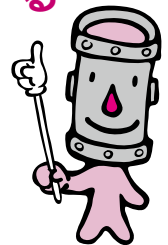
◆漏水の確認方法

- ① 屋内と屋外のすべてのじゃ口を閉める
- ② 水道メーターのパイロット部分が回転しているか確認する

じゃ口を閉めてもパイロットが回転している場合、漏水の可能性がります。回転していても、最近水道料金が増えたなどの不安を感じたときは、お客様センターへお問い合わせください。お問い合わせ▶お客様センター☎(823)8431

有効期間満了となる水道メーターの取り替え作業を実施します

各ご家庭や事業所などに設置されている水道メーターは、使用有効期間が8年間と法律で定められています。上下水道局では、期間満了を迎える水道メーターの取り替え作業を行います。対象世帯には、3月、4月の検針時に、文書でお知らせします。



●取り替え作業

4月上旬から12月下旬までに、上下水道局が委託した秋田市上下水道サービズ(株)の担当事業者が身分証明書を持って訪問し、作業を行いますので、ご協力をお願いします。

水道メーター前後の鉛製給水管の取り替え作業を実施します

上下水道局では、各ご家庭や事業所などの水道メーター前後約50cmにある鉛製給水管の取り替えを行っています。対象世帯には、事前に郵送でお知らせします。

●取り替え作業

上下水道局が委託した秋田市上下水道サービズ(株)の担当事業者が身分証明書を持って訪問し、作業を行いますので、ご協力をお願いします。

マンホールなどの破損を見つけたらご連絡ください！

「道路内にあるマンホールに段差がある」「道路付近に設置されている公共汚水ますが破損している」などの異状を見つけた場合は、発見場所(住所、付近の目印など)と異状内容(段差や陥没の大きさなど)をご連絡ください。



公共汚水ますの破損

お問い合わせ▶下水道整備課

☎(864)1455

水道水以外の井戸水や沢水の使用も必ず届け出てください

井戸水や沢水など、水道水以外の水を使用し、その排水を公共下水道や農業集落排水処理施設、市が設置した浄化槽へ流す場合は、下水道使用料、農業集落排水施設使用料、個別排水処理施設使用料、特定地域生活排水処理施設使用料を負担していただきます。

ご家庭や事業所などで、水道水以外の水の使用を開始し、または中止する場合は、お客様センターへ必ず届出をしてください。

また、現在、水道水以外の水を使用していて、まだ届出をしていないかたも、お客様センターへご連絡ください。

お問い合わせ▶お客様センター☎(823)8431



マンホール周囲の舗装破損

カンちゃんにきいてみよう!!

Q 水道のじゃ口から出る水が濁っている場合はどうしたらいいの？

A 濁り水は、原因によって次のような種類があるよ！いずれの場合も健康に影響はないよ！

◆赤い水…水道工事や水圧・流速の変化で、水道管の鉄サビが流出して発生することがあるんだ。飲まずに、しばらく水を流すときれいになるよ！

◆白い水…水の中に空気が混ざって小さな泡ができると白い水になることがあるんだ。少し待つと透明になるよ！

◆黒い水…水の流れの変化で、水道管にたまっていた「酸化マンガン」が剥離して発生することがあるよ。飲まずに、しばらく水を流すときれいになるよ！

Q 水洗トイレの便器が詰まってしまいました…。

A 詰まった場合は水を流さずに、市販のラバーカップ(吸引器)で詰まりを取り除いてみてね！



便器の排水口にラバーカップを密着させて、勢いよく引いたり押し回りを数回繰り返そう！

Q 水の中央部に白い固形物ができるのですが…。

A 水は外側から徐々に凍っていくから、水道水中に溶けている空気やミネラル分が中央部に凝縮されて白い固形物となって残ったものだよ！安全性に問題はないよ！

Q じゃ口の水が止まらないときは？

A じゃ口の水が止まらないときや、取付部分から漏水しているときは「指定給水装置工事事業者」へ修理をお願いしてね！指定給水装置工事事業者は市ホームページでご確認を。

◆広報ID番号 1008310

Q 台所に食べ残しなどを流すとどれくらい川が汚れるの？

A 食べ残しなどによる汚れの目安は下のイラストのとおり。汚れをきれいにするには大量の水が必要！食べ残しは台所に流さないでね！

魚が住める水質にするために必要な水の量 (お風呂の水で換算)

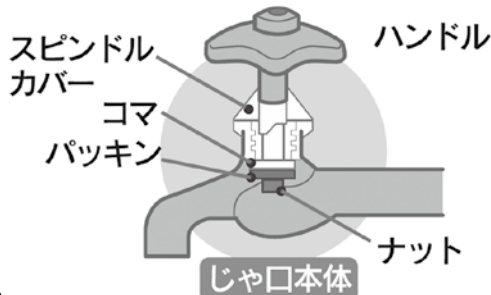
ラーメンの残り汁(200ml)



みそ汁の残り(100ml)



使用済み天ぷら油(500ml)



ハンドルをひねるタイプのじゃ口は、イラストのようにパッキンを取り替えると水が止まることもあるよ！

地域連携 IC カード

AkiCA アキカ

3/26(土) サービス開始!

バス利用が
とても
便利に!



秋田中央交通と秋田市が共同で導入を進めてきた地域連携ICカード「AkiCA(アキカ)」が、3月26日(土)からサービスを開始します。キャッシュレスでバス運賃の支払いができるようになるだけでなく、さまざまな場所で利用することができる大変便利なカードです。

秋田中央交通の各営業所と窓口でご購入いただけます。ぜひご利用ください!

市ホームページもご覧ください▶広報ID番号 1033265

*高齢者コインバス事業や福祉特別乗車証による乗車は、従来どおりの利用方法になります。上記対象者が「AkiCA」を使用すると、通常のバス運賃となりますのでご注意ください。

AkiCAでできる4つのこと

- 1 秋田中央交通の路線バス(高速バスを除く)・秋田市マイタウン・バスの運賃を「AkiCA」で支払うことができる
- 2 首都圏など、「Suica(スイカ)」が利用できる交通機関の運賃の支払いもできる
- 3 「Suica」などの全国相互利用可能な交通系ICカードも、秋田のバス(上記の「1」)で利用できる
- 4 コンビニエンスストアなど、対象店舗では電子マネーとしても利用できる

AkiCAで“交通ポイント”をためよう

秋田中央交通など対象のバス路線で、「AkiCA」を使って運賃を支払うと、運賃の3%分が「交通ポイント」として貯まります。交通ポイントは、対象のバス路線の運賃支払いに利用できます。

*ポイント残高が支払う運賃を上回っている場合、交通ポイントが自動的に利用されます。



- ◆各種回数券と路線バス用「紙式」1日乗り放題乗車券(障がい者割引用を除く)の販売は3月25日(金)で終了します。お持ちの回数券などは、これまでどおり利用できます。
- ◆「AkiCA」を利用して、「IC式」1日乗り放題乗車券(路線バス用・中心市街地循環バス用)を、路線バス内でご購入いただけます。

AkiCAの 使い方!

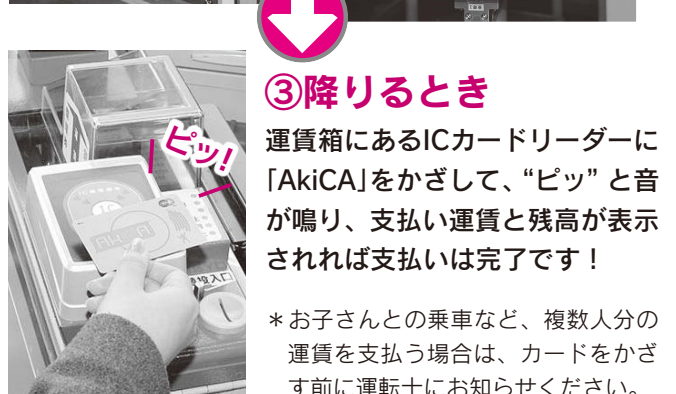
- ①まずは
AkiCAを
お買い求め



「AkiCA」は秋田中央交通の各営業所などで発行しています。新規発行時は、デポジット(保証金)500円と初回チャージ(入金)500円の計1,000円が必要です。

【カードへのチャージ(入金)可能場所】

路線バス車内(マイタウン・バスを除く)、秋田中央交通の各営業所と窓口、交通系ICカード取扱駅に設置している自動券売機、コンビニエンスストア(一部を除く)など



③降りるとき

運賃箱にあるICカードリーダーに「AkiCA」をかざして、「ピッ」と音が鳴り、支払い運賃と残高が表示されれば支払いは完了です!

*お子さんとの乗車など、複数人分の運賃を支払う場合は、カードをかざす前に運転士にお知らせください。

問い合わせ AkiCAについて▶秋田中央交通☎(823)4413 秋田市マイタウン・バスについて▶交通政策課☎(888)5766

地域連携ICカード…バスの定期券や運賃支払いなどの地域独自のサービスとJR東日本が発行する「Suica」のサービスが1枚で利用できるカード

*掲載した催しは、新型コロナウイルスの影響により中止・変更になる場合があります。

*会場では、マスクを着用するなど、感染予防対策にご協力をお願いします。

はっぴい子育て講座

子育て中にかかるお金の話。

対象▶就学前のお子さんの保護者

日時▶3月17日(木)10:30～11:30

会場▶河辺子育て交流ひろば

定員▶10組

申込▶3月10日(木)10:00から河辺子育て交流ひろば☎(882)5146

産後のママトーク

助産師を囲んで産後の心や身体のこと話しませんか。

対象▶産後6か月頃までの母親(お子さんも一緒に)

日時▶3月18日(金)10:00～11:30

会場▶市保健所(八橋) **先着**▶5組

申込▶3月7日(月)8:30から子ども健康課☎(883)1175

プレママトーク

助産師を囲んで妊娠・出産・育児のこと話しませんか。

対象▶妊娠35週頃までの妊婦さん

日時▶3月25日(金)10:00～11:00

会場▶市保健所(八橋) **先着**▶5人

申込▶秋田市版ネウボラ☎(883)1175

ぱくぱく元気教室(幼児食教室)

幼児期の食事の話、親子のふれあい

遊びなど。

対象▶2歳～就学前

のお子さんと保護者 **日時**▶3月25日(金)10:00～11:00 **会場**▶西部市民SC2階和室 **先着**▶10組

申込▶3月10日(木)8:30から子ども健康課☎(883)1174・1175



乳幼児 育児相談

保健師、栄養士、歯科衛生士が相談に応じます。

日時▶3月22日(火)9:00～12:00

会場▶市保健所(八橋) **先着**▶3組

申込▶子ども健康課☎(883)1174

妊娠届 ネウボラ土曜窓口

面接した妊婦さんには、お祝いのプチギフトをさしあげます。

対象の妊婦さん▶妊娠届を提出するかた、ネウボラ以外で妊娠届を提出したかた、転入したかた **日時**▶3月26日(土)9:00～12:00(面接は約20分) **会場**▶市保健所(八橋)

持ち物▶母子健康手帳

申込▶秋田市版ネウボラ☎(883)1175

乳幼児健康診査

風邪や感染症にかかっているときはご遠慮ください。

問▶子ども健康課☎(883)1174

★4・7・10か月健診

対象▶4・7・10か月になった日から、それぞれ満5か月、満8か月、満11か月になる前日までのお子さん **会場**▶母子健康手帳別冊に記載した協力医療機関

★1歳6か月児・3歳児健診(小児科)

歯科▶医療機関での個別健診となります。4月の対象は、令和2年9月生まれ(1歳7か月)、平成30年10月生まれ(3歳6か月)。受診券を3月末までに郵送します。受診券が届いたら、予約してお受けください。2歳または4歳の誕生日前日まで受けることができます。

♪地域で育児♪

太字のかつこ内はお子さんの対象。問い合わせ先の◎は各地区の主任児童委員さんの印です。

★とんとんクラブ(就学前)

3月7日(月)10:00～11:30、下北手児童センターで。

問▶◎伊藤さん☎090-6683-1727

★チャイルド中通(就園前)

3月8日(火)・15日(火)、10:00～11:30、中通児童館で。

問▶◎新堀さん☎090-2973-3751

★おおすみキッズ(就園前)

3月10日(木)10:00～12:00、大住児童館で。

問▶◎小松さん☎(839)5189

★ほっと広場(0～5歳)

3月14日(月)10:00～11:30、広面児童館で。保険料1家族50円。

問▶代表の堀江さん☎(837)0584

★川尻ちびっこ広場(就園前)

3月22日(火)10:00～11:30、川尻地区コミュニティセンターで。

問▶代表の加賀屋さん☎(823)0561

★あおぞらキッズ(就学前)

3月27日(日)10:00～11:30、外旭川児童センターで。

申込▶◎斉藤さん☎(868)5301

親子で遊ぼう!

「※」印＝各市民SC内の施設が会場です。申込時にご確認ください

申＝要申込の催しで、申込開始日です

会場	催し(お子さんの対象)	内容 / 定員	日時
子ども未来センター ☎(887)5340	よちよち広場 (7か月～1歳6か月)	ぐんぐん! すくすく! おめでとうの会 /先着各12組	3/17(木)①10:15～②10:50～ 申 3/9(水)10:00～ 上記コードにアクセスしてお申し込みを
東部子育て交流ひろば☎(853)1082	おはなしの部屋(就学前)	手遊びなど/当日先着5組	3/17(木)10:15～10:30
西部子育て交流ひろば☎(826)9007	いちご・バナナのーむ(就学前)※	大きくなったねの会/先着10組	3/9(水)10:30～10:50 申 3/3(木)9:00～
北部子育て交流ひろば ☎(893)5985	ころんころんタイム(2歳まで)	アンパンマンの指人形劇/当日先着15組	3/9(水)10:30～10:50
	おうた・おはなしタイム(就学前)	季節の歌など/当日先着15組	3/16(水)10:30～10:45



子ども未来センター

*スペースの都合などにより、「育児コーナー」に掲載依頼があったすべてを掲載できない場合があります。ご了承ください。

1周年記念スペシャル

3月19日(土)・20日(日)・21日(月)

文化創造館 フリー・オープン・デイ

3月21日(月)で文化創造館が開館1周年を迎えます！これを記念して、感謝祭的イベントを3日間にわたり開催！1年間の活動を紹介する展示やマルシェ、ライブなど盛りだくさん。ぜひお越しください！詳しくはホームページから。

<https://akitacc.jp>

入場無料、直接会場へどうぞ！

実施日 ①▶20日(日) ②▶20日(日)・21日(月) ③④▶21日(月)

- ①「かえるくんのどうする!?ラジオ」公開収録
- ②ひとつぼ文化祭 ③千秋の市 by kamenoichi
- ④公募「SPACE LABO 2021」最終審査会

音の日♪ ■■■ 楽器の練習・演奏など、音を使った活動を対象にスタジオA1を無料開放！利用日時は19日(土)13:00~20:00。先着順です。事前に文化創造館へお申し込みください。■■■♪

*予約は1時間単位で連続2時間まで。利用時間には、準備・片付けを含みます。

問い合わせ▶文化創造館☎(893)5656(火曜休館)

「農家のパーティ」ネットワークの通販サイト「あきたづくし」でお買い物♪

「農家のパーティ」ネットワークが運用する通販サイト「あきたづくし」では、現在実施している第3弾キャンペーン「全品5%オフ、(酒類を除く)全品5%ポイント還元キャンペーン」に合わせて、次の商品が期間限定で送料無料となる第4弾キャンペーンも実施します。Let's アクセス！



第4弾キャンペーン期間

- ★3月4日(金)▶11日(金)…工芸品
- ★3月10日(木)▶17日(木)…和菓子
- ★3月16日(水)▶23日(水)…調味料

あきたづくし 検索



あきたづくし

問い合わせ▶運営事務局ノースコマース(株)内☎(853)7833

おうちで秋田メシ！

おうちで秋田メシ！ 検索

「農家のパーティ」ネットワーク公式ホームページで、テイクアウト&デリバリーが可能な飲食店情報を発信しています。気になるお店をチェックしてみてください！
問い合わせ▶事務局(産業企画課内)☎(888)5724



秋田メシ！

令和4年度 農作業標準受委託料



令和4年度の「農作業標準受委託料」を右表のとおり設定しました。この料金は、一般的な10a区画のは場条件をもとに算定した標準額を示したものです。あくまでも目安ですので、実際の料金設定は地域の実情に合わせて決めてください。

【受委託料の補足情報】

- 労働時間は原則8時間で、「まかない」やその他の現物支給は含まず、委託者が補助的な作業をしないものとします
- 「もみすり」「あぜ塗り」「一般作業」以外、10aあたりの料金です
- 50a区画以上のほ場での基幹3作業(耕起・代かき、田植え、脱穀・刈り取り)は、標準料金の90%とします
- 「手植え」「手刈り」は、一般作業とします
- 標準料金に消費税は含まれていません

問い合わせ

秋田市農業委員会事務局☎(888)5796
河辺市民サービスセンター☎(882)5161
雄和市民サービスセンター☎(886)5545

	作業種別	料金(円)	備考	
春作業	耕起	6,000	▶オペレータの1人作業	
	代かき	6,600		
	田植え	機械植え	6,500	▶苗は含まず
		側条機械植え	7,600	▶オペレータと補助労働者の組作業
秋作業	脱穀・刈り取りコンバイン	18,600	▶籾運搬費2,500円を含む ▶オペレータと補助労働者の組作業	
	乾燥調整	生乾燥	7,400	▶籾の投入・排出、見回り
		補助乾燥	5,000	
		もみすり	500	
薬剤散布	粉・粒剤(長管)	800	▶畦畔からの散布 ▶薬剤は含まず	
	粉・粒剤(短管)	1,500	▶水田の中からの散布 ▶薬剤は含まず	
	乳剤	1,100	▶薬剤は含まず	
	あぜ塗り	4,500	▶100aあたりの料金	
	草刈り	1,800	▶畦畔および溝畔部分	
	溝切り	1,800	▶たて4本、よこ2本	
	一般作業	7,500	▶男女とも1日あたりの料金	

■18・19等の催しは、新型コロナウイルスの影響により、中止または変更になる場合があります。
また会場内ではマスクを着用するなど感染予防にご協力ください。

笑顔キラリ◆

あきた 大募集!!

観光レディー



秋田の観光PRや
イベントなどのアシスタントが
メインのお仕事です♪

秋田の素晴らしさを県内外にPRし、
たくさんのお客さまに来てもらうための
お手伝いをさせていただく「あきた観光レ
ディー」を3人募集します！

副賞
商品券
15万円分!

【応募要件】…次のすべてを満たすかた

- ①18歳以上のかた。高校生は不可(ただし、今年3月に卒業見込みの場合は可)
- ②秋田市内または秋田市近郊に居住していて、2年間(今年5月から令和6年5月末まで)の任期を全うできるかた
- ③県内外で行われるイベントなどへの派遣に応じることができるかた

*イベント派遣時には日当を支給します。メイクやマナー、立ち居振る舞いの習得、秋田の知識を深める研修があります。

【応募方法】履歴書に必要事項(志望動機は必須)を記入の上、全身1枚、上半身1枚の鮮明なカラー写真を添えて、4月7日(木)(必着)までに、下記宛先へ郵送または直接お持ちください。

〒010-0921 大町一丁目2-37 秋田観光コンベンション協会
問い合わせ☎(824)1211

*写真はプリントシール機で撮影したものや画像加工アプリなどを使用したものは不可。

【選考方法】1次審査=書類審査(結果は後日書面で通知)
2次審査=面接審査。4月16日(土)実施予定



先輩レディーからアドバイス♥ 久留島涼香さん ●●●●●●●●●●

今までの活動の中で思い出深いことは、海外で開催されたイベントで秋田をPRしたことや、首都圏でのふるさと祭りに参加できたことです。これらの貴重な経験の中で、レディーの活動前と比べて、たくさんのかたの前でも自信をもって物事を伝えられるようになりましたし、秋田がより大好きになりました♥

観光レディーの活動は、自分の人生が変わるくらい大切な時間を過ごせます！不安なかたも心強い先輩がいるので大丈夫。秋田のファンを増やす活動を一緒にしませんか！

第17回 子ども年賀状版画コンクール入賞者決定！

小学生を対象に募集した作品を、1月14日から31日まで赤れんが郷土館に展示し、来館者に投票していただいた結果、次のみなさんの作品が入賞しました。おめでとうございます。

入賞作品は、3月8日(火)まで赤れんが郷土館管理棟1階口ビーに展示しています。

【問い合わせ】赤れんが郷土館 ☎(864)6851

1～3年生の部(敬称略)

勝平得之賞▶渡部明日香(牛島小3年)

佳作▶寺本結香(保戸野小1年)
前野蒼空(戸塚南小3年※)
村井佑宇(泉小3年)

4～6年生の部(敬称略)

勝平得之賞▶村井利光(秋大附小5年)

佳作▶鈴木結翔(土崎小4年)
上原千佳(舟戸小5年※)
加來七海(南鳩ヶ谷小5年※)
※=埼玉県川口市から応募したみなさん



↑上が渡部明日香さんの作品
←左が村井利光さんの作品

■20・21の催しは、新型コロナウイルスの影響により、中止または変更になる場合があります。
また会場内ではマスクを着用するなど感染予防にご協力ください。



新屋ガラス工房作家のみなさん

新作、鋭意制作中！
みなさんぜひお越しください！



ポスター

新屋ガラス工房企画展

お酒を楽しむ展

日時

3月11日(金)
21日(月)

9:00~16:30

*3月15日(火)は休館日。

会場

新屋ガラス工房
☎(853)4201

「お酒を楽しむ」をテーマに、県内外で活躍するガラス作家と、新屋ガラス工房所属作家の作品、約600点を展示販売します！また、冬恒例、工房が開発したオリジナルカラー「あらかしゅグレー」の酒器も紹介します。

ガラスという素材が、それぞれの作家の手によって個性的な器に生まれ変わります。
お気に入りの作品を

探してみてください！



あらかしゅグレー



角岡磨作

(写真はイメージです)

秋田城跡外郭東門



秋田城跡 歴史資料館講演会

日時

3月12日(土)
13:30~15:00

先着40人
聴講無料

会場

秋田城跡歴史資料館

「秋田城をめぐる古代の交流」と題し、同館職員が講演します。後日、オンラインでも配信します。視聴方法は、市ホームページをご覧ください。

広報ID番号 1033122

申し込み

3月7日(月)8:30から

申し込み

秋田城跡歴史資料館☎(845)1837

秋田万歳 入門講座

参加無料/定員(抽選)20人



江戸時代から続く秋田の伝統芸能「秋田万歳」。その歴史や概要の解説と、「御国万歳」などの詞と振り付けを学びます。

日時と会場

4月16日(土)から5月21日(土)までの
毎週土曜、18:00~20:00、民俗芸能伝承館で

申し込み

往復はがき(1人1通)の往信面に、講座名、住所、氏名、電話番号を、返信面に住所、氏名を記載し、3月18日(金)(必着)まで、

〒010-0921 大町一丁目3-30 民俗芸能伝承館

問い合わせ☎(866)7091



2022シーズンホームゲーム開幕戦！

ブラウブリッツ秋田

日時 **3月13日(日) 13:00キックオフ！**

会場 **ソユースタジアム vs. アルビレックス新潟**

チケット販売情報などは
公式ホームページから！

<https://blaublitz.jp>

【問い合わせ】

ブラウブリッツ秋田

☎(874)9777



ブラウブリッツ



サンライフ秋田「運動と趣味の教室」

- 対象は19歳以上のかた。「◎」印は女性のみとなります ●「*」印は別途材料費などが必要です
- 申し込みは先着順で、3月5日(土)10:00からサンライフ秋田(八橋)へ。☎(863)1391

教室名	日程	受講料	定員
①リズム&ボディメイク	4/ 6(水)▶6/15(水)の水曜に10回、18:00~19:15	9,160円	25人
②骨盤調整エアロビクス◎	4/ 1(金)▶6/24(金)の金曜に10回、10:00~11:15	9,160円	25人
③リズム体操&ストレッチ	4/ 6(水)▶6/15(水)の水曜に10回、10:30~11:45	9,160円	25人
④やさしい社交ダンス(Step 1)	4/ 2(土)▶6/25(土)の土曜に10回、10:00~12:00	10,280円	26人
⑤パッチワーク10	4/ 7(木)▶6/16(木)の木曜に10回、10:00~12:00	10,280円*	20人
⑥パッチワーク5	4/ 7(木)▶6/ 9(木)の木曜に5回、10:00~12:00	5,140円*	10人
⑦フラワーアレンジメント	4/ 7(木)▶6/ 9(木)の木曜に5回、18:30~20:30	5,140円*	15人
⑧謡曲(喜多流)	4/ 2(土)▶6/25(土)の土曜に10回、14:00~16:00	8,250円	20人
⑨疲労回復と至福の時◎	4/ 2(土)▶6/25(土)の土曜に10回、10:30~11:45	9,160円	20人
⑩ボディ・コンディショニング◎	4/ 7(木)▶6/16(木)の木曜に10回、18:45~20:00	9,160円	20人
⑪フローピラティス&ほぐし◎	4/ 1(金)▶6/17(金)の金曜に10回、10:30~11:45	9,160円	20人
⑫オトナ女子のボディメイク◎	4/ 5(火)▶6/14(火)の火曜に10回、10:15~11:30	9,160円	25人
⑬フラダンス◎	4/ 7(木)▶6/16(木)の木曜に10回、18:45~20:00	9,160円	20人
⑭ココロとカラダにやさしくヘルシーヨガ	4/ 1(金)▶6/24(金)の金曜に10回、18:30~19:45	9,160円	25人
⑮アフタヌーンフラダンス◎	4/ 7(木)▶6/16(木)の木曜に10回、14:45~16:00	9,160円	20人
⑯心と身体を変えるピラティス◎	4/ 1(金)▶6/24(金)の金曜に10回、13:00~14:15	9,160円	15人
⑰気になるお腹をへこます教室◎	4/ 1(金)▶6/24(金)の金曜に10回、18:30~19:45	9,160円	15人
⑱楽しく姿勢を良くする教室◎	4/ 5(火)▶6/14(火)の火曜に10回、13:45~15:00	9,160円	15人
⑲午後のボディコンディショニング	4/ 2(土)▶6/25(土)の土曜に10回、13:30~14:45	9,160円	20人
⑳ゆったりヨガ◎	4/ 7(木)▶6/16(木)の木曜に10回、10:30~11:45	9,160円	20人

LOOK!

市政番組今月のオススメ

15分番組「わがまち大好き秋田市長です」
3/20(日)放送▶「地域と共に歩んだ147年
上新城小学校 思い出の1年を振り返る」

今年4月に飯島南小学校と統合し、147年の歴史に幕を下ろす上新城小学校。スムーズな統合と、思い出に残る1年にするために行ってきた、最後の年度のさまざまな行事を振り返ります。



春の田植え

テレビ	ABS「こんにちは秋田市から」	土 11:40~ 日 11:55~
	AAB「いきいき秋田市から」	木 15:40~ 金 15:40~
	AKT「こんばんは秋田市から」	水 22:54~
*5分番組は秋田ケーブルテレビでも放送しています。		
15分番組	ABS「わがまち大好き秋田市長です」(手話通訳放送)	3/20 日 11:40~11:55
ラジオ	エフエム秋田「秋田市マンデー555」	月 17:55~
	ABSラジオ「秋田市今週のいちネタ」	火 10:30~
	エフエム榎台「午後スタ」	水 13:20~

*最新情報は広報広聴課ホームページで。☎(888)5471
<https://www.city.akita.lg.jp> ■広報ID番号 1001367



《Melting scenery》

おおこしまどか 大越円香 フラクタル⇄フラクチャー

日時 3月5日(土)▶21日(月) 10:00~18:50

会場 秋田公立美術大学サテライトセンター(フォンテAKITA6階)

SNS社会における「自己と他者の共存」をテーマにした大越円香(ビジュアルアーツ専攻卒)の作品展です。観覧無料。

問い合わせ▶秋田公立美術大学サテライトセンター☎(893)6128

◆秋田の史跡を学びませんか

講話会を中心に、年2・3回県内の史跡を巡ります。

日時▶4月28日(木)から12月14日(水)までの、原則毎月第2・第4水曜、10:00~12:00 **会場**▶東部市民SCほか **年会費**▶5,000円
申込▶秋田の史跡を学ぶ会の見玉さん☎080-3148-7772

案内

所蔵資料展「雄物川と暮らし」

旧雄和ふるさとセンター所蔵資料から、雄物川と暮らしに関する民俗資料を紹介します。

日時▶3月15日(火)までの平日、8:30~17:15
会場▶雄和市民SC 1階ホール
問▶文化振興課☎(888)5607

大森山動物園ゾウさん堆肥

土壌改良に効果が期待でき、100%有機質で安全性も確認済みの安全安心な堆肥を販売します。

販売場所▶開園時の大森山動物園正面ゲートで袋入堆肥を無人販売しています。また、市内であれば軽トラックで配達(有料)します
販売価格▶袋入り=10kg660円(無人販売は500円) バラ=軽トラ1台分(約350kg)4,400円、袋詰めされた物(10kg以上)250円
問▶(有)バクトマテリアル☎(838)3900

わかさ相談電話

少年の悩みや心配事について。ア

ルヴェ5階の市少年指導センターでは来所相談にも応じます。

日時▶平日9:00~12:00、13:00~16:00(月曜は10:00から)
相談電話▶☎(884)3868

みんなの掲示板②

◆3月14日(月)から17日(木)まで
千秋美術館が臨時休館

次回展覧会開催準備のため臨時休館します。ご了承ください。
問▶千秋美術館☎(836)7860

◆KHJ秋田ばっけの会の催し

問▶事務局☎090-9539-2365
①つなぐ・つながる「居場所」in あきた
テーマを設けたトーク、パステルアート体験、相談コーナーなど。
対象▶ひきこもりのかたとそのご家族 **日時**▶3月12日(土)13:00~16:00 **会場**▶にぎわい交流館4階研修室1・2

②ひきこもりのかたが対象の集い
日時▶3月19日(土)13:30~15:30
会場▶中央市民SC洋室2・3(市役所3階)

◆精神障がい者家族相談

日時▶3月18日(金)10:00~15:00
会場▶市老人福祉センター(八橋)2階 **問**▶NPO法人秋田けやき会☎080-1805-2813

◆死別の苦しみ・悲しみを語る集い「クレマチスの会」

対象▶大切な人との死別を体験したかた
日時▶3月19日(土)13:00~15:00…13:40まではご遺族の個人ケア(要予約) **会場**▶県社会福祉会館(旭北) **参加費**▶300円
問▶秋田グリーンケア研究会☎080-5000-8706

◆エキマエ、はじまる。さんど市

秋田駅周辺のにぎわいづくりのため、毎月第3土曜開催! 3月は「卒業・旅立ち」をテーマに、フォトスポットやグルメブースを出店!
日時▶3月19日(土)11:00~17:00
会場▶秋田駅西口駅前広場
問▶JR東日本秋田支社秋田駅同プロジェクト☎080-9292-1813

◆傾聴サロン

お話をする機会の少ないかたの話に、親身に耳を傾けます。
日時▶3月22日(火)、10:00~12:00~ **会場**▶中央市民SC洋室2・3(市役所3階)
申込▶傾聴ボランティア秋田・ダンボの会☎(862)0839

◆令和4年度慰霊巡拝

厚生労働省では、ご遺族を対象とした旧主要戦域などでの慰霊巡拝を実施します。詳しくはお問い合わせください。

実施予定地域▶カザフスタン、旧ソ連、インドネシア、中国、東部ニューギニア、インド、ビスマルク諸島、トラック諸島、ミyanmar、硫黄島、フィリピン
問▶県福祉政策課☎(860)1318

◆秋田大学医学部附属病院の

ボランティアを募集します

18歳以上(高校生を除く)のかたが対象です。外来ホールでの受付手続きの手伝いや患者さんの案内など。活動できる曜日を指定いただけます。活動時間は8:30~13:00で設定できます。詳しくはお問い合わせください。

問▶秋田大学医学系研究科・医学部総務課☎(884)6009(平日)

▼「情報チャンネルa」は、市関連の情報を優先していただきますので、依頼があったものすべてを掲載できない場合があります。ご了承ください

情報チャンネルa

▶料金の記載がないものは無料です ▶申込方法がないものは直接会場へ

22・23頁に掲載した内容は、新型コロナウイルスの影響により、中止・変更になる場合がありますので、実施の有無は、事前に主催者にご確認ください。また、会場ではマスクを着用するなど、感染予防にご協力願います

■文中「SC」はサービスセンターの略。

講座

青少年教室 コーヒーセミナー

「抽出器具の変遷と抽出の実際」をテーマに、抽出器具による風味の違いを体験します。39歳以下のかたを優先。
日時▶3月25日(金)19:00~20:30
会場▶中央市民SC調理室(市役所3階) 材料費▶500円 先着▶10人 申込▶3月7日(月)12:00から生涯学習室☎(888)5810

コミュニケーションカフェ

3月のテーマは「怒りの感情の表現の仕方と受け止め方」。初参加のかた歓迎！
日時▶3月26日(土)14:00~15:00
会場▶中央市民SC洋室2・3(市役所3階) 先着▶6人
申込▶3月7日(月)9:00から生活総務課☎(888)5650

ひろば女性学級

4月開講！ 会員同士で親睦を深め、社会、文化、自然、健康などについて学びます。対象▶60歳以上の女性のかた 日時▶原則毎月第3水曜、10:00~11:30 会場▶中央市民SC(市役所3階)ほか 年会費▶2,500円 申込▶はがきに、住所、氏名(ふりがな)、生年月日、電話番号を書いて、3月22日(火)までに、〒010-0966 高陽青柳町15-25 根田貞子さん宛 問▶中央市民SC☎(888)5654

女性学級 河辺さわやかセミナー

健康など教養のための講座、体験学習、移動学習(終日)を行います。対象▶河辺地域の女性のかた 日時▶6月から来年2月までに5回、原則10:00~12:00 会場▶河辺市民SCほか 年会費▶1,000円。別途、学習会ごとに自己負担あり 申込▶3月25日(金)まで河辺市民SC☎(882)5171

高齢者学級・せせらぎ塾

健康、文化、時事などの学習会や軽スポーツなどで親睦を深めます。
対象▶河辺地域の60歳以上のかた 日時▶4月から年度内に8回(5・12・1・3月は除く)、10:00~12:00 会場▶河辺市民SCほか 年会費▶1,000円。別途、実費負担あり 申込▶3月18日(金)まで河辺市民SC☎(882)5171

成年後見セミナー

認知症や障がいなどにより、判断することに不安があっても自分らしく暮らせるよう法的に保護し支える「成年後見制度」について学びます。日時▶3月26日(土)13:30~15:50 会場▶県生涯学習センター3階 先着▶70人 申込▶3月18日(金)まで秋田市権利擁護センター☎(862)0102

いきいきサロン

65歳以上のかたが対象です。時間は10:00~12:00。動きやすい服装でお越しください。↑

◆体を動かそうADL体操

- ①八橋老人いこいの家が会場
開催日▶3月9日(水)
問▶☎(862)6025
*参加多数の場合は前・後半に分けて実施します。
- ②雄和ふれあいプラザが会場
開催日▶3月16日(水)
問▶☎(886)5071
- ③飯島老人いこいの家が会場
開催日▶3月17日(木)
問▶☎(845)3692

◆タオルを使った健康体操

- 開催日▶3月11日(金)
会場▶大森山老人と子どもの家
持ち物▶フェイスタオル
問▶☎(828)1651

みんなの掲示板①

- ◆市場発 魚と野菜のアレンジ料理教室 対象▶18歳以上のかた(お子さん連れは不可)
日時▶3月25日(金)10:00~13:00
会場▶卸売市場 参加費▶1,500円
定員(抽選)▶9人 申込▶はがきに講座名、住所、氏名、年齢、電話番号を書いて、3月10日(木)(必着)まで、〒010-0802 外旭川字待合28 あきた市場マネジメント ☎(869)5294

◆新入社員セミナー

- 新入社員のための心がまえを学びます。日時▶4月7日(木)10:00~16:00 会場▶秋田キャッスルホテル 参加費▶3,000円(秋田北法人会・秋田南法人会会員は2,000円) 定員▶50人
申込▶3月31日(木)まで秋田北法人会☎(845)8078

表紙のはなし

東日本大震災から11年。被災地の早期復興の願いをかたちにした「東北六魂祭」の後継イベントとして平成29年にスタートした「東北絆まつり」が、いよいよ秋田市で開催されます。まつりのテーマは「今こそ、心の火を灯せ 輝く東北へ」。さまざまな思いを胸に、熱く盛り上げましょう！





ポスター

開園日時 3/19(土)▶11/30(水)
9:00~16:30(入園は16:00まで)

入園料 730円(高校生以下無料)
年間パスポート1,250円



大森山動物園

～あきぎんオモリンの森～

3/19(土)通常開園

19(土)開園イベント



動物&
オモリンが
お出迎え!

- ★入園ゲート前で開園セレモニー(8:50~)
- ★フクロテナガザル赤ちゃん命名式
- ★カピバラの湯っこ ★まんまタイム
- ★飼育員による動物解説
- ★軽食森のこまちを利用したかたに
食事券などが当たる抽選会



■イベントの詳細や時間などは、ホームページでご確認いただくかお問い合わせください。また、新型コロナウイルスの影響により、中止・変更になる場合がありますのでご了承ください

問い合わせ▶☎(828)5508 大森山動物園 検索