

広報 あぶらや

春、心はずむ
始まりの季節♪

- 2 市長コラム
- 3 パートナーシップ宣誓制度
- 4 秋田市の新年度予算&事業
- 11 市税の納付が便利に!
- 12 市役所からのお知らせ
- 18 育児/情報チャンネルa

所蔵品紹介!



歯磨き粉

ミニシリーズ全4回
のぞいてみよう!

あぶらや
油谷これくしょん

商品名に
ダイヤモンド
の文字!

■金足片田字待入109 ■見学無料
☎(893)4981 ■10:00~16:00
■月・火曜休館(祝日の場合は開館)



平和への願いを込めて…

市長コラム

日々ネオ心

秋田市長 ● 穂積 志(もとむ)

ウクライナに平和を

市長に就任して以来、このコラムで政治的主張を含む事柄については極力ふれないことにしていました。今回はご容赦願いたいと思います。

主権国家に対する軍事侵攻によって、今このときにも病院や集合住宅などで銃声が響きわたっています。2月24日に始まった、ロシアによるウクライナへの攻撃です。この侵攻開始からすでに、民間人を含む多数の死傷者が確認され、国連難民高等弁務官事務所によると、ひと月も経たない3月中旬で280万を超す人々が国外に避難しているとのことでした。

この稿を起こしている現在、連日のように、胸がしめつけられるニュースを目にします。中でも心が痛むのは逃げ惑う女性や子どもが泣きながら避難を急ぐ姿、さらには、愛する家族と引き裂かれ、泣きながら避難を急ぐ子どもの怯えた姿には自然と涙がにじんできます。

ロシアによる爆撃によって病院に運ばれて救命処置を受ける子どもと、必死になつて子どもを救わんと医療行為を施す病院スタッフの映像、「この姿をプーチンに見せてやれ」。怒りを込めて語っていた医師の言葉は、このたびの侵攻の不条理と、非情・非人道を何よりも雄弁に物語っていたように思います。

3月8日、秋田市議会は「ロシアによるウクライナへの軍事侵攻を非難する決議」で、国連憲章の重大な違反で国際秩序の根幹を揺るがすもので断じて容認できない、と侵攻の即時停止と無条件の撤退を強く求めています。秋田市は昭和59年に市議会が非核平和都市宣言を決議した都市でもあり、一般市民が戦闘の犠牲になることは決して受け入れられるものではありません。

今年、ロシアの沿海地方ウラジオストク市との姉妹都市提携30



周年にあたります。今後も、市民同士の「交流なくして友好なし、友好なくして平和なし」という考え方を基本としつつも、場合によっては見直しを考えざるを得ない状況といえます。

国内でも、侵攻開始早々から、国民一人一人がウクライナ国民を支援するための寄付や募金活動などもさまざまな形で行われており、平和を願う世論のベクトルは一致しているといえるでしょう。

本市にはウクライナ出身のかたもお住まいです。現地からの避難や移住の希望があれば、本市としても住宅や就労、就学を含め最大限の支援を惜しみません。ウクライナ国民の命を守るためにできることは何か。そして、自由・人権・民主主義を守るためになすべき事は何か、私たち一人一人に投げかけられていることは確かです。

◆市長の動向などは、市ホームページでお伝えしています。 <https://www.city.akita.lg.jp>

新型コロナウイルス

●発熱などの症状があり受診を希望する場合 まずはかかりつけ医に必ず電話でご相談を

かかりつけ医がいないなど、医療機関に迷う場合は、下記の「あきた新型コロナ受診相談センター」へご相談ください。紹介された医療機関を受診する際は、必ず事前に受診先へ電話してください。

☎(866)7050/24時間対応
☎0570-011-567/8:00~17:00
☎(895)9176/8:00~17:00

新型コロナウイルスワクチン接種

- ◆他市町村で2回接種後に秋田市に転入した場合や3回目接種券を紛失してしまった場合などは、接種券の発行・再発行の申請が必要です。なお、2回目の接種を受けてから6か月が経過していないかたは、3回目接種券の発行申請をすることができません。詳しくは、専用ウェブサイトでお知らせします
- ◆ワクチン接種は、強制ではなく、本人の意思に基づき受けていただくものです。周りのかたなどに接種を強制したり、接種を受けていない人に差別的な扱いをすることがないようにお願いします
- ◆5~11歳のお子さんのワクチン接種を、市保健センター(八橋)と医療機関で実施しています。接種可能な医療機関は、専用ウェブサイトでご確認ください
- ◆体調不良などで1・2回目の接種を受けていないかたを対象に、市保健センターなどで集団接種を実施予定です。詳しくは、専用ウェブサイトでお知らせします

ワクチン接種専用ウェブサイト
<https://acity-va.com>



ワクチン専用ウェブ

秋田市新型コロナウイルス
ワクチン接種コールセンター

☎0120-73-8970
(平日9:00~18:00)



▶聴覚に障がいのあるかたや、電話での問い合わせが難しいかたはFAXでも受け付けています。
健康管理課FAX(883)1158

市政トピックス

4月から 始まります 秋田市 パートナーシップ 宣誓制度

市では、一人一人が個性や能力を十分に発揮できる多様性を認めあう社会の実現をめざしています。その取り組みの一つとして、性的少数者のかたが抱える生きづらさや不安が少しでも軽減されることを願い、「秋田市パートナーシップ宣誓制度」を4月から導入します。

—— パートナーシップ宣誓制度とは ——

一方または双方が性的少数者である二人が、互いを人生のパートナーであることを宣誓し、それを市が証明する「パートナーシップ宣誓書受領証」と「パートナーシップ証明カード」を交付するものです。

この制度は、婚姻制度とは異なり、法的な権利や義務を生じさせるものではありませんが、カードを提示することで、利用できる行政サービスがあります。

【宣誓できるかた(次のすべてを満たすこと)】

- 成年(満18歳以上)に達しているかた
- いずれかが市内に住所があるかた、または3か月以内に転入予定であるかた
- 配偶者(事実上の婚姻関係と同様の事情にある者を含む)がないかた
- 宣誓する相手以外のかたとパートナーシップがないかた
- 民法に規定する婚姻をすることができない続柄(近親者など)でないかた

【宣誓時に必要なもの(二人分)】

- 住民票の写し
- 個人事項証明書(戸籍抄本)など、現に婚姻していないことを証明する書類
- 運転免許証、個人番号カードなどの本人確認書類

- ◆宣誓の手続きや、行政サービスについて詳しくは、市ホームページ(広報ID番号 1033990)をご覧になるか生活総務課へお問い合わせください。

☎(888)5650

Eメール ro-ctmn@city.akita.lg.jp

元気と豊かさを 次世代へ繋ぐまちづくり

会計別予算額

一般会計▶1,378億7,000万円
(令和3年度 1,368億5,000万円)

特別会計▶822億6,706万1千円
(令和3年度 787億6,162万4千円)

企業会計▶342億6,003万5千円
(令和3年度 335億9,212万円)

問い合わせ▶財政課☎(888)5466



はじまるよ

一般会計は
前年度比0.7%増

今年度の一般会計当初予算は1千378億7千万円です。新型コロナウイルススワクチン接種や美術館施設整備などにより、前年度と比べ0.7%増となっています。

令和4年度の予算編成においては、「県都『あきた』創生プラン」(第14次秋田市総合計画)と「第3期県都『あきた』改革プラン」を着実に推進するとともに、「アフターコロナ」を見据え、人口減少対策や新型コロナウイルス感染症対策など、直面する市政の課題に重点的に取り組むための予算として編成しました。

おもな事業は6ページで紹介しています。
…予算の概要は、市ホームページでもご覧いただけます。

◆広報ID番号 10009191

特別会計は、病院事業債管理会計における貸付金の増などにより、前年度と比べ4.5%増、企業会計は、下水道事業会計におけるポンプ場建設事業の増などにより、前年度と比べ2.0%増となっています。

一般会計・目的別歳出(行政目的の違いから分類)

項目	予算額 *()内は構成割合
民生費	534億3,511万9千円(38.8%)
土木費	145億7,842万1千円(10.6%)
総務費	144億7,417万9千円(10.5%)
公債費	131億992万9千円 (9.5%)
衛生費	120億511万4千円 (8.7%)
教育費	119億9,562万4千円 (8.7%)
商工費	92億7,423万2千円 (6.7%)
消防費	43億4,913万円 (3.2%)
その他(農林水産業など)	46億4,825万2千円 (3.3%)
計	1,378億7,000万円

一般会計・歳入

項目	予算額 *()内は構成割合
市税	443億5,412万2千円(32.2%)
国庫支出金	242億7,448万3千円(17.6%)
地方交付税	211億5,500万円 (15.3%)
譲与税・交付金	115億926万9千円 (8.4%)
市債	103億5,470万円 (7.5%)
県支出金	98億5,533万円 (7.2%)
諸収入	83億1,051万6千円 (6.0%)
繰入金	33億9,291万7千円 (2.4%)
その他(使用料など)	46億6,366万3千円 (3.4%)
計	1,378億7,000万円

一般会計・性質別歳出(経済的性質の違いから分類)

項目	予算額 *()内は構成割合
扶助費	362億7,681万円 (26.3%)
人件費	226億10万1千円 (16.4%)
物件費	190億8,362万2千円(13.8%)
繰出金	136億3,501万7千円 (9.9%)
公債費	131億992万9千円 (9.5%)
補助費等	129億2,123万8千円 (9.4%)
投資的経費	102億9,953万円 (7.5%)
貸付金	68億5,529万5千円 (4.9%)
その他(維持補修費など)	30億8,845万8千円 (2.3%)
計	1,378億7,000万円

一般会計予算おもな増減

- 【歳入】**
- 市税▶前年度比40億5千214万2千円の増(10.1%増)：企業収益の回復による法人市民税や所得環境の改善による個人市民税の増を見込んだことなどによる
 - 譲与税・交付金▶前年度比17億5千686万6千円の増(18.0%増)：地方消費税交付金の増などによる
 - 地方交付税▶前年度比4億1千500万円の増(2.0%増)：総務省が示

特別会計

会計名	予算額
土地区画整理	18億5,918万9千円
市有林	2億4,992万4千円
市営墓地	6,167万8千円
中央卸売市場	7,805万4千円
公設地方卸売市場	4億570万2千円
大森山動物園	5億4,023万3千円
廃棄物発電	1億7,918万3千円
病院事業債管理	111億3,254万5千円
学校給食費	13億7,085万2千円
国民健康保険事業	305億5,649万1千円
母子父子寡婦福祉資金貸付事業	5,729万9千円
介護保険事業	315億4,282万3千円
後期高齢者医療事業	42億3,308万8千円
計	822億6,706万1千円

- 【歳出】**
- 人件費▶前年度比2億924万3千円の減(0.9%減)：退職手当などの減による
 - 扶助費(福祉や医療のための予算)▶前年度比1億3千434万7千円の減による
 - 市債▶前年度比61億9千350万円の減(37.4%減)：臨時財政対策債やあきた芸術劇場整備事業などの減による

した地方財政対策をもとに、秋田市の税収見込みなどを考慮したことによる

企業会計

会計名	予算額
水道事業	126億4,651万7千円
下水道事業	205億4,487万6千円
農業集落排水事業	10億6,864万2千円
計	342億6,003万5千円



- 公債費(借入金を返済するための予算)▶前年度比875万4千円の減(0.1%減)
- 投資的経費(道路や施設など、将来に残るものに支出される予算)▶前年度比32億1千309万4千円の減(23.8%減)：あきた芸術劇場整備事業や地方道路交付金事業の減などによる

おもな事業の概要は、6～9ページをご覧ください

おもな事業の概要を ピックアップ!



5 つの将来都市像に沿った新年度事業

6〜9ページでは、「県都『あきた』創生プラン」に掲げる5つの将来都市像に沿って、おもな新年度事業をお知らせします。

【新】新規事業 【継】継続事業
【新型コロナ】新型コロナウィルス対策関連事業

*各事業の「▼」が予算額です。

1 豊かで活力に 満ちたまち

産業振興により地域経済を活性化し、雇用とにぎわいを創出することにより都市としての求心力を高め、多様な交流や連携を構築し、県都として周辺圏域の発展を牽引する「豊かで活力に満ちたまち」をめざします。

【新】商工業振興を奨励

産業の活性化と雇用機会の拡大を図るため、地元企業が行う小売商業施設の増設に助成します。
▼2千748万4千円

【新】デジタル技術を活用する

企業を支援

デジタル技術を活用して業態の転換や収益向上、生産性向上などに取組む企業に専門家を派遣して相談支援などを行います。
▼81万2千円

【新】中小企業団体などを支援

（新型コロナ）

新型コロナウィルスの影響により業績が悪化した各業界・業種を代表する団体などへ、業界・業種全体の業績改善などを目的に実施する事業へ補助します。
▼3千万円

【新】プレミアム付商品券を発行

（新型コロナ）

市内で利用できる市独自のプレミアム付き商品券10万セットを発行します。
▼2億8千525万8千円

【新】業態転換や新分野に進出した

事業者を支援（新型コロナ）

新型コロナウィルスの影響により売り上げが減少した事業者に、「ウィズコロナ」や「アフターコロナ」に向けた業態の転換や新分野への進出、デジタル技術の活用などへの取り組みに対して補助します。
▼2千万円

の進出、デジタル技術の活用などへの取り組みに対して補助します。
▼2千万円

【新】障がい者が働きやすい職場づくりに取り組む企業の就業環境の整備に補助
▼405万6千円

【新】スマート農業を進める

機械 設備導入に補助

スマート技術などを活用した農作業の省力化・低コスト化に必要な機械・設備の導入費を補助します。
▼2千110万円



*スマート農業はロボット技術や情報通信技術（ICT）を活用して、省力化・精密化や高品質生産の実現などを推進している新たな農業

【新】「第39回 伝統的工芸品月間国民会議全国大会」の開催を支援

11月に秋田市で開催される同全国大会の事業費の一部を負担します。
▼1千40万円



チラシ

「東北絆まつり2017仙台」の様子



【新】「東北絆まつり2022秋田」を開催

東日本大震災の早期復興を願うイベントを5月28日（土）・29日（日）に秋田市で開催！
▼1億9千24万円

…関連記事を21ページに掲載

多彩な東北が熱い絆でひとつになる。
東北絆まつり
秋田
TOHOKU KIZUNA FESTIVAL 2022

【新】秋田の魅力を発信

観光プロモーション動画や観光資源などの素材をまとめたウェブサイトを制作し、「アフターコロナ」の交流人口の回復や観光客誘致を図ります。
▼898万8千円

【継】チャレンジオフィスあきたの運営

新規創業者などに創業支援室を低料金で提供し、新たなビジネスチャンスの創出を支援します。
▼1千998万2千円



【継】スポーツホームタウン 推進事業
地域に密着したトップス
ポーツクラブへの支援のほ

【継】農産品などの販売促進
市内農産品などの魅力を高め、さらなる販売促進を図るため、JA秋田なまはげや男鹿市、潟上市と連携し、首都圏などにおけるプロモーション活動を展開するほか、通販サイト「あきたづくし」キャンペーンも実施します。▼8千287万円

【継】退職者の採用を支援 (新型コロナ)
新型コロナウィルスの影響により離職したかたを、来年1月1日までに採用した事業者へ支援金を交付します。▼1千973万3千円

【継】退職者の資格取得に助成 (新型コロナ)
新型コロナウィルスの影響により離職したかたの再就職を支援するため、資格・免許などの取得費用を補助します。▼366万2千円

【継】若者の安定した雇用の拡大を支援
40歳未満の非正規雇用者を正規雇用に転換した企業へ補助します。▼1億742万9千円



東側ポケットパークから見た完成イメージ(合成)

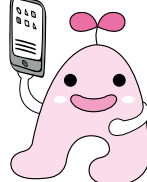
【継】千秋公園の整備
千秋公園の魅力を高めるための整備を行います。令和4年度は新たに、大手門の堀への遊歩道を整備します。▼1億9千520万円

【継】秋田市への移住を促進
オンラインを活用した移住相談会や移住ツアーの実施、ラジオ番組を活用した首都圏への情報発信、市内高校への講師・アドバイザーの派遣、ガイドブックなどの作成を行い、移住を促進します。▼1億240万6千円

か、市で開催される全国大会などの開催に要する経費を補助します。▼4千850万3千円

2 緑あふれる環境を備えた快適なまち

利便性の高い都市基盤を整備しながら、住みよい環境を保全し次世代へ継承することができるコンパクトシティを形成し、いつの時代においても、「緑あふれる環境を備えた快適なまち」をめざします。



【新】粗大ごみの収集申込が便利に！
粗大ごみの収集申込から処理手数料の決済までの手続きを、スマートフォンやパソコンなどにより、オンラインで一括して行うシステムを導入します。▼126万2千円

【新】追分駅をバリアフリー化
JRが実施する追分駅へのエレベーターなどの設備整備事業に対し補助を行います。▼9千万円

【新】路線バスの位置情報などをオープンデータ化
運行中の路線バスの位置情報取得するために必要な経費の一部をバス事業者に支援し、スマートフォンなどでバスの現在位置を表示できるようにするため、オープンデータとして公開します。▼255万4千円

【新】買物タクシーで高齢者などを支援
公共交通の利用が不便な環境にある高齢者などの日常生活に必要な移動手段を確保するため、タクシー事業者やスーパーマーケットと連携し、一部の地区で買物タクシーを運行します。▼198万3千円



【継】生ごみ減量を促進
食品ロス削減のための啓発キャンペーンイベントなどの開催や、生ごみ堆肥化容器と電気式生ごみ処理機の購入費の補助などを実施します。▼929万4千円



【継】まちあかり：ふれあい推進事業
町内会活動費や防犯灯電気料などの一部を助成します。また、LED防犯灯の新設および平成24年から設置したLED防犯灯の交換を順次行います。▼1億6千75万1千円

【継】次世代エネルギーパークの運営
地球温暖化やエネルギーに関する理解と関心を高め、環境意識の醸成を図るため、普段見ることのできない太陽光発電所や風力発電所などの再生可能エネルギー施設の見学会を開催します。▼372万7千円



おもな事業の概要を ピックアップ!



5 つの将来都市像に 沿った新年度事業

【新】新規事業 【継】継続事業
 (新型コロナウイルス) 新型コロナウイルス
 対策関連事業

*各事業の「▼」が予算額です。

3 健康で安全安心に 暮らせるまち

生活の危険を回避できる十分な体制を整備し、市民が健やかな心身を保ちながら、「健康で安全安心に暮らせるまち」をめざします。

【新】新型コロナウイルスワクチンの3回目接種を実施(新型コロナウイルス)

▼13億6千560万3千円

【新】救急の感染症対策資機材を

整備(新型コロナウイルス)



新型コロナウイルス患者の救急搬送に対応するため、感染防護衣などを整備

するとともに、医療廃棄物の適切な処分を行います。▼476万3千円

【新】生活困窮者の自立を支援

(新型コロナウイルス)

新型コロナウイルスの影響により生活に困窮する世帯へ、就労による自立を図るため、また、それが困難な場合には円滑に生活保護の受給につなげるために、自立支援金を支給します。▼1千106万6千円

【継】道路冠水対策

道路冠水が頻繁に起こる地区に、センサーやカメラを含めた通信機器などを設置し、冠水状況を確認できるようにして、的確な情報伝達を行います(栖山地区ほか5か所)。▼7千154万8千円



【継】市立病院の運営費を交付

市立病院の事業に要する経費や、今年10月の新病院開院に向けた改築費用の一部などを交付します。▼15億4千960万8千円

▼15億4千960万8千円

【継】がん検診の実施

各種検診の実施とともに、がん検診で

は、引き続き自己負担の割引制度を実施します。▼2億975万8千円



【継】まん延防止対策(新型コロナウイルス)

新型コロナウイルスの相談窓口を設置するほか、行政検査(医師や保健所の判断で行う検査)を実施し、入院治療が必要な方の医療費を公費で負担します。▼1億3千362万8千円

▼1億3千362万8千円

4 家族と地域が 支えあう 元気なまち



家族の絆・地域の絆・人と人との絆のもと、すべての市民が主人公として尊重され、充実した生涯を送ることができ「家族と地域が支えあう元気なまち」をめざします。

【新】にじいろあきた推進事業

「秋田市パートナーシップ宣誓制度」を導入(3次)に記事掲載し、性の多様性を理解するためのワークショップや啓発冊子の作成などを行います。▼112万9千円

▼112万9千円

【新】8月24日は

「エイジフレンドリーシティの日」



新たに、毎年8月24日を「エイジフレンドリーシティの日」とし、高齢になっても

心豊かにいきいきと暮らせる社会をめざすため、プロモーション事業を実施します。▼286万2千円

▼286万2千円

【新】LINEなどを活用した

子育て情報の発信

新たにLINEを活用して、子育て支援やイベント開催などの情報をより効果的に発信します。▼235万1千円

▼235万1千円

【新】河辺市民サービスセンター

大規模改修

老朽化した建物の大規模改修工事を行います(事業年度は令和4年度〜7年度)。今年度は建物調査などを実施します。▼182万2千円



【継】障がい者などの活動を支援

障がい児(者)やその家族、地域住民、関係諸団体などが自発的に行う活動に対して補助します。▼120万7千円

▼120万7千円

【継】結婚新生活を支援

要件を満たす新婚世帯へ、住宅購入費や家賃などの一部を補助します。また、リフォーム費用を補助対象に追加し



ます。▼1千111万6千円

▼1千111万6千円



オープン間近！あきた芸術劇場ミルハス
(裏表紙にイベントの記事も！)

【新】「あきた芸術劇場ミルハス」が
6月に開館！

6月に開館記念式典を行うほか、開館記念事業として、9月にグラウンドオープン記念特別公演、来年1月に県民・市民参加型ミュージカルを実施します。▼1千581万5千円

5 人と文化を はぐくむ 誇れるまち



歴史や文化をいかした魅力あるまちづくりを進めるとともに、生涯にわたり学習・文化・スポーツ活動に取り組める環境の中で、誰もが目標に向かって成長し、希望に満ちた生活を送ることが出来る「人と文化をはぐくむ誇れるまち」をめざします。

【新】佐竹史料館の改築

「佐竹史料館改築基本計画」に基づき、改築に向けた実施設計のほか、埋蔵文化財の発掘調査などを行います。▼2億8千534万2千円



【新】二十歳のつどい(仮称)を開催

成年年齢が18歳に引き下げられることから、「新成人のつどい」の名称を変更して開催します。なお、対象はこれまでどおり20歳になるかたで、開催は1月第2日曜。▼183万円

【新】石井露月生誕150年
記念事業を開催

記念イベント開催経費を負担します。▼242万2千円

【新】小学校の安全活動を推進

コミュニティ・スクールの枠組みで、地域住民と協議した上で、各校が地域の実情に応じた安全対策を行います。▼1千万円

【新】小・中学校のデジタル教科書を整備

▼1千156万3千円

【新】「第52回 全日本中学校バレーボール選手権大会」を開催

秋田市で8月に実施される同大会

の開催経費の一部を負担します。▼100万円

【新】城東中学校・桜中学校
共同調理場の改修

老朽化した同調理場の換気設備などの改修工事を行います。▼8千万9千円

【継】旧松倉家住宅(旭南)の修復整備

県指定有形文化財「旧松倉家住宅」を継承し、一般公開などの有効活用を図るため、修復整備を行います。開館は来年3月の予定。▼9千504万6千円



昨年の羽州街道歴史まつりでの修復中の住宅の見学会

【継】学校統廃合の準備

統合を円滑に行うために、統合を予定している学校同士での交流事業の実施や、閉校記念式典を開催するほか、保護者の負担を軽減するためのバス定期券・制服などの支給や、学校備品などの移転・整備などを行います。▼2千71万1千円

このほかにも、計画実施にあたっての新規事業をいくつかご紹介します

【新】庁内定型業務へRPA(ロボティック・プロセス・オートメーション)を導入

デジタル市役所に向けて、事務の効率化、業務時間の削減を行います。▼168万5千円

*RPA(ロボティック・プロセス・オートメーション)の導入や転記、ファイルの複製など、定型的なパソコン操作をソフトウェアのロボットにより自動化する技術のこと

【新】老朽化した職員研修棟を改修

▼1千650万円

【新】軽自動車税申告などの電子データ化

軽自動車の手続きがインターネット上で一括で行えるサービスが全国で来年1月から導入されることから、軽自動車の税申告などの電子化に向けたシステム改修などを行います。▼1千58万3千円

【新】観光・文化施設入場料などのキャッシュレス決済を導入

▼488万6千円

【新】大森山動物園入園料のキャッシュレス決済を導入

▼232万1千円



正門そばに建てられた記念碑



校旗が秋田市に返納されました



声を合わせて感謝の気持ちを述べました

上新城小学校で
卒業式・閉校記念式典

思い出を胸に
踏み出す新たな一歩

3月11日、上新城小学校の最後の卒業式と閉校記念式典を同校体育館で行いました。

式典の中であいさつに立った石井麻貴校長は、「この先何があっても、地域みんなが応援しています。新たな仲間たちと力を合わせて進んでほしい」と、やさしく心を込めた言葉を児童たちに贈りました。

そして、在校生と卒業生が保護者や学校関係者みなさんに向けて、「上新城小学校での日々を誇りとし、未来へ進んでいきます」などと声を合わせて呼びかけ、その後、参加者全員による校歌斉唱に続き、秋田市への校旗返納が行われました。

147年という長い間、地域のみなさんに愛されてきた同校。その歴史に幕は下ろされましたが、受け継がれてきた歴史や伝統は一人一人の胸に刻まれ消えることはないでしょう。

同校は4月から飯島南小と統合し、未来に向かって新たな一歩を踏み出します。

秋田市への寄付ありがとうございます

損害保険ジャパン株式会社秋田支店から、交通事故防止対策推進のため、自転車用反射材2千個を寄付していただきました。
問い合わせ
交通政策課 ☎(888)5766



3月14日の贈呈式。損害保険ジャパン(株)秋田支店の中條美恵子支店長(右)と穂積市長

一般社団法人秋田県建築士事務所協会中央支部から、秋田市の福祉に役立ててほしいと5万円を寄付していただきました。
問い合わせ
福祉総務課 ☎(888)5657



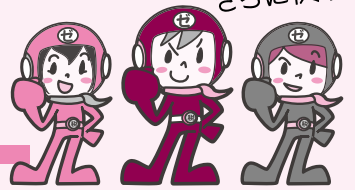
3月16日の贈呈式。穂積市長の右が(一社)秋田県建築士事務所協会中央支部の佐藤勝美支部長、左端が小南 淳専務理事、右端が徳光富久当理事

農林中央金庫秋田支店と本荘由利森林組合から文化創造館へ、県産材の木製テーブル4台とスツール8脚を寄付していただきました(下の写真)。
テーブルとスツールは、ORA e アキタファニチャーが制作したものです。
問い合わせ
文化振興課 ☎(888)5607



3月17日の寄贈式。穂積市長の左が農林中央金庫秋田支店の安田雄幸支店長(中央)、その左が本荘由利森林組合の小松佳和代表理事組合長、左端がORA e アキタファニチャーの今中隆介さん、右端が文化創造館の藤 浩志館長

4月から
さらに便利!



問い合わせ▶納税課☎(888)5483

●いずれの手続きも4月1日(金)からご利用できます

市税などの インターネットでの 口座振替の申し込みと クレジットカード納付が 始まります



インターネットでの 口座振替の申し込み

市役所や金融機関の窓口に出向くことなく、パソコンやスマートフォンなどから簡単に指定の口座を振替登録できます。

◆広報ID番号 1032720

お取り扱いできる市税など

市・県民税(普通徴収)／固定資産税／軽自動車税(種別割)／国民健康保険税(普通徴収)／後期高齢者医療保険料(普通徴収)／介護保険料(普通徴収)／保育料等／母子父子寡婦福祉資金貸付金元利収入／市営住宅等使用料／市営住宅駐車場使用料／学校給食費／水道料金および下水道使用料等／下水道事業受益者負担金・分担金

ご準備いただくもの

▶預金通帳やキャッシュカードなど、口座振替をする金融機関名・支店名・口座番号が確認できるもの

▶各種納付書など

▶スマホやパソコンなど

▶登録確認用メールアドレス

ご利用の流れ



■市ホームページ(上に広報ID番号)から「秋田市Web口座振替受付サービス」の受付サイトにアクセス

■受付サイトの案内に従って、納付者情報や口座情報などを入力

■登録完了メールが届きます

※法人口座はお取り扱いできません。

※口座振替開始の通知などは送付しません。振替の確認は、預金通帳の記帳などで確認してください。

クレジットカード納付

スマートフォンやタブレット端末のカメラで各種納付書に記載されたバーコードを読み取ることで、クレジットカードで市税などをいつでも、どこでもお支払いいただけます。

◆広報ID番号 1032732

お取り扱いできる市税など

市・県民税(普通徴収)／固定資産税／軽自動車税(種別割)／国民健康保険税(普通徴収)／後期高齢者医療保険料(普通徴収)／介護保険料(普通徴収)／保育料等／市営住宅等使用料／市営住宅駐車場使用料

ご準備いただくもの

▶バーコードが印字された各種納付書

▶スマホやタブレット端末

▶クレジットカード

ご利用の流れ

■市ホームページ(上に広報ID番号)から「秋田市クレジットカード納付サイト」にアクセス

■納付書のバーコードを読み取る

■クレジットカードなどの情報を入力

■内容を確認してお支払い完了

※4月1日以前に発行された納付書も使用できますが、納期限が過ぎると延滞金が発生する場合があります。

※納付書は、口座振替で納付しているかたには送付していません。現在、口座振替を利用中でクレジットカード納付を希望されるかたは、通知書などに記載している担当課にお問い合わせください。

※1回の納付額が30万円を超えるものは利用できません。

※領収証書は発行されません。領収証書が必要な場合は、金融機関などの窓口で納付してください(現金のみのお取り扱い)。

※すぐに納税証明書が必要なかたは、金融機関などの窓口で納付してください。

納付額に応じて
システム利用料がかかります

納付額 1円～1万円▶110円
納付額 1万1円～2万円▶220円
納付額 2万1円～3万円▶330円
納付額 3万1円～4万円▶440円
納付額 4万1円～5万円▶550円
納付額 5万1円以上▶以降、納付額が1万円増ごとに110円加算

●文中の「SC」はサービスセンターの略



★4月6日(水)▼15日(金)は

春の全国交通安全運動

ドライバーの視界には死角がたくさんあります。「人が飛び出してくるかもしれない」「前の車が止まるかもしれない」「前を走っている車が急ブレーキを踏むかもしれない」と考え、「かもしれない運転」を心がけ、交通事故を防止しましょう。

★4月・5月は自転車の

安全利用推進運動強調期間

電動アシスト自転車に乗る際は、両足を地面につけて電源を入れましょう。片足をペダルに乗せ勢いを付けて乗る、いわゆる「けんけん乗り」や「立ちこぎ」はバランスを崩しやすくなるため大変危険です。交通ルールを守り安全に利用しましょう。

●問い合わせ

交通政策課 ☎(888)5766

「緑の募金」にご協力ください

緑の募金を4月10日(日)から5月31日(火)まで受け付けます。募金の一部は、緑豊かで美しいまちづくりに活用されます。ぜひご協力ください。募金方法については、お問い合わせください。

●問い合わせ 秋田市緑化推進委員会(秋田市総合振興公社内)

☎(829)0221

緑と花いっぱい まちづくりを応援します

緑のまちづくり活動支援基金を活用して、緑と花いっぱい(のまち)にしませんか。各コースごとに、経費の2分の1を助成します。花苗や肥料などを購入する前に申請してください。交付決定前に購入したものは対象となりません。

◆花苗のための支援コース

対象▶町内会や2人以上の市民グループなどが、花壇に植える花苗を購入する経費
上限額▶2万円

◆花と緑いっぱい活動支援コース

対象▶商店会や町内会、市内に事業所がある法人などが、商店街の歩道にフラワーポットを置いたり、通学路沿いに花を植えたりする活動経費
上限額▶5万円

◆保存樹の支援コース

対象▶秋田市都市緑化の推進に関する条例で指定された、民間所有の保存樹の維持管理のため、個人・団体などが行う活動経費
上限額▶30万円

【申し込み】

緑のまちづくり活動支援基金事務局(仁井田字新中島の秋田市総合振

興公社内)または市役所4階公園課にある申請書で、4月1日(金)から7月31日(日)までにお申し込みください。申請書は、ホームページからもダウンロードできます。
<https://www.akita-sousin.or.jp/midorj/>

or.jp/midorj/

●問い合わせ

同事務局 ☎(829)0221
公園課 ☎(888)5753
*緑のまちづくり活動支援基金への寄付にもご協力ください。

コンポスター 購入費を補助



生ごみを堆肥にする容器(コンポスター)の購入費を補助します。ご希望のかたは、必ず購入前に申請してください。詳しくは市ホームページをご覧ください。

◆広報ID番号 1006175
対象(次のすべてを満たすかた)

- ▶市内に住所があり、現に居住している個人(世帯の代表)
- ▶補助対象容器を設置できる場所を確保し、良好な状態で適正に維持管理できる
- ▶生成される堆肥を自らの責任で有効に活用できる
- ▶登録販売店から容器を購入し、市が行う使用状況調査などに協力できる

*過去5年以内に補助制度を利用

し、すでに2基購入したかたは対象外ですが、補助を受けた基数が1基で、さらに1基購入する場合は補助が受けられます。
補助額▶購入費の2分の1。1基につき上限3千円(税込)で、5年間に1世帯2基まで補助します

申請方法▶次の受付窓口にある申請書でお申し込みください。申請の受付開始は4月1日(金)から

受付窓口▶市役所3階環境都市推進課、各市民SC(中央・南部別館を除く)、岩見三内・大正寺の各連絡所

*申請受付後、市から補助事業利用証明書などをお送りします。

●問い合わせ 環境都市推進課

☎(888)5708

秋田駅西口のエスカレーター2基が通行止め

秋田駅ぼろーど天井耐震補強工事に伴い、西口のロータリー側およびタクシー乗り場側の上り専用エスカレーター2基が使用できなくなります。ご不便をお掛けしますがご協力をお願いします。

通行止め期間▶4月19日(火)から来年2月20日(月)までの終日

*フォンテAKITA側エスカレーター、各エレベーターは通常どおり稼働します。

●問い合わせ 市民交流プラザ管理室 ☎(887)5310

ご協力ください！ 千秋公園さくらファンド



千秋公園内にある約700本の桜は最盛期を過ぎ、花付きの衰えが目立つようになってきたことから、「千秋公園さくらファンド」で募金を募り、桜の植え替えや樹勢回復を行っています。

これまで約2千700万円の寄付をいただいています。引き続きみなさまのご協力をお願いします。

寄付の方法

①寄付申込書：公園課にご連絡いただければお送りします。市ホームページからダウンロードできます。

◆広報ID番号 1007346
②秋田市電子申請・届出サービスからの申し込み

◆広報ID番号 1002695
③千秋公園さくらファンドの募金箱の設置場所：千秋公園売店、市役所本庁舎、駅東SC、秋田駅舎内観光案内所、民俗芸能伝承館、にぎわい交流館など

問い合わせ

公園課 ☎(888)5753

地域づくり交付金の 事業提案を募集します

地域づくり交付金の「市民公益活動・学生まちづくり部門」への申請を受け付けます。

市民活動団体の自由性・機動性・多活性や、学生らしい革新的なアイデア・独創性・チャレンジ精神を活かした事業を大募集！令和4年度中に実施され、完了する事業が対象です。

①市民公益活動部門：市民活動団体などの特性を活かした公益的な事業。交付額は1件につき5万円以上50万円以下(最大5年)

②学生まちづくり部門：学生らしい、枠にとらわれない柔軟な発想力と行動力を活かした公益的な事業。交付額は1件につき5万円以上10万円以下(単年度)申請期間▶4月1日(金)から5月16日(月)まで。申込方法など、詳しくは市ホームページをご覧ください

◆広報ID番号 1033732
●問い合わせ
中央市民SC ☎(888)5642

民間団体が行う 環境活動を支援します

秋田市自然環境保全・体験支援事業交付金への応募を受け付けま

す。事業の採否は4月下旬に行う審査委員会で決定します。

対象▶市内で、希少生物などの生息環境の保全活動や、市民を対象とした自然体験教室などを実施する民間団体

交付金額▶1事業あたり上限27万円
申込期間▶4月1日(金)から15日(金)まで。申込方法など、詳しくは市ホームページをご覧ください

◆広報ID番号 1006105
●問い合わせ
環境総務課 ☎(888)5705

民間団体が行う 自発的活動を支援します

高齢者や障がい者、児童などを対象に、民間団体が自発的に行う活動に助成します。

対象事業▶在宅福祉などの普及・向上を目的とする活動、健康・生きがいづくり推進事業、ボランティア活動を活性化する事業など

補助上限額▶新規30万円、2年目20万円、3年目10万円

申込期間▶4月1日(金)から28日(木)まで。市ホームページに掲載している「申請の手引」に従ってお申し込みください

◆広報ID番号 1005104
●問い合わせ 福祉総務課地域福祉推進室 ☎(888)5661

子どもの見守り支援を 行う団体を募集

支援を必要とする子どもの見守り活動を行う「支援対象児童等見守り強化事業」の実施団体を募集します。交付金の要件など、詳しくは左記ホームページをご覧ください。

https://www.ave.jp/facility/child/minamori
対象▶子ども食堂や子ども宅食(食材提供を含む)、学習支援、居場所づくりなどの非営利活動を行う市民活動団体

●問い合わせ 子ども未来センター ☎(887)5340

文化選奨候補者を ご推薦ください

芸術・学術・文芸などの分野で優秀な作品を発表するなど、優れた業績をあげたかたに文化選奨をお贈りし表彰しています。

市民または秋田市を拠点として活躍している団体が、令和3年度中に創作・発表・刊行した作品が対象です。推薦締切は4月25日(月)。推薦方法など、詳しくは市ホームページをご覧ください。

◆広報ID番号 1002389
●問い合わせ
文化振興課 ☎(888)5607



介護保険料の特別徴収・普通徴収納付のお願い

介護保険料は3年ごとに見直されますが、令和3年度から5年度までの介護保険料は据え置きとなっております。

特別徴収(年金からの引き落とし)のかたの納付

昨年度からすでに特別徴収となっていたかたの、令和4年度の4月・6月・8月に引き落としされる保険料額は、前回(2月)と同額となっております。このため4月に納入通知書はお送りしません。なお、6月・8月の保険料額に変更がある場合には、4月中に個別にお知らせします。

令和4年度の年間保険料額や10月以降に引き落としされる額は、まだ決定していません。6月下旬に納入通知書でお知らせします。

普通徴収(金融機関の窓口や口座振替)のかたの納付

普通徴収のかたの納付は7月から始まります。納入通知書は、6月下旬にお送りします。なお、介護保険料の納付方法が特別徴収に変更される場合は、通知書でお知らせします。

スマートフォン決済やクレジット

トカードでの納付もできます。詳しくは、今号の11ページまたは市ホームページをご覧ください。

◆広報ID番号 1032732
口座振替の申し込み

普通徴収で口座振替を新たにご希望のかたは、金融機関(ゆうちょ銀行も可)窓口へ納入通知書、預金通帳、印鑑をお持ちになりお申し込みください。

オンラインでの申請もできます。詳しくは、今号の11ページまたは市ホームページをご覧ください。

◆広報ID番号 1032720

【納付に関するご相談】

災害、病気、失業などにより保険料の納付が困難になった場合や、市町村民税非課税世帯で一定の条件を満たすかたは、申請により保険料の減免を受けられる場合がありますのでご相談ください。

●問い合わせ

介護保険課 ☎(888)5672

国保の人間ドック窓口申請は4月12日(火)から

秋田市国民健康保険の日帰り人間ドックの窓口申請を、4月12日(火)から14日(木)まで、市役所1階特定健診課、各市民SC(中央・東部・南部別館を除く)、アルヴェ1階きらめき広場臨時窓口で受け付けま

す。国民健康保険被保険者証をお持ちください。定員(抽選)は1千360人(申込順ではありません)。詳しくは、広報あきた3月4日号10ページをご覧ください。

なお、市ホームページから行う電子申請は4月14日(木)午後5時までの間、いつでもご利用いただけます。感染症対策のため、電子申請の活用をお願いします。

◆広報ID番号 1004365
●問い合わせ
特定健診課 ☎(888)5636

危険ブロック塀などの倒壊を防ぎましょう



ブロックや石などで造られた塀は、年数とともに老朽化し、ひび割れたり欠けたりするほか、塀の傾斜などが生じます。倒壊被害を未然に防ぐため、日頃から点検を行い、異常がある場合は、補強工事や撤去などの安全対策をお願いします。

点検には、市ホームページにある「ブロック塀の点検のチェックポイント」をご参照ください。

◆広報ID番号 1019572

◆危険ブロック塀などの

除却費用の一部を補助します

小学校の通学路に面する危険ブ

ロック塀などの除却工事に対し、費用の一部を補助します。詳しくは、市ホームページでもご覧いただけます。

対象▶小学校の通学路に面する倒壊の危険があると判断されたブロック塀などの所有者で、市税の滞納がないかたなど
補助金額▶除却工事費の3分の2(千円未満切り捨て、上限20万円)

●問い合わせ
建築指導課 ☎(888)5769

都市計画の変更案と決定案をお見せします

用途地域の都市計画変更案と特別用途地区の都市計画決定案をお見せします。

対象区域▶国道13号と7号沿線西側(川尻若葉町く寺内字神屋敷地内)
縦覧期間▶4月4日(月)から18日(月)までの平日、午前8時30分〜午後5時15分
縦覧場所▶市役所4階都市計画課。市ホームページでもご覧になれます。また縦覧期間中に、変更案と決定案への意見書も提出できます

◆広報ID番号 1033795

*特別用途地区内における建築物の制限は、建築基準法に基づき条例に規定される予定です。

●問い合わせ
都市計画課 ☎(888)5764



秋田市の人口

令和4年3月1日現在 (平成27年国勢調査の結果を反映した数値)

300,819人(-298)…男▶141,858人(-143) 女▶158,961人(-155)

2月分…出生▶116人 死亡▶302人 転入▶377人 転出▶489人

* ()内は前月比です。

1年前の人口▶302,984人

世帯数▶137,954(-67)

* 令和2年国勢調査の結果を反映した数値は今後公表予定です。情報統計課調査統計担当 ☎(853)8290

冬眠明けのクマの出没にご注意を！

冬眠明けでお腹をすかせたツキノワグマが、木の新芽や山菜などを探して、市街地周辺の山林や農地などに出没します。道路でも目撃情報が寄せられることから、次の点に留意して、クマの出没にご注意ください。

▶クマが隠れやすい農地や住宅地周辺などの草刈りをこまめに行い見通しをよくしましょう

▶山菜採りやレジャーなどで山へ行くときは、音の出る物(クマ鈴、ラジオなど)や、携帯の蚊取り線香など強い臭いのするものを身につけ、できるだけ複数人で行動しましょう

▶クマと遭遇した場合、慌てず、騒がず、クマを見ながらゆっくり後



* 令和4年2月末現在の秋田市への移住者数は、発行スケジュールの関係で次号へ掲載します。人口減少・移住定住対策課

☎(8888)5487

ずさりして距離をとりましょう

▶市街地周辺などでクマを目撃した場合は、身の安全を確保したうえで、「日時、場所、大きさ、頭数、逃げた方向」などをご連絡ください

●問い合わせ 農地森林整備課

☎(8888)5741

大滝山自然公園の開園日が遅れます

大滝山自然公園は、例年4月から開園しますが、昨年7月の大雨被害による関係施設の復旧工事に期間を要することから、今年は4月に開園することができません。開園のめどが立ち次第、市ホームページなどでお知らせします。ご理解とご協力をお願いします。

◆広報ID番号 1006817

●問い合わせ 農地森林整備課

☎(8888)5741

「ジュニアプログラミング講座」を行う業者募集

プログラミングに興味や関心のある小・中学生を対象とした、「ジュニアプログラミング講座」の企画・運営業務委託に関する公募型プロポーザルを実施します。

応募資格など詳しくは、市ホームページ(4月7日(木)以降)をご覧ください

ください。

◆広報ID番号 1028597

●問い合わせ

生涯学習室 ☎(8888)5810

海外販路の開拓と拡大を支援します



秋田港の活性化を図るため、次のとおり、補助金と奨励金を支給します。申請受付は4月4日(月)から。詳しくは、市ホームページをご覧ください。

◆市内産品などの海外展開に補助金

海外での商談や海外展開を目的とした国内外の見本市、オンライン商談会や海外向けインターネット通販サイトへ出展する市内企業へ補助金を支給します(交付の可否は審査によります)。

補助内容▶イベントなどの出張経費やコンテナ輸送などにかかる経費の2分の1。上限40万円

◆広報ID番号 1007115

◆コンテナ輸送に奨励金

秋田港からコンテナ貨物で商品類を輸出・輸入している市内企業のうち、対象年度実績が30TEU(≡容量の単位)以下の荷主(混載荷主は除く)へ奨励金を支給します。

1TEUあたりの奨励金額

(1企業5TEUまで) ・ドライコンテナ≡5万円

・リーフアーコンテナ≡7万円

◆広報ID番号 1007116

●問い合わせ 商工貿易振興課

☎(8888)5730

学校統合の地域協議を行っています

地域代表やPTA代表などによる、学校適正配置に関する地域協議を各地域で実施しています。

この協議の第3段階である学校統合準備委員会を次のとおり開催します。傍聴希望のかたは直接会場へお越しください。

時間は午後6時30分～7時30分。受け付けは先着順です。定員を超えた場合は、入場を制限する場合があります。

◆秋田西中、豊岩中、下浜中の第6回学校統合準備委員会

開催日▶4月11日(月)

会場▶西部市民SC3階洋室

◆太平中、下北手中、城東中の第5回学校統合準備委員会

開催日▶4月18日(月)

会場▶東部市民SC2階洋室

●問い合わせ 学校適正配置推進室 ☎(8888)5812

*掲載した催しなどは、新型コロナウイルスの影響により、中止・変更になる場合がありますので、ご了承ください。また、会場では感染予防対策にご協力をお願いします。

古川の映像をスマホなどで確認できます



問い合わせ▶道路建設課☎(888)5749

古川沿いの御野場地区と大住地区に、新たに設置した3基のカメラの映像を4月から市ホームページでご覧いただけます。

大雨時の古川の状況が、スマートフォンやパソコンなどで確認できます。災害時の早めの対応にぜひご利用ください。◆広報ID番号 1022964

こちらを読み込んでアクセスできます→



古川カメラ

春の火災予防運動 4月3日(日)▶9日(土)

おうち時間 家族で点検 火の始末



令和3年に市内で発生した火災は55件で、前年に比べ18件減少しました。火災のおもな原因は、こんろ、電気機器、配線器具などですが、これらに加えて、たばこやストーブが原因の火災も多く発生しています。

火災が起きやすいこの時季。「住宅防火10のポイント」を今一度確認して、火災予防にご協力をお願いします。

*運動期間中、消防職員や消防団員が住宅を戸別訪問し、火災予防思想の普及啓発活動を実施しますのでご協力をお願いします。

問い合わせ▶消防本部予防課☎(823)4247

■住宅防火10のポイント

4つの習慣 ①寝たばこは絶対にしない ②ガスこんろを使用中はその場を離れない ③ストーブの近くに燃えやすいものを置かない ④コンセントの周りを清掃し、使わないプラグは抜く

6つの対策 ①住宅用火災警報器を設置する ②住宅用消火器などを設置する ③寝具やカーテンなどは防災品を使用する ④日頃から隣近所と協力体制をつくる ⑤ストーブなどは安全装置がついたものを使用する ⑥防火・防災訓練へ参加し、防火対策を行う

■住宅用火災警報器の設置はすべての住宅の義務です！

〈秋田市の設置率＝令和3年6月現在86.3%〉

住宅用火災警報器は約10年で寿命になるため、適切な維持管理を心掛けましょう。点検ボタンを押すか点検ひもを引き、定期的に作動確認をしてください。作動確認をしても警報器に反応がなければ、本体の故障か電池切れが考えられますので交換しましょう。



令和2年中、全国で899人のかたが住宅火災で亡くなっています。そのうち、65歳以上の高齢者が占める割合は約7割と高くなっています。ご家族などが住宅用火災警報器の設置点検や「住宅防火10のポイント」を確認するなどして、みんなで高齢者による住宅火災を防ぎましょう。

ご登録ください！ 「防災ネットあきた」

「防災ネットあきた」にメールアドレスを登録すると、大雨や地震などの災害情報、避難指示などの避難情報が配信されます。登録方法は、市ホームページをご覧ください。

◆広報ID番号 1009827

…右のコードからもアクセスできます(初めに空メールを送信)



防災ネットあきた

携帯電話・パソコンをお持ちでないかたや操作に不慣れなかたでも、離れて住むご家族が登録し、情報を伝えることができます。ぜひご利用ください！

▶次の①②のかたへ、電話またはFAXによる情報配信を行っています(気象情報などは配信対象外)。詳しくは、市ホームページをご覧ください

- ①電話登録の対象…視覚に関する障害者手帳をお持ちのかた、土砂災害の危険性がある地域にお住まいのかた
- ②FAX登録の対象…聴覚に関する障害者手帳をお持ちのかた

問い合わせ▶防災安全対策課
☎(888)5434・FAX(888)5435



在宅での育児をサポート!

クーポン券は、下記の8つのプランから選んで利用できます。利用期限は来年3月末。交付は対象のお子さん1人につき年度内1回まで。再交付はできません。

問い合わせ▶子ども未来センター☎(887)5340/ホームページ https://www.alve.jp/facility/child/child_coupon

子育てサポートクーポン券

お子さん1人につき、8つのプランに利用できるクーポン券(22枚綴り)と大森山動物園年間パスポート引換券1枚をセットで交付!

対象▶秋田市に住民票があり、保育所(園)や幼稚園などに入所(園)していない就学前のお子さん(多子世帯サポートクーポン券対象のお子さんを除く)がいる世帯

申請窓口▶子ども未来センター(アルヴェ5階)、子ども育成課(市役所2階)、各市民サービスセンター(中央・東部・南部別館を除く)、公立保育所(寺内・河辺・岩見三内・新波・川添・雄和中央)

申請時に必要なもの▶お子さんの名前が記載された健康保険証

多子世帯サポートクーポン券

お子さん1人につき、8つのプランに利用できるクーポン券(30枚綴り)を交付!

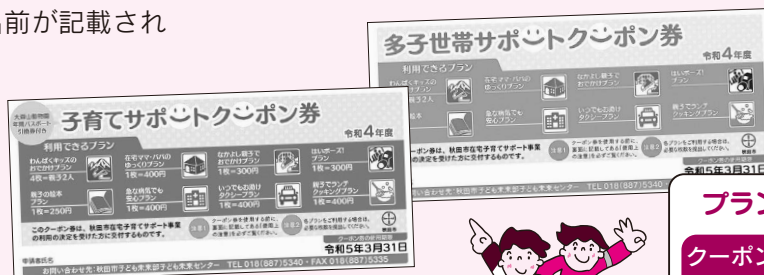


対象▶秋田市に住民票があり、平成30年4月2日以降に生まれた保育所(園)や幼稚園などに入所(園)していない第3子以降のお子さん、その子を含めた3人以上のお子さんがある世帯

申請窓口▶子ども未来センター、子ども育成課
申請時に必要なもの▶お子さんの名前が記載された健康保険証(同一世帯のお子さん全員分)

8つのプラン

クーポン券の枚数と金額は、子育てサポートクーポン券として使う場合です。多子世帯サポートクーポン券の場合、クーポン券1枚500円分として、各プランに利用できます。



プラン名
クーポン券の枚数と金額
サービス内容

1 わんぱくキッズのお出かけプラン

4枚=親子2人分

バスで日帰り遠足にお出かけ♪ 季節に合わせたプランを設定します



2 在宅ママ・パパのゆっくりプラン

1枚=一時預かりの利用料400円分

お買い物やリフレッシュにご利用ください



3 親子の絵本プラン

1枚=250円分

図書館がオススメする40冊の中から、お好きな絵本と引き換えることができます

4 はいポーズ!プラン

1枚=300円分

写真館でのご家族の記念撮影にご利用ください



5 なかよし親子でお出かけプラン

1枚=300円分

大森山動物園やザ・ブーンの入場料、新屋ガラス工房での制作体験などに利用できます

6 急な病気でも安心プラン

1枚=400円分

お子さんが病気にかかったとき、一時的に保育してもらうことができます

7 いつでもお助けタクシープラン

1枚=400円分

外出する際のサポートに、「子育てタクシー」を利用できます



8 親子でランチクッキングプラン

1枚=400円分

NEW! レストランなどが開催する、親子での食育講座などに利用できます

*18・19の催しは、新型コロナウイルスの影響により中止・変更になる場合があります。
*会場では、マスクを着用するなど、感染予防対策にご協力をお願いします。

▶子育て交流ひろばの場所…中央＝市役所2階、東部・南部・雄和＝各市民SC1階、西部・北部・河辺＝各市民SC2階
▶子ども未来センター＝アルヴェ5階 ▶子ども広場およびフォンテ文庫＝フォンテAKITA6階

親子で遊ぼう！

「※」印＝各市民SC内の施設が会場です。申込時にご確認ください
「申」＝要申込の催しで、申込開始日です



会場	催し(お子さんの対象)	内容 / 定員	日時
子ども未来センター ☎(887)5340	びよんびよん広場 (1歳7か月～就学前)	紙コップでこいのぼり作り ／先着各12組	4/7(木)①10:15～②10:50～ 申 4/4(月)10:00～
	おはなし会(就学前)	絵本の読み聞かせ	4/12(火)10:30～11:00
	よちよち広場 (7か月～1歳6か月)	紙コップでこいのぼり作り ／先着各12組	4/14(木)①10:15～②10:50～ 申 4/6(水)10:00～
	びよびよ広場 (2～6か月)	足形でこいのぼり作り ／先着各12組	4/21(木)①10:15～②10:50～ 申 4/13(水)10:00～
中央子育て交流ひろば☎(888)5652	おはなしポケット(就学前)※	大型絵本を楽しもう／先着7組	4/21(木)10:30～10:50 申 4/12(火) 9:00～
東部子育て交流ひろば☎(853)1082	ばるばる工作(就学前)※	こいのぼり作り／先着各8組	4/25(月)①10:00～②10:30～ 申 4/14(木) 9:00～
北部子育て交流ひろば☎(893)5985	ころんころんタイム(2歳まで)	春のうたあそび♪／当日先着15組	4/13(水)10:30～10:50
フォンテ文庫 ☎(893)6167	おはなし会(2～6歳)	大きな絵本、紙芝居／当日先着10組	4/9(土)11:30～12:00
	パンダのえほん修理屋さん(どなたでも)	破損した絵本の修理を行います	4/16(土)10:30～12:00
	作ってあそぼう工作会(2歳～小2)	簡単「びっくりカード」作り／当日先着7組	4/16(土)11:30～12:00



子ども未来センター

上記コードにアクセスしてお申し込みを



さんも一緒に)

日時▶4月27日(水)10:00～11:30

会場▶市保健所(八橋) 先着▶5組

申込▶4月4日(月)8:30から秋田市版
ネウボラ☎(883)1175

両親学級

赤ちゃんのお風呂の入れ方(デモンストラクション)、妊娠・出産・子育てについて学びます。

対象▶開催日に妊娠24～35週の妊婦さんとパートナー 日時▶5月21日(土)、10:00～11:30、14:00～15:30

会場▶市老人福祉センター(八橋) 定員(抽選)▶各15組

申込▶4月18日(月)から5月

9日(月)までに、右のコード

を読み込んでお申し込みを

問▶子ども健康課☎(883)1175



パパママれっすん

乳幼児健康診査

風邪や感染性の病気にかかっているときはご遠慮ください。

問▶子ども健康課☎(883)1174

★4・7・10か月児健診

対象▶4・7・10か月になった日か

ら、それぞれ5か月、8か月、11か
月になる前日までのお子さん

会場▶母子健康手帳別冊に記載した協
力医療機関

★1歳6か月・3歳児健診(小児科・歯科)

医療機関での個別接種です。5月の
対象は、令和2年10月生まれ(1歳7
か月)、平成30年11月生まれ(3歳6
か月)です。受診券を4月末までに個
別に郵送します。受診券が届いたら
予約をしてお受けください。2歳ま
たは4歳の誕生日前日まで受けるこ
とができます。

ぱくぱく教室

幼児食の進め方や歯のお手入れのお
話、個別相談など。

対象▶1歳6か月～2歳2か月のお子
さんと保護者

日時▶4月21日(木)10:00～11:00

会場▶市保健所(八橋) 先着▶5組

申込▶4月6日(水)8:30から子ども健
康課☎(883)1174・1175

歯ッピーバースデー

歯みがきレッスン、歯科衛生士や栄

養士のお話など。

対象▶生後10か月～

1歳1か月頃のお子さん

日時▶4月13日(水)10:00～11:30

会場▶市保健所(八橋) 先着▶5組

申込▶子ども健康課☎(883)1174

育児相談

保健師、栄養士、歯科衛生士が個別
相談に応じます。

対象▶乳幼児と保護者

日時▶4月20日(水)9:00～12:00

会場▶市保健所(八橋) 先着▶3組

申込▶子ども健康課☎(883)1174

* 電話相談は随時お受けします。

♪地域で育児♪

太字のかっこ内はお子さんの対象。

★ほっと広場(0～5歳)

4月11日(月)・25日(月)、10:00～
11:30、広面児童館で。保険料1家
族各50円。

問▶代表の堀江さん☎(837)0584

★日新保育園(新屋町)の園開放(就学
前) 4月21日(木)9:45～11:00。

問▶☎(828)3211

*スペースの都合などにより、「育児コーナー」に掲載依頼があったすべてを
掲載できない場合があります。ご了承ください。

ピッカピッカの



1年生!

入学
おめでとう

令和4年度 市内公立小学校別 入学予定児童数

令和4年度、市内公立小学校に入学する予定の児童数です。地域のみなさん、よろしくお願いします!

- 保戸野▶29人 浜田▶2人
- 明德▶32人 豊岩▶3人
- 築山▶70人 仁井田▶87人
- 旭北▶38人 四ツ小屋▶35人
- 中通▶34人 上北手▶41人
- 旭南▶49人 下北手▶5人
- 牛島▶64人 下浜▶5人
- 川尻▶82人 金足西▶24人
- 旭川▶82人 八橋▶70人
- 土崎▶25人 東▶78人
- 港北▶118人 泉▶53人
- 土崎南▶42人 大住▶80人
- 高清水▶47人 桜▶138人
- 広面▶83人 飯島南▶65人
- 日新▶120人 寺内▶48人
- 勝平▶89人 御所野▶91人
- 太平▶5人 岩見三内▶5人
- 外旭川▶79人 河辺▶24人
- 飯島▶76人 戸島▶7人
- 下新城▶15人 雄和▶28人

*今年3月1日現在の集計です。
…学事課☎(888)5806

合計 2,068人

笑顔がいいね 育児 コナコ!



ブックスタートパックで 赤ちゃんを読み聞かせデビュー!

各市立図書館などで、赤ちゃんへの読み聞かせの後に、絵本2冊が入ったブックスタートパックを差し上げます。対象の絵本をすでにお持ちの場合は、他の絵本と交換します。直接会場へお越しください。

対象▶参加日時時点で生後4か月以上で1歳になる前のお子さん **持ち物▶**母子健康手帳、参加申込書(出生・転入届の提出時に配布しています)

【実施場所と日時】

★各公立保育所(6施設) 保育所開放日に実施しています。詳しくは各保育所へお問い合わせください。

★子ども未来センター(アルヴェ5階)
4月12日(火)10:15~10:45

★各市民SC子育て交流ひろば

中央=4月14日(木)10:00~11:00

東部=4月18日(月)10:00~11:00

西部=4月27日(水)11:00~12:00

南部=4月12日(火)10:30~11:30

北部=4月26日(火)10:15~11:00

河辺=4月26日(火)10:00~11:00

雄和=4月18日(月)10:00~11:00

★各市立図書館 きららとしよかん 明德館は除きます。時間は10:30~11:30と14:00~15:00。

新屋=4月5日(火)

土崎=4月7日(木)

雄和=4月13日(水)

明德館河辺分館=4月22日(金)

フォンテ文庫=随時。ただし、感染症のため休館する場合があります

*5月以降の日程は、市ホームページでご確認ください。

広報ID番号 1005871

問▶子ども育成課☎(888)5692

▶料金の記載がないものは無料

▶申込方法がないものは直接会場へ

▶文中「SC」はサービスセンターの略

幼児家庭教育学級「ト^ン東キッズ」

子育てに関する講話、運動、移動学習などを通して、参加者同士で交流します!

対象▶東部地域に住む就学前のお子さん
と保護者 **日時▶**5月10日(火)から
来年2月14日(火)までに9回、10:00
~11:30 **会場▶**東部市民SCほか

保険料▶1人100円 **先着▶**15組

申込▶4月5日(火)から22日(金)までの
平日に、東部市民SC☎(853)1389

乳幼児家庭教育学級「ひなたぼっ子」

子育てに関する講話、創作活動、運動、移動学習などで交流します!

対象▶就園前のお子さんと保護者

日時▶5月から来年2月までに8回、
10:30~11:30(一部時間変更あり)

会場▶河辺市民SCほか **先着▶**15組

申込▶はがきに、住所、お子さんと保護者の氏名(ふりがな)、電話番号、お子さんの性別・生年月日を書いて、4月22日(金)(必着)まで、
〒019-2692 河辺和田字北条ヶ崎
38-2 河辺市民SC「ひなたぼっ子」係
問▶☎(882)5171

ママのおしゃべりタイム

同世代のママと一緒に情報交換♪

対象▶就学前のお子さんと35歳以上の
母親 **日時▶**4月21日(木)10:00~
11:00 **会場▶**北部子育て交流ひろば
先着▶6組

申込▶4月5日(火)9:30から北部市民
SC☎(893)5985

プレマトーク

助産師を囲んで、妊娠・出産・子育て
などについておしゃべり♪

対象▶妊娠35週頃までの妊婦さん

日時▶4月25日(月)10:00~11:00

会場▶市保健所(八橋) **先着▶**5人

申込▶秋田市版ネウボラ☎(883)1175

産後のママトーク

助産師を囲んで、産後の心や身体のこと
などについておしゃべり♪

対象▶産後6か月頃までの母親(お子

千秋公園で!

科学つめあわせ便

春の野鳥観察



日時 **4月23日(土) 8:30~11:00**

集合場所 **アルヴェ4階自然科学学習館
または佐竹史料館前**

対象 小学生以上のかた

(小3以下は保護者同伴)

定員(抽選)
20人

参加無料

申し込み 4月12日(火)から17日(日)までに

自然科学学習館 ☎(887)5330

(9:00~17:00)

会場周辺では
10:30から
グルメ屋台や
イベントも!



ブラウブリッツ秋田 ホームゲームに 秋田市民を無料招待!

4月17日(日)13:00試合開始
ソユースタジアム
(対V・ファーレン長崎)

定員(抽選)
200人

申し込み▶右のコードを読み
込んで、4月13日(水)までに
必要事項をご記入の上お申し
込みください。



BB秋田無料招待

問い合わせ▶ブラウブリッツ秋田 ☎(874)9777

まんたらめ

春のファミリー ハイキング



日時 **4月29日(金) 9:50~14:00**

集合場所 **太平山自然学習センター**
(秋田駅東口から無料送迎バスが出ます)

対象 **5歳から中学生までのお子さんと保護者**

参加費 **1人100円** 定員 **10家族(抽選)**

太平山リゾート公園内を歩いて春の野山を満喫し
ませんか! 全行程約5^{km}。途中妙見山に登ります。

申し込み

往復はがき(1家族1通)の往信面に、催し
名、住所、参加者全員の氏名(ふりがな)・年齢
・性別、電話番号、返信面に住所、氏名を書い
て、4月4日(月)から12日(火)(必着)までに、
〒010-0824 仁別字マンタラメ227-1
問い合わせ▶☎(827)2171

太平山リゾート公園屋外施設春のオープン

冬期閉鎖していた屋外施設が4月15日(金)
にオープンします! 利用料金などは、ホーム
ページをご覧ください。なお、雪解けの状況
により利用開始日が早まる場合があります。

<http://www.theboon.net>

施設名と利用時間

★ピクニックの森 バンガロー(宿泊)	宿泊 13:00~翌10:00
★オート キャンプ場	日帰り 10:00~16:00 宿泊 13:00~翌10:00
★ピクニックの森 無料テントサイト	*時間設定なし。
★テニスの森 (テニスコート)	9:00~ 21:00
★グラウンド・ ゴルフ場	9:00~ 17:00



申し込み▶太平山リゾート公園総合案内所

☎(827)2270

*グラウンド・ゴルフ場=☎(827)2688

秋田城跡に 新スポット誕生!



4月9日(土)「連絡橋」開通!



いよいよ

明治時代の工事により分断
されてしまった、秋田城跡歴
史資料館と史跡公園を結ぶ連
絡橋がいよいよ開通します。

一般のかたのご利用は、9
日11:00頃からとなります。
ぜひ、歴史ロマン溢れる秋田
城跡へお越しください。

問い合わせ▶秋田城跡歴史資料
館 ☎(845)1837



9日から市ホームページで
公開するアプリを、スマホな
どにダウンロードしてくださ
い。現地で、画面を見ながら
古代の秋田城をヴァーチャル
体験できます!

広報ID番号1003616

■20・21㉔の催しは、新型コロナウイルスの影響により、中止または変更になる場合があります。
また会場内ではマスクを着用するなど感染予防にご協力ください。

最新情報は公式ホームページで↓



絆まつり2022

5/28(土)・29(日) 八橋運動公園 で開催!

「東北絆まつり」は、東日本大震災の鎮魂と復興を願い、2011年に始まった「東北六魂祭」の魂を受け継ぐ、東北6市の誇る夏祭りが集結するイベントです。

青森ねぶた祭、秋田竿燈まつり、盛岡さんさ踊り、山形花笠まつり、仙台七夕まつり(仙台すずめ踊り)、福島わらじまつりのパレードやステージイベント、特産物販売のブースなどが出展します。

★パレードの観覧席(無料)の募集開始は4/18(月)から!

パレードは、ソユースタジアム(八橋陸上競技場)で開催します。観覧席は全席申込制になります。申込方法など詳しくは、広報あきた次号をご覧ください。公式ウェブサイトでも公開します。



多彩な東北が、熱い絆でひとつになる。 東北絆まつり 秋田 TOHOKU KIZUNA FESTIVAL 2022

今こそ、心の火を灯せ 輝く東北へ



同時開催! 県内のグルメ、お祭りが一堂に会する 「これが秋田だ! 食と芸能大祭典2022」

東北絆まつり2022秋田コールセンター
☎0120-225-870…4月1日(金)からの平日10:00~17:00
*3月31日(木)までは実行委員会事務局(観光振興課内)へ。☎(827)7233



市民 リポーター 募集!

問い合わせ
☎(888)5471

市政テレビ番組で、秋田市のホットな情報をさわやかにお茶の間に伝えていただく、令和4年度市民リポーターを募集します。リポートする内容は、市政に関するお知らせやイベント情報など。出演は年1~3回の予定で、番組はDVDにしてさしあげます。

【対象・定員】市内在住の中学生以上で、テレビ出演または秋田市の魅力発信に興味があるかた。19歳以下のかたは保護者の同意が必要です。定員14人(面接による選考あり)

【申し込み】FAX、Eメールなどで、「市民リポーター希望」と明記し、住所、氏名、年齢、電話番号、Eメールアドレスを、広報広聴課へお知らせください。申込締切は4月15日(金)(必着)。FAX(888)5472 Eメール ro-plpb@city.akita.lg.jp

*市ホームページ(広報ID番号 1019110)からダウンロードした申込書をご利用いただくと便利です。

LOOK!

市政番組今月のオススメ

15分番組「わがまち大好き秋田市長です」
4/17(日)放送▶「新年度事業をピックアップ」

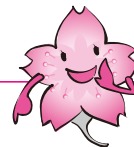
市の新年度事業をダイジェストで紹介。新型コロナウイルス関連事業および人口減少対策へのさらなる充実を図る令和4年度、加えて、6月に開館する「あきた芸術劇場」、運用がスタートした交通系の地域連携ICカードなど、私たちの生活に身近な話題も取り上げます。ぜひご覧ください!



あきた芸術劇場

5分番組 テレビ	ABS「こんにちは秋田市から」	土 11:40~ 日 11:55~
	AAB「いぎいき秋田市から」	木 15:40~ 金 15:40~
	AKT「こんばんは秋田市から」	水 22:54~
*5分番組は秋田ケーブルテレビでも放送しています。		
15分番組	ABS「わがまち大好き秋田市長です」(手話通訳放送)	4/17 日 11:40~11:55
ラジオ	エフエム秋田「秋田市マンデー555」	月 17:55~
	ABSラジオ「秋田市今週のいちネタ」	火 10:30~
	エフエム檜台「午後スタ」	水 13:20~

*最新情報は広報広聴課ホームページで。☎(888)5471
<https://www.city.akita.lg.jp> ■広報ID番号 1001367



間▶5～9月に週2回。秋田の歴史入門と専門郷土史は週1回で通年 会場▶カレッジプラザ(明徳館ビル2階) 受講料▶1科目3,500円(教材費などは別途必要)

申込▶4月1日(金)から同校で配布する実施要項をご覧の上、受講申込書で、4月7日(木)までにお申し込みください。同校ホームページからもダウンロードできます。
http://www.meitoku-h.akita-pref.ed.jp

問▶秋田明徳館高校☎(834)0473

◆公共職業訓練受講生を募集

テキスト代などは実費です。

応募資格▶ハローワークに求職申込をされていて、新たな技術・技能を身につけて再就職を希望するかた 訓練期間▶6月2日(木)から11月29日(火)まで 会場▶ポリテクセンター秋田(潟上市) 訓練科・定員▶CAD・NC技術科(旧テクニカル・オペレーション科)、15人 申込期限▶4月26日(火) 問▶ポリテクセンター秋田☎(873)3178

◆女性と中高年のための囲碁入門教室

日時▶4月14日(木)・21日(木)・28日(木)、13:00～16:00 会場▶県生涯学習センター(山王) 本代▶1,000円 申込▶日本棋院囲碁普及指導員の小松さん
☎(862)5644

案内

秋田県障害者スポーツ大会

第20回秋田県障害者スポーツ大会の参加者を募集します。

開催日と競技名▶8月20日(土)＝一般卓球、ボッチャ 9月10日(土)＝水泳、アーチェリー、サウンドテーブルテニス、ボウリング 9月23日(金)＝陸上競技、フライングディスク、バレーボール(精神障がい) 申込▶申込書は、秋田県障害者スポーツ協会ホームページからダウンロードできます(4月18日(月)から)。申込期間は5月

6日(金)まで。詳しくは、ホームページをご覧ください。

http://www.akita-sports.jp

問▶秋田県障害者スポーツ協会
☎(864)2750・FAX(874)9467

介護支援ボランティア登録講習会

介護保険施設などでボランティア活動をして集めたスタンプをポイントに換えると、年間最大5千円の交付金が受けられます。次の講習会(いずれか1日)が必須です。ぜひご参加ください。

講習会▶4月8日(金)、5月10日(火)、14:00～15:30、市老人福祉センター3階会議室(八橋)

保険料▶230円 持ち物▶介護保険被保険者証 問▶秋田市社会福祉協議会☎(862)7445

みんなの掲示板②

◆写真を楽しむ半歩の会写真展

日時▶4月7日(木)から10日(日)まで、9:30～18:00(7日は12:00から、10日は17:00まで) 会場▶アトリオン2階第一展示室B 問▶代表の佐藤さん
☎090-7560-2667

◆お堀端の古本市 AKITA BOOK BOAT

出店は18店舗。 日時▶4月16日(土)10:00～15:00 会場▶文化創造館 問▶灯書房☎080-2820-0220

◆春季秋田市グラウンド・ゴルフ交流大会

日時▶4月29日(金)。受付開始8:00～ 会場▶太平山リゾート公園グラウンド・ゴルフ場 参加費▶1,000円 先着▶320人 申込▶申込書に参加費を添えて、4月1日(金)から20日(水)までに同グラウンド・ゴルフ場へ。詳しくはお問い合わせください 問▶秋田市グラウンド・ゴルフ協会の高橋さん☎(845)7338

◆KHJ秋田ばっけの会 対象▶

ひきこもりのかたとご家族 日時▶4月9日(土)・16日(土)、13:30～15:30(16日はひきこもりのかた

のみ) 会場▶中央市民SC洋室2・3(市役所3階) 問▶同会事務局
☎090-9539-2365

◆自死・災害死などの突然死による遺族の集い「コスモスの会」

日時▶4月16日(土)13:00～15:00(個人ケアは要予約で13:00～13:40) 会場▶県社会福祉会館(旭北) 参加費▶300円 問▶秋田グリーンケア研究会
☎080-5000-8706

◆ふれあい法律相談

法律、相続などの相談に三浦 清弁護士が応じます。ひとつの相談内容は年度1回まで。日時▶4月18日(月)10:00～12:00 会場▶市老人福祉センター(八橋) 先着▶4人(初めてのかた優先) 申込▶4月4日(月)10:00から市社協ふれあい福祉相談センター☎(863)6006

◆特別支援学校の

臨時的任用教員などを募集

職名と必要な資格▶講師＝小・中・高のいずれかの教諭普通免許状があるかた 寄宿舎指導員＝平成15年4月1日以前に生まれたかた。学校に隣接する宿舎で、生徒の生活指導などを行います(教諭普通免許状の有無は問いません) 申込▶右のコードを読み込んでアクセスしてお申し込みください



特別支援教育課

問▶県特別支援教育課
☎(860)5133

◆河川愛護モニターを募集

雄物川(河口から秋田南大橋上流までの範囲)に関する、不法投棄や河川への地域要望などの情報提供を行っていただけるかたを1人募集します(定員超は選考)。 任期▶7月1日(金)から1年間 報酬▶月4,500円程度 申込▶履歴書(写真添付)を5月13日(金)(必着)までに、秋田河川国道事務所河川管理課(山王)へ提出してください。応募理由、雄物川とどのように関わっているか(関わりたいか)も記載を 問▶☎(864)2290

22・23頁に掲載した内容は、新型コロナウイルスの影響により、中止・変更になる場合がありますので、実施の有無は、事前に主催者にご確認ください。また、会場ではマスクを着用するなど、感染予防にご協力願います

■文中「SC」はサービスセンターの略。

講座

さとぴあの農山村体験講座

会場は上新城の農山村地域活性化センターさとぴあ(⑤のみ「重松の家」)。申し込みは、4月5日(火)18:00までさとぴあへ。

☎(893)3412

①県産豚を使用した無添加ソーセージでホットドッグ作り

日時▶4月12日(火)10:00~13:00

参加費▶1,500円

定員(抽選)▶15人



②春の花アレンジ体験 春らしいリーフと花苗の組み合わせ

日時▶4月16日(土)10:00~12:00

参加費▶2,700円

定員(抽選)▶15人



③寿司職人から学ぶ

しめ鯖と巻き寿司づくり

日時▶4月20日(水)10:00~12:00

参加費▶1,500円

定員(抽選)▶15人

④和菓子屋さんから習う

桜餅とうぐいす餅づくり

桜餅は道明寺粉を、うぐいす餅は

県産のもち米を使います。日時▶

4月21日(木)13:30~16:00

参加費▶1,000円 定員(抽選)▶12人

⑤じゃがいも植付け体験

野菜づくりが初めてのカタやお子さんでも大丈夫です。

日時▶4月24日(日)10:00~12:30

(収穫予定は7月下旬) 参加費(昼

食付)▶1,000円(小学生以下700

円) 定員(抽選)▶15人

秋田市弓道教室

弓具はお貸しします。

対象▶中学生以上のかた(経験不

問) 日時▶5月13日(金)から7月

1日(金)までの毎週火・金曜に15

回、18:00~20:00 会場▶一つ

森公園弓道場 受講料▶4,000円

定員(抽選)▶15人 申込▶Eメール

で「弓道教室参加希望」と明記し、

氏名、連絡先を、4月29日(金)ま

で秋田市弓道連盟の小松原さん

へお知らせください。

Eメール akitashi_kyudo@yahoo.co.jp

問▶☎090-9033-0910

いきいきサロン

65歳以上のかたが対象です。時間は10:00~12:00。

◆秋田民謡手踊り教室

開催日▶4月7日(木) 会場・問▶飯

島老人いこいの家☎(845)3692

◆体を動かそうADL体操

開催日▶4月12日(火) 会場・問▶雄

和ふれあいプラザ☎(886)5071

◆ダンスセラピー

~心と体の音楽運動療法

開催日▶4月13日(水) 会場・問▶八

橋老人いこいの家☎(862)6025

(参加多数の場合、前・後半に分けて実施します)

「けやき大学」書道・ペン習字教室

対象▶60歳以上のかた

実施日▶前期=5月11日(水)・25

日(水)、6月1日(水)・15日(水)・22

日(水) 後期=6月29日(水)、7月

6日(水)・13日(水)・20日(水)・27日

(水) 時間▶14:00~16:00 会

場▶市老人福祉センター(八橋)

定員(抽選)▶前・後期各20人

申込▶電話またはFAXで、住所、氏名、生年月日、電話番号を、4月11日(月)までに秋田市社会福祉協議会へお知らせください。

☎(862)7445・FAX(863)6068

高齢者大学で学ぼう!

講話や実技を通して、健康や生きがいづくりについて学びます。移動学習もあります。



◆しおかぜ大学

対象▶土崎、飯島、港北、將軍野、寺内、外旭川の各地区に住む60歳以上のかた

日時▶5月12日(木)から来年3月9日(木)ま

で月1回、おおむね13:30~

15:00 会場▶北部市民SC 年会

費▶1,500円 先着▶100人 申込

▶4月5日(火)9:00から18日(月)ま

で北部市民SC☎(893)5969

◆北部高齢者大学

対象▶金足、下新城、上新城、飯島の各地区に住む60歳以上のかた

日時▶5月18日(水)から来年

3月までに月1回、原則第3水

曜、13:30~15:00 会場▶下新

城交流センター 年会費▶1,500

円 先着▶30人 申込▶4月4日

(月)9:00から15日(金)までに下新

城交流センター☎(873)4839

みんなの掲示板①

◆秋田明德館高校「科目履修講座」

科目と定員▶英会話初級(18人)・中

級(18人)、ハンブル初級(15人)・

中級(18人)、秋田の歴史入門(24

人)、専門郷土史(24人) 開講期

表紙のはなし

花盛りのセリオンリスタへ。太陽の光が降り注ぐ屋内はほかほかで、鮮やかなピンクの紅梅のトンネルをくぐると一気に気分は春♪ 天気良かったこの日は、元気に走り回る子どもたちやスマホで花を撮影して楽しむ人の姿が多く見られました。市内の桜前線もすぐそこ! かな~。





彩り、デザイン、
十人十色!



葉っぱのデザイン
ほんの一部です!

あきた芸術劇場ミルハスの開館イベントとして、
3月6日、文化創造館で「みんなでアート セレブレーションツリーを作ろう!」が開催されました。
参加した親子や友だち同士が、事前に募集して寄せられた約600枚の葉っぱのイラストを、お堀
のケヤキをイメージしてみんなで貼り付けました。アイデアもデザインも彩り豊か。個性あふれる
「セレブレーションツリー」は、あきた芸術劇場内に展示され、みなさんの来場を歓迎します!

まもなく



あきた芸術劇場ミルハス…開館は6月5日(日)、グランドオープンは9月23日(金)です。