



「アカショウビン」1981-87年 東京都写真美術館蔵

# あきた 広報

嶋田忠 千秋美術館企画展

## 野生の瞬間

華麗なる鳥の世界


4月23日(土) ▶ 6月12日(日)

詳しくは19頁

前  
売  
券  
販  
売  
中  
!

- 2 東北絆まつりパレード観覧
- 3 ミルハス開館記念演奏観覧
- 4 市幹部の人事異動
- 6 市政トピックス
- 14 家庭ごみ処理手数料
- 15 住環境の整備を支援

所蔵品紹介!



**ミニシリーズ全4回**  
のぞいてみよう

学生時代にタイムスリップ  
「なつかし青春教室」

すころく  
鮮やかな色合いに心くすぐられる♪

あぶらや  
**油谷これくしょん**

金足片田字待入109 見学無料  
☎(893)4981 10:00~16:00  
月・火曜休館(祝日の場合は開館)

◆発行スケジュールの関係で、次回広報あきた5月6日号は4月26日(火)から配布します。また、同じく発行スケジュールの関係で、第3金曜日号に掲載している家庭系ごみ排出量数値は次号でお知らせします





パレード観覧者募集!

全席指定  
観覧無料

# 東北総まつり 秋田

**日時** 5月28日(土)18:00~19:30・29日(日)12:30~14:00

**会場** ソースタジアム(八橋陸上競技場) **募集席数** 各日8,000席

東北6市の誇る夏祭りが集結する「東北総まつり」のパレードの観覧者を募集します。応募者多数の場合は抽選で、当選したかたには、5月18日(水)から順次、代表のかたに当選案内はがきを郵送します。当選案内はがきはパレード当日チケットとして使用しますので、大切に保管してください。

## 申込方法

…申し込みは4月18日(月)から5月10日(火)(必着)まで  
…1人1件。1件につき4人まで

【ホームページ内の応募サイトで】東北総まつりホームページ内の応募サイトにアクセスして、必要事項を入力してください。

<https://kizunamatsuri-ticket.akita.jp>

【はがきで】観覧希望日(28日か29日)、全員の住所、氏名(フリガナ)、年齢、電話番号、3歳以下のお子さんの人数を記入してお送りください(代表者がわかるように記載してください)。〒010-0951 山王五丁目15-33

(株)アートシステム内「東北総まつりパレード観覧事務局」

◆車いす用のエリアをご用意しています。ご希望のかたは「車いす席希望」と明記してください。申し込みは、ご本人と介添人各1人となります。その際は、介添人とわかるように記載してください。

- \* 座席の指定および変更はできません。
- \* 新型コロナウイルスの感染状況により、パレードの内容が変更となる場合があります。
- \* 4歳から中学生までのかたは、保護者1人の同伴が必要です。
- \* 3歳以下の乳幼児は、観覧者1人につき1人のみ膝の上での観覧ができます。

→  
こちら  
から  
も



東北総まつり

問い合わせ▶東北総まつり2022秋田コールセンター☎0120-225-870(平日10:00~17:00)

大ホール



# あきた芸術劇場ミルハス 開館記念演奏観覧者募集

日時 6月5日(日)15:00~

観覧場所▶大ホール2階席 定員▶400人 観覧無料

対象▶小学生以上で県内在住のかた(小・中学生は保護者同伴)

千秋公園のお堀沿い、もうすっかり建物が周囲の景色になじみ始めている「あきた芸術劇場 ミルハス」が、いよいよ6月5日(日)に開館します！新たな芸術・文化の拠点の誕生を祝う開館記念式典第二部では、秋田県吹奏楽連盟・合唱連盟による「大いなる秋田」の演奏が行われます。この記念すべき瞬間をご覧になりたいかたは、ぜひご応募ください！

なお、応募者多数の場合は抽選となります。当選したかたには、5月中旬以降、ご案内の通知を郵送します。

**申込方法** …締め切りは4月28日(木)

【ホームページの申し込みフォームで】あきた芸術劇場ホームページにアクセスして、申し込みフォームに必要事項を入力してください。https://akiat.jp

●はがき・FAXは1件につき2人までお申し込みいただけます。その場合は、人数分の下記内容を記入してください

【はがきで】住所、氏名(フリガナ)、生年月日、電話番号を記入してお送りください(当日消印有効)。

〒010-0857 山王三丁目1-1 秋田県庁第二庁舎3階

創業支援室B-7 あきた芸術劇場開館準備事務所

【FAXで】住所、氏名(フリガナ)、生年月日、電話番号を記入してお送りください。FAX(838)5825

◆車いすのかたや会場内でのお手伝いが必要なかたは、申し込み時にご入力・ご記入願います

\*当日は、会場駐車場はご利用になれません。公共交通機関でお越しになるか、周辺の有料駐車場をご利用ください。

問い合わせ▶あきた芸術劇場開館準備事務所 ☎(838)5822

産声あげる、  
新たな芸術・文化の拠点！



お堀越しの建物外観



1階入口付近



1階案内前



中ホール





副市長に  
柿崎武彦氏が  
就任しました



秋田市議会2月定例会において、議会の同意を得て、柿崎武彦氏が副市長に就任しました。発令は4月1日、任期は4年です。

◆プロフィール：昭和33年12月28日生まれ。東北大学卒。昭和59年、秋田市役所入所。企画財政部長、総務部長を歴任。前職は秋田県市町村振興協会事務局長



ともにつくり ともに生きる 人・まち・くらし  
～元気と豊かさを次世代に 人口減少を乗り越えて～

…第14次秋田市総合計画「県都『あきた』創生プラン」の基本理念

令和4年度

# 秋田市 人事異動

問い合わせ／人事課 ☎(888)5429

令和4年度の秋田市の人事異動者数は783人でした。引き続き、第14次秋田市総合計画と第7次秋田市行政改革大綱を推進するとともに、さらなる組織運営の効率化をめざすものです。また、新型コロナウイルス対応として、保健師を増員するなど、保健所の体制を強化しました。次長級以上の異動者は次のとおりです。その他は、市ホームページでご覧いただけます。

◆広報ID番号 1001774

【部長級】

デジタル化  
推進本部長



北嶋英樹

総務部危機管理監



柴田 浩

企画財政部長



斎藤一洋

市民生活部理事  
兼西部市民SC所長



千田佳正

市民生活部理事兼中央  
市民SC所長兼中央市  
民SC協働・分権統括監



本間弘生

市民生活部付理事  
秋田県後期高齢者医療  
広域連合派遣



奈良美奈子

保健所理事



佐々木 保

建設部長



榎岡善治

会計管理者



鈴木 勉

監査委員事務局長



佐々木 準

上下水道局理事



佐々木康元





## 新型コロナウイルス

### ●発熱などの症状があり受診を希望する場合 まずはかかりつけ医に必ず電話でご相談を

かかりつけ医がいないなど、医療機関に迷う場合は、下記の「あきた新型コロナ受診相談センター」へご相談ください。紹介された医療機関を受診する際は、必ず事前に受診先へ電話してください。

☎(866)7050/24時間対応  
☎0570-011-567/8:00~17:00  
☎(895)9176/8:00~17:00

## 新型コロナウイルスワクチン接種

- ◆他市町村で2回目接種後に秋田市へ転入した場合や、3回目接種券を紛失した場合などは、接種券の発行・再発行の申請が必要です。なお、2回目の接種を受けてから6か月が経過していないかたは、3回目接種券の発行申請をすることができません。詳しくは、専用ウェブサイトでお知らせします
- ◆ワクチン接種は、強制ではなく、本人の意思に基づき受けていただくものです。周りのかたなどに接種を強制したり、接種を受けていない人に差別的な扱いをすることがないようにお願いします
- ◆5～11歳のお子さんのワクチン接種を、市保健センター(八橋)と医療機関で実施しています。接種可能な医療機関は、専用ウェブサイトでご確認ください
- ◆体調不良などで1・2回目の接種を受けていないかたを対象に、市保健センターなどで集団接種を実施予定です。詳しくは、専用ウェブサイトでお知らせします

ワクチン接種専用ウェブサイト  
<https://acity-va.com>



ワクチン専用ウェブ

秋田市新型コロナウイルス  
ワクチン接種コールセンター  
☎0120-73-8970  
(平日9:00~18:00)



▶聴覚に障がいのあるかたや、電話での問い合わせが難しいかたはFAXでも受け付けています。  
健康管理課FAX(883)1158



令和4年度新規採用職員入所式。新たに98人が市職員となりました。よろしくお祈いします(4月1日)

### 【次長級】

- 市長事務部局
  - 総務部
    - ▶次長兼連携推進官(公共施設等総合管理計画推進担当) 佐々木毅
  - 企画財政部
    - ▶次長兼連携推進官(人口減少対策担当) 井筒渉
  - ▶副理事兼情報統計課長 木山貴夫
  - 市民生活部
    - ▶次長兼ゆき総合対策官 関浩
  - ▶副理事兼河辺市民SC所長 佐々木徹
  - ▶副理事兼南部市民SC所長 三浦まゆみ
- ▶副理事兼市民相談センター所長 脇坂正憲
- 福祉保健部
  - ▶次長兼連携推進官(健康長寿担当) 兼福祉事務所次長 佐々木良幸
  - ▶副理事兼監査指導室長 阿部雅紀
  - 保健所
    - ▶次長 新田目剛
  - 子ども未来部
    - ▶次長兼連携推進官(子育て支援担当) 佐藤真弓
  - 環境部
    - ▶次長兼連携推進官(環境立市担当) 中川裕行
  - ▶副理事兼総合環境センター所長 高橋典之
  - 産業振興部
    - ▶次長兼連携推進官(産業・雇用担当) 高橋和也
  - 建設部
    - ▶次長 大志賀雅孝
  - 議会
    - ▶事務局次長 間山悟
    - 選挙管理委員会
      - ▶事務局長 菅原文夫
    - 上下水道局
      - ▶次長 佐々木良徳
    - ▶副理事兼仁井田浄水場建設室長 細川公一
    - 消防
      - ▶任消防監 副理事兼総務課長 渡辺邦博



## 市政トピックス

# 活力あるまち 元気なまち！

### 地域経済への 貢献を称えて

…令和3年度誘致企業永年表彰



穂積市長の左が秋田レアメタル(株)の高岡 衛代表取締役社長、右が三菱マテリアル電子化成(株)の中村章宏取締役社長

市では、誘致企業として長年にわたる着実な経営実績と雇用の維持・拡大を通じ、地域経済への発展に貢献してきた企業を表彰しています。  
令和3年度は、秋田レアメタル株式会社と三菱マテリアル電子化成株式会社の2社が選ばれ、3月16日、市役所で表彰式を行いました。おめでとうございます。

#### ●問い合わせ

企業立地雇用課 ☎(888)5733

### 七曲臨空港工業団地に 新たな本社・生産拠点

…令和3年度誘致企業5社目

3月24日、秋田エレクトロニクス株式会社と県・市が立地協定を締結しました。令和3年度の誘致企業は5社目となります。

同社は優れた技術を持つ電線とケーブル端末の加工会社であり、その製品は、おもに産業用電子機器に使用されています。今後、本社および生産拠点を七曲臨空港工業団地に置くこととなり、将来的には約70人の雇用を見込んでいます。

#### ●問い合わせ

企業立地雇用課 ☎(888)5733



秋田エレクトロニクス(株)の梅澤拓也社長(中央)と穂積市長、佐竹知事。同社の親会社は、第一電材株式会社(東京都)です

### タッチで支払い♪



いをアピールしました。

AkiCAは中央交通のバスや秋田市マイタウン・バスなどでキャッシュレスでの運賃の支払いができるほか、コンビニの支払いなどにも利用できます。ぜひご購入ください！

#### ●問い合わせ

秋田中央交通 ☎(823)4413

### 地域連携ICカード 「AkiCA」がスタート！



…バス運賃の支払いがキャッシュレスで



便利なAkiCA使ってね

記念式典で。穂積市長の左がJR東日本秋田支社の木村英明支社長、右が秋田中央交通の旭谷 明取締役営業本部長



昨年度、両校で行った上新城地区でのヤマメの稚魚の放流



令和元年度から、市内を7地域に分けて実施してきた学校適正配置地域ブロック協議会のうち、北部地域において、上新城小と飯島南小の協議がまとまり、この4月1日をもって両校が統合しました。飯島南小の児童数は、今年度、387人となっています(4月1日現在)。



# 子どもたちにとって 良好な教育環境を！



市では、将来的に児童生徒の数が減少しても、子どもたちにとって良好な教育環境を確保するため、引き続き、小・中学校のよりよいあり方(学校適正配置)の実現に向けた協議を進めています。

また、統合が決まった学校については、統合に向けた具体的な準備作業を行っています。今後の検討委員会・準備委員会の開催日程などは、広報あきたのほかに市ホームページでお知らせします。

● **問い合わせ**  
学校適正配置推進室

☎(888)5812  
◆ 広報ID番号 1010626

## 1 上新城小と飯島南小が 4月に統合しました

## 2 これまでの協議で 統合が決定した学校の 組み合わせと統合時期

※印は統合後の校名と使用する校舎

- 令和5年4月
- ▶ 秋田西中(※)・豊岩中・下浜中
- ▶ 太平中・城東中(※)
- 令和6年4月
- ▶ 下北手中・城東中(※)
- 令和7年4月
- ▶ 広面小(※)・太平小・下北手小

## 3 現在の 地域協議の開催状況

\* 第1段階の地域ブロック協議会は、すべての地域で終了しました。

### 学校統合検討委員会(第2段階)

当該校の関係者で統合の可否を検討・決定します。

- ▶ 築山小・中通小
- ▶ 旭北小・旭南小
- ▶ 浜田小・豊岩小・下浜小
- ▶ 土崎小・土崎南小
- ▶ 下新城小・金足西小
- ▶ 土崎中・将軍野中
- ▶ 秋田北中・飯島中

### 学校統合準備委員会(第3段階)

統合に向け、具体的な準備を行います。

- ▶ 広面小・太平小・下北手小
- ▶ 太平中・下北手中・城東中
- ▶ 秋田西中・豊岩中・下浜中

# 水害ハザード マップ

日頃の備えの参考に！

全戸に  
配布します



こちらが  
別冊です

備えあれば憂いなし！

今回配布する水害ハザードマップは、国が管理する雄物川と、県が管理する新城川、草生津川、太平川、旭川、猿田川、岩見川を対象に、最大規模の降雨による浸水想定に基づいて作成しました。

ハザードマップには、浸水想定区域とともに、水害からの避難行動などをまとめており、住まいの危険度や適切な避難場所、避難経路などを、自ら検討できるようにしています。

また、避難のための準備や心構え、情報の入手方法などの各種防災情報を掲載した別冊も配布しますので、ハザードマップと併せてご利用ください。

◆ 水害ハザードマップは、別冊と併せて4月下旬に全戸配布します。市内を10分割した地図(10種類)となっており、お住まいの地域のものをお配布します。届かなかつた場合は、お手数ですが防災安全対策課へご連絡ください。

☎(888)5434  
FAX(888)5435

●文中の「SC」はサービスセンターの略



## ◆ゴールデンウィークのごみ収集

4月・5月の祝日は、次のごみ収集は平常どおり行います。収集日にあたっては、地区のかたはお忘れなく。

■4月29日(金)「昭和の日」▶家庭ごみ

■5月3日(火)「憲法記念日」と5日(木)「こどもの日」▶家庭ごみと資源化物

■4日(水)「みどりの日」▶資源化物

●問い合わせ 環境都市推進課

☎(888)5709

## ◆粗大ごみ申し込みは専用受付へ

☎(886)2002

(平日午前9時～午後4時)

例年、ゴールデンウィーク明けは粗大ごみの申し込みが集中し、専用受付電話が大変混み合います。日によっては余裕をもっておかけください。

あらかじめ、縦・横・高さを測ってから電話をすると、受付手続きがスムーズになりますのでご協力をお願いします。

## 障がいのあるかたの団体の交流活動などに助成

障がいのあるかたやそのご家族などからなる団体が自発的に行う活動に助成します。市ホームページに掲載している「申請の手引」に従ってお申し込みください。

従ってお申し込みください。

## ◆広報ID番号 1034188

対象事業▶団体が地域で行う、情報交換のできる交流会や孤立防止のための見守り活動など、共生社会の実現に向けた活動

補助上限額▶30万円

●問い合わせ

障がい福祉課 ☎(888)5663

FAX(888)5664

## 高齢者用肺炎球菌ワクチンの予防接種



肺炎球菌ワクチンを接種することで、肺炎の予防や重症化を防ぐ効果があります。この予防接種は、法律上の義務ではなく、本人の希望により接種するものです。対象のかたは、接種をご検討ください。

対象▶秋田市に住民票があり、これまで一度もこのワクチンを接種したことがない、次の①か②に該当するかた(今まで接種を受けたことがないことを、ご家族やかかりつけ医などによく確認しましょう)

①次の年齢のかた。かつこ内は生年月日の期間(S▶昭和 T▶大正)

65歳(S32・4・2～S33・4・1)

70歳(S27・4・2～S28・4・1)

75歳(S22・4・2～S23・4・1)

80歳(S17・4・2～S18・4・1)

85歳(S12・4・2～S13・4・1)

90歳(S7・4・2～S8・4・1)

95歳(S2・4・2～S3・4・1)

100歳(T11・4・2～T12・4・1)

◆対象者には、4月下旬にお知らせのながきをお送りします。はがきが届いたかたでも、今までのワクチンを任意に接種したことがあるかたは対象外です。

②接種日に60～64歳で、心臓、じん臓、呼吸器の機能またはヒト免疫不全ウイルスによる免疫機能に障がいがあり、身体障害者手帳1級をお持ちのかた

\*接種の際、身体障害者手帳の写し(氏名、障がい名、等級がわかる部分)をお持ちください。

\*2つ以上の障がい重複する場合は、右記部位の個別の等級が1級であることをご確認ください。

接種期間▶来年3月31日(金)まで

接種料金(自己負担額)▶接種料金は医療機関により異なりますので、直接医療機関へお問い合わせください

課税世帯のかた▶医療機関が定める接種料金から市助成額5千251円を差し引いた額

非課税世帯のかた(世帯全員が非課税)▶医療機関が定める接種料金から市助成額6千251円を差し引いた額

生活保護世帯などのかた▶無料

接種できる医療機関▶市と契約した県内の医療機関。予約が必要な場合もあります。予約の受付状況やワクチンの在庫状況は、直接医療機関へお問い合わせください

課税世帯のかた▶健康保険証と最新年度の予防接種用の所得課税証明書

非課税世帯のかた▶健康保険証と最新年度の予防接種用の所得課税証明書

生活保護世帯などのかた▶医療のしおり

\*予防接種用の所得課税証明書は、予防接種に必要と伝えると発行手数料は無料です。運転免許証などの本人確認書類を持って、次の窓口へお越しください。

窓口▶市役所1階総合窓口、2階市民税課、各市民SC(中央・東部・南部別館を除く)、駅東SC、岩見三内・大正寺の各連絡所

\*予防接種の対象要件に該当するかたで、東日本大震災による原発避難者特例法に基づく指定市町村から秋田市へ避難しているかたは接種券が必要です。

●問い合わせ 健康管理課 ☎(883)1179





1階市民ホール横

## 市役所庁舎内に 広告を出しませんか

市役所本庁舎内に掲出する広告を随時募集しています。掲出期間は、掲出決定日から来年3月末まで。申込方法など、詳しくは、ホームページをご覧ください。

◆広報ID番号 1002054  
◆**広告募集場所と枠数**

- ①庁舎1階4枠 B1サイズ
- ②庁舎2階14枠 B1サイズ
- ◆**広告掲出料(①+②)**
- ①広告料(1枠あたり)  
庁舎1階11月1万円  
庁舎2階11月3千円
- ②使用料(1枠あたり)  
30日の場合1千60円
- 問い合わせ** 財産管理活用課 ☎(888)5439

## 秋田市への移住者数

令和4年2月末現在  
( )内は前年同月比

令和3年度に  
移住した世帯数  
132世帯(+19)

令和3年度に  
移住した人数  
264人(+42)

県に移住希望登録をし  
秋田市へ移住したかた

人口減少・移住定住対策課

☎(888)5487



## 小規模修繕の受注希望業者 者の登録を受け付けます

市が発注する、50万円以下の小規模修繕の受注を希望する業者の登録を受け付けます。申請要領・用紙は、市役所4階契約課で配布しているほか、市ホームページからもダウンロードできます。

◆広報ID番号 1017534

**対象**市内に主たる事業所があるかた。個人、法人また建設業の許可の有無、経営規模、従業員数などは問いませんが、建設工事の業者登録を行っている場合は申請できません

**有効期間**今年6月1日(水)から令和6年5月31日(金)まで

**受付期間**5月9日(月)から20日(金)までの、平日午前8時30分〜正午、午後1時〜5時

●**問い合わせ**

契約課 ☎(888)5436

## 特定給食施設開始届の 提出をお忘れなく

食事を提供する施設のうち、次の対象施設は、給食を開始した日から1か月以内に「特定給食施設開始届」を、保健予防課(八橋)へ提出してください。

様式は、市ホームページからダ

ウンロードできるほか、秋田市電子申請・届出サービスからも届出できます。

◆広報ID番号 1028492

**対象施設**特定かつ多数の人に対して継続的に食事を供給する施設のうち栄養管理が必要なもので、1回100食以上または1日250食以上の食事を提供する施設

●**問い合わせ**

保健予防課 ☎(883)1178

## 市街化調整区域内の開発 許可制度を見直しました

都市計画法などの改正により、市街化調整区域内で、条例で定める特例的に建物の建築を認める区域(「条例区域」)に、災害の危険性の高い区域を含めないことが盛り込まれました。

これに伴い、「秋田市宅地開発に関する条例」を改正し、条例区域の見直しを行いました。制度内容や見直し後の条例区域については、市ホームページをご覧ください。

◆広報ID番号 1032167

**条例区域とは**

▼市街化調整区域内で、一定の基準を満たす集落の土地について、住宅などを建てることのできるように条例で規制を緩和している区域

▼河辺・雄和地域における、市で定

める主要な道路に接する土地について、工場や事務所、アパート、店舗などを建てることのできるように条例で規制を緩和している区域など

●**問い合わせ**

都市計画課 ☎(888)5764

## 不動産を担保とした 生活資金の貸付制度

現在お住まいの自宅の土地を担保にできる生活資金貸付制度があります。住み続けながらも生活費の貸付を受けることにより、その世帯の自立を支援することを目的としています。

**対象**

- ①借入申込者が単独所有する居住用不動産に居住している世帯であること
- ②居住用不動産に賃借権、抵当権などが設定されていないこと
- ③配偶者または親以外の同居人がいないこと
- ④世帯の構成員が65歳以上であること
- ⑤借入申込世帯が市町村税の非課税世帯、または均等割課税世帯であること
- ⑥居住用不動産の概算評価額(土地のみ)が1千万円以上であること
- 問い合わせ** 秋田市社会福祉協議会 ☎(838)6477



## 国民生活基礎調査に ご協力ください



4月下旬から、市内の一部地区の世帯を対象に、国民生活基礎調査の調査員が訪問します。ご協力をお願いします。

**1** 世帯状況や医療保険、就業、健康、介護に関する調査日は6月2日(木)：問い合わせは保健総務課へ。☎(883)1170

**2** 所得と貯蓄に関する調査日は7月14日(木)。問い合わせは保護第一課へ。☎(888)5669

\* **2** の対象は、**1** の調査を行った地区の一部となります。

## 「市民100人会」に ご協力ください

「市民100人会」は、市がさまざまな事業を進めようとするときに、無作為に選出した100人の市民の力がたから意見をお聴きする制度です。任期は2年で、市が行うアンケートや意見募集などにご協力いただけます。

今年度から新しく会員になっていただくかたへ、依頼文書をお送りします。あなたの声を市政に活かすため、ぜひご協力ください。

### ●問い合わせ

広報広聴課 ☎(888)5471

## 介護給付の適正化業務を 行う職員を募集します

介護保険に関するケアプラン点検や事業所への指導補助などの業務を、通年で行うことができる介護支援専門員(会計年度任用職員)を、4月22日(金)まで募集しています。

応募資格、勤務条件など、詳しくは、市ホームページをご覧ください。

◆ 広報ID番号 1033775  
● 問い合わせ  
介護保険課 ☎(888)5674

## 介護従事者の 資格取得を支援します

介護従事者向けの初任者研修や実務者研修などの受講費の一部を補助します。講座申込後から修了前までに介護保険課への事前申込が必要です。詳しくは、市ホームページをご覧ください。

◆ 広報ID番号 1028311

**【対象】**  
市内に居住し、市内の介護事業所で介護従事者として働くことが内定しているまたは現に介護従事者として働いているかた

### 【対象資格と上限額】

…補助割合は費用の3分の2  
介護福祉士実務者研修(10万円)

介護職員初任者研修(6万円)  
生活援助従事者研修(3万円)

\* 現に働いているかたは補助割合2分の1。

● 問い合わせ  
介護保険課 ☎(888)5674

## ご利用ください

### 医療と介護の出前講座



営利を目的としない集会やイベントなどを対象とした、医療と介護の出前講座を実施します。費用は無料です。

時間は、原則月曜から土曜の午前9時～午後7時の間で設定していただき、会場は町内会館や集会所などをご準備ください。

### 希望のメニューを選択できます

- ① かかりつけ医に相談しよう!
- ② お口の健康を守る予防と治療
- ③ 地域の薬局を賢く使おう!
- ④ リハビリ専門職ができること
- ⑤ こんにちは! 訪問看護です
- ⑥ 介護保険サービスの基礎知識
- ⑦ その他、ご希望に合わせて

**申し込み** 電話かFAXで、申込者の氏名(団体名)、電話番号、希望日時、講話内容などを、秋田市在宅医療・介護連携センターへお知らせください。

☎(827)3636  
FAX(827)3614

## 所有地(管理地)への 不法投棄を防ぎましょう

管理が行き届いていない土地は、ごみを投棄されやすくなります。周囲への柵などの設置やこまめな草刈り、見回りを心がけましょう。不法投棄に関する相談は廃棄物対策課へ。☎(888)5713

## 長崎での平和祈念式典を 取材する親子を募集!

8月9日(火)に長崎市で開催される「長崎原爆犠牲者慰霊平和祈念式典」などを取材し、新聞記事を作成する親子を募集します。締め切りは5月18日(水)(必着)。事前課題の提出などがあります。詳しくは、左記ホームページをご覧ください。

http://www.nucfreejapan.com/

**対象と定員(抽選)** 小学4～6年生と保護者(2人1組)、全国で9組  
**滞在期間** 8月8日(月)から11日(木)まで。旅費、宿泊費などは、主催者の日本非核宣言自治体協議会が負担します

\* 新型コロナウイルスの感染状況により、現地に行かずにリモート取材となる場合があります。

● 問い合わせ 協議会事務局(長崎市平和推進課内)

☎095-844-9923





## 令和3年度 秋田市指定文化財



このたび、勝平神社(保戸野)の石造狛犬を、秋田市指定文化財に指定しました。これにより、秋田市指定文化財は161件、国・県指定のものを合わせると秋田市の指定文化財件数は299件になります。

### ■勝平神社の石造狛犬■

年代▶文化6(1809)年

種別▶有形文化財(歴史資料)

石材は本体が和泉石(大阪府泉南地方産)、台座が白御影石(瀬戸内地方産)と考えられ、「文化6年奉獻」「佐藤與吉郎」「八幡丸」「金比羅丸」(☉)などの刻字があります。

江戸時代の「渋江和光日記」「秋田武鑑」などに、この佐藤與(与)吉郎の名前があり、史料から川尻に居住していたことや、北前船の船主として商船活動を行っていたことなどがうかがえ、当時の社会・産業構造などを知るうえで貴重な物件といえます。

問い合わせ

文化振興課 ☎(888)5607

## ◆6月と8月の特別徴収額の計算式

{(前年度の年間保険料額÷6回①)×3回-4月の特別徴収額}÷2回

(①の算出額は100円未満切り捨て)

後期高齢者医療保険料の特別徴収(年金からの引き落とし)額を1年を通じて均等にするため、6月と8月の特別徴収額を調整します。対象となるかたは、収入の変動などにより仮徴収額(4・6・8月)と本徴収額(10・12・2月)の差が大きいかたで、4月下旬に通知書を発送しますので、金額は上の計算式を参考にしてください(額は100円未満切り捨て)。

なお、4月の仮徴収額と調整後の6月の仮徴収額の差が1千円未満の場合や、口座振替・納付書で納付しているかたは対象外です。

### ●問い合わせ

後期高齢医療課  
☎(888)5638

後期高齢者医療保険料  
特別徴収額を調整します

野山に入るときは  
ヤマビルにご注意!

ヤマビルは、例年5月ころから活動をはじめます。秋田市北部・東部などの山沿いで湿気の多い場所に生息し、人や動物にとりつき吸血する生物です。

吸血被害を防ぐには、首にタオルを巻いたり、袖の長い衣服を着て長靴をはくなど、侵入経路をふさぎ、足下に忌避スプレーや食塩水を吹きかけることが有効です。とりついたときは無理に剥がそうとせず、食塩水などを吹きかけると自然に剥がれ落ちます。吸血されると2時間程出血が止まらなくなることもあり、しばらくかゆみも残ります。体調が優れない場合

合や症状が治まらない場合は、医療機関の受診をおすすめします。

●問い合わせ 農地森林整備課  
☎(888)5739

### 有毒植物による 食中毒にご注意!



山菜採りなどで誤って有毒な野草を採取し食べることで、食中毒が発生し、死に至る場合もあります。食用の野草と確実に判断できない植物は、絶対に採らない! 食べない! 売らない! 人にあげない! ようにしましょう。

①山菜に混じって有毒植物が生えていることがあります。山菜採りなどをするときには、一本一本よく確認し、調理前にもう一度確認しましょう。

有毒植物 間違えやすい植物

バイケイソウ▶オオバギボウシ(ウルイ)、ギョウジャニンニクなど  
トリカブト▶ニンソウ、モミジガサ(シドケ)など

②野菜と観賞植物を一緒に栽培するのはやめましょう。

有毒植物 間違えやすい植物  
スイセン▶ニラなど

チヨウセンアサガオ▶モロヘイヤやアシタバの葉、ゴボウの根など  
イヌサフラン▶ギョウジャニンニクやギボウシの葉など

●問い合わせ  
衛生検査課 ☎(883)1181

### 松くい虫防除薬剤を 無料で差し上げます

アカマツやクロマツへの松くい虫被害を防ぐため、次の要件を満たし、共同防除を実施する町内会へ薬剤を差し上げます。

#### 松くい虫防除薬の配布要件

- ①樹高が10m以上で本数が30本以上、またはこれと同等以上のまとまりがあり、地域住民の同意が得られていること
  - ②6月中旬から7月上旬までに散布できること
  - ③散布する機械があること
- 申し込み▶4月19日(火)から28日(木)までの平日に農地森林整備課へ。

☎(888)5739



## 教えてネ 地域のお話

### 油田の一本松跡にクロマツを植樹

**田** 国道沿いを土崎方面に、ショッピングセンター「パブリ」を過ぎて程ないT字路にたずみ、長い間、地域に親しまれていた「油田の一本松」跡に、このたび新しくクロマツが植え替えられました。

今回植樹したのは樹齢15年程度、高さ5メートルほど。およそ200歳ともいわれた初代クロマツが、令和2年7月に枯死し伐採された場所に植えられたもの

で、それに合わせて付近は歩道を広げて整備し、一本松について解説した標柱も建てられています。

江戸から令和へ、移り変わる時代の中で、地域の道標としての役割を果たしてきた初代の面影を受け継いだ新たなシンボル。現地付近からは、天気の良い日、太平山の峰々も眺めることができます。一本松が見守ってきた治道の歴史に思いを巡らし、周辺を散策してみるのもいかもしれませんね。



初代クロマツ (平成15年頃撮影)



3月24日、標柱の除幕式とクロマツの根元への土かけと水やりを行いました(上の写真)

### 開館1周年をみんなで祝い!

**文** 化創造館の開館1周年を記念したイベント、「フリー! オープン・デイ」が3月19日・20日・21日の3日間にわたり開催されました。

取材におじゃました21日は、春の陽気を思わせる晴天にも誘われて、大人から子どもまでたくさんのお客さんが来場。ブースに並べられた商品をじっくり選ぶ人、元気に走り回る子どもたち、ステージの演奏に耳を傾ける人：みなさん思い思いの楽しみ方でイベントを満喫していました。

お隣のあきた芸術劇場ミルハスも間もなくオープンします。今年も中心市街地の動きから目が離せません!



笑顔あふれた3日間♪

①②=スタジオA1で行われた「ひとつぼ文化祭」③④=コミュニティスペースでの「千秋ノ市」⑤=中庭では巨大シャボン玉作り♪





広報クイズは、毎月第3金曜日発行号に掲載しています。正解したかたの中から抽選で10人に図書カード1,000円分を差し上げます。

広報あきたや市政テレビ番組の感想などを添えて、ご応募ください。

**Q1** 秋田市パートナーシップ制度スタート。●に入る漢字は？

**Q2** 動物園で生まれたフクロテナガザルの赤ちゃんの愛称は？

\*答えは広報あきた4月1日号・15日号の記事中から探してね♪

### 応募方法（応募は1人1件です）

はがき、FAX、Eメールに、「広報クイズ」と明記し、答えと住所、氏名(ふりがな)、年齢、電話番号を書いて、4月22日(金)(必着)まで、〒010-8560 秋田市役所広報広聴課 FAX(888)5472

Eメール ro-plpb@city.akita.lg.jp

\*採用された際、氏名の記載を希望しないかたは、ペンネームも忘れずにお書き添えください。

### 3月18日号の当選者(敬称略)

前回のクイズの答え

Q1 = 絆 Q2 = 古代

**当選者**▶アポロ斎藤(泉)、春日幸夫(濁川)、カトミチ(四ツ小屋)、小林勝治(外旭川)、ごろん(手形)、スイートピー(山王)、照井美智子(寺内)、芳賀克巳(楢山)、長谷川 誠(濁川)、ババ腹(牛島)

\*応募件数199件のうち、正解は197件。



担当から

52の春…ついに「スマホデビュー」しました！

最初は急に広がった未知の世界に戸惑いや不安もあり、なかなか前に進むことができませんでしたが、家族や同僚

に助けをもらいながら、少しずつスマホのある生活にも慣れてきました。この号が出るころには、デビュー当時の「ドキドキ」が「ワクワク」に変わって、快適なスマホライフを送っていることでしょう…たぶん(^\_^) 春はデビューの季節。新たな一歩を踏み出す勇気を持って、いろいろ挑戦してみませんか(つ)



古の秋田城の魅力を伝える  
ボランティアガイド！

4月から11月までの毎日午前9時～午後4時 秋田城跡ボランティアガイドの会のみなさんが、無料で公園内のガイドを行っています。

史跡公園管理棟に待機していますので、ぜひご利用ください。団体でのガイドを希望する場合は、5日前までに秋田城跡歴史資料館へご予約を。

☎(845)1837

ちよつと一息



## 読者の伝言板



●秋田城跡が旧国道で分断されていたことをはじめて知りました。子どもの頃、その周辺で育った私には魅力がたくさん。ぜひ連絡橋を渡らねば！  
(ももんちよ 65歳・土崎港)

●秋田城跡は近所なので、VR・ARスポットになったのが楽しみです。タブレットが無料で貸し出されていることが広まれば、観光名所として盛り上がるのではないでしょう

か。新型コロナの影響もありますが、これからもいろいろな企画とともに秋田のいいところを自分なりにアピールできたらと考えています

(まぢやも 45歳・将軍野)

●広報を見て、松下あきた舞妓劇場に行ってきました。菜の花の花かんざしを着けた舞妓さんの舞とお抹茶のご接待に心がすがすがしくなりました。49年前、この場所での自身の結婚式と、出席してくださったかたがたのことを思い出しました。今度はお弁当付きのお昼の部に行きたいと思っています

(ゆっこ 70歳・広面)

●ようやく春めいてきた矢先の地震。自分の防災意識を反省。食料や飲料は準備していても行動が伴わずで、もう一度確認したいと思いました

(ぬまっち 60歳・将軍野)

●日々、三寒四温を繰り返しながら春らしい陽気になってきました。東北人にとっては待ちに待った春がそこまで。秋田の桜の開花ももうすぐです。楽しみですね

(真ちゃん 55歳・雄和)

●散歩のシーズン、早朝に歩いて自分のペースで始めています。桜の芽もふくらんできて、いろいろな自然が見えてきています(ノリア 河辺)

# 令和4年度 家庭ごみ処理手数料 相当額の使い道



人にも地球にも  
やさしいおまをためばして!

## 家庭ごみ有料化の目的

さらなるごみ減量とリサイクルを促進し、将来の施設整備の財源や環境施策の充実を図ること

市では、ごみ減量のため、市民のみなさんに家庭ごみ処理手数料を負担していただいております。全額を家庭ごみの処理に必要な経費に充てています。この手数料と同額の手数料相当額は、条例で使い道が定められていてごみ減量やさまざまな環境対策に活用することになっています。

令和4年度は手数料収入を4億6,751万8千円と見込んでいて、活用する事業の内訳は右表のとおりです。詳しくは、市ホームページでもご覧いただけます。広報ID番号 1033251

■家庭ごみ処理手数料収入(歳入)を家庭ごみの処理に充当します  
4億6,751万8千円 …ごみ収集運営費の一部に充当

■手数料の歳入に相当する額は下表の事業に活用します  
4億6,751万8千円 …下表の①+②+③

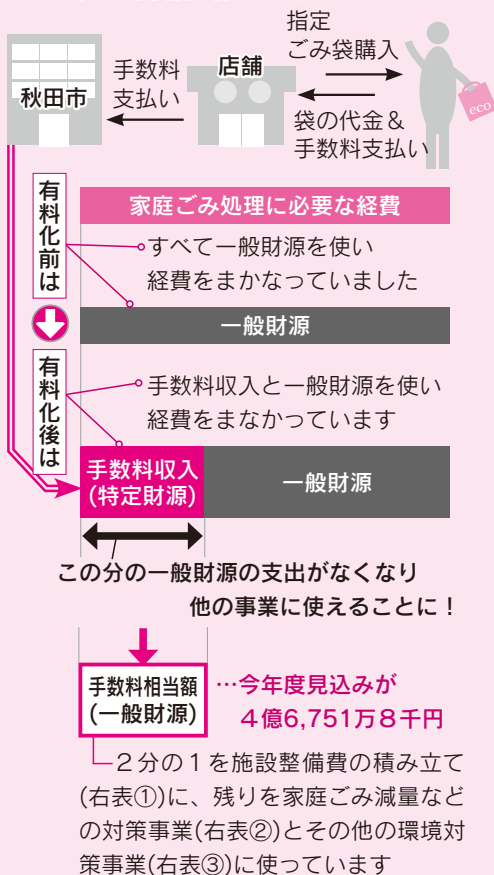
### 歳出の内訳(①+②+③)

<b>①一般廃棄物処理施設整備基金積立</b>	<b>2億3,375万9千円</b>
<b>②家庭ごみ減量などの対策事業</b>	<b>1億1,246万1千円</b>
ごみ集積所の設置や修繕などに対する町内会への補助	765万8千円
生ごみ処理機などの購入費補助、食品ロス削減の対策	596万4千円
資源化物の集団回収を行う町内会などへの奨励金	1,458万円
資源化物の祝日収集	1,776万2千円
家庭から排出される古紙回収の促進・支援	3,449万5千円
ごみ減量説明会・キャンペーンなどによる情報発信	639万3千円
ごみ集積所のパトロールや現場調査・指導	286万1千円
不法投棄防止のパトロールなどの対策	471万7千円
粗大ごみ収集オンライン申し込みシステム導入 (今年10月運用開始予定)	126万2千円
家庭ごみ処理手数料収納管理など	1,676万9千円
<b>③その他の環境対策事業</b>	<b>1億2,129万8千円</b>
<b>地球温暖化対策事業</b>	
住宅用太陽光発電システムなどの導入費用補助	1,771万3千円
再生可能エネルギー施設の見学体制の整備と情報発信	253万8千円
エネルギー使用状況の分析による市有施設の効率的運用	1,082万2千円
市有4施設での省エネ設備導入による光熱費削減	831万6千円
環境配慮行動を促すスマホアプリの運用	663万2千円
地球温暖化対策実行計画改定作業を実施	301万円
地球温暖化対策実行計画の推進	100万7千円
溶融施設の燃料の一部としてバイオマスチップを使用	666万8千円
中小企業などの省エネを促進する設備投資を支援	3,221万8千円
<b>生活環境の保全に寄与する事業</b>	
微小粒子状物質(PM2.5)の成分分析	888万1千円
水銀含有ごみの収集運搬・処分に必要な経費	2,349万3千円
<b>一般廃棄物処理施設整備基金を取り崩して実施する事業 2億2,370万円</b>	
溶融施設の大規模改修などの実施(事業費の一部に充当)	

## 問い合わせ

環境都市推進課 ☎(888)5706

## 手数料相当額のイメージ







# 快適な住環境整備を支援します！

各制度について詳しくは、市ホームページなどをご覧になるか  
住宅整備課へお問い合わせください。☎(888)5770

## 1 住宅の増改築・リフォーム 災害復旧工事への補助

■市の制度 1 住宅につき過去を含め2回まで利用できるようになりました。年度内の申請は1回限り(災害復旧工事を除く)。今年度に完了した工事が対象で、工事完了後に早めに申請してください。申請期限は来年3月31日(金)。

広報ID番号 1007790

### 対象者

市内に住所があり、市税の滞納がないかたで、自らが所有し居住する住宅や親または子が所有し自らが居住する住宅などの増改築、リフォーム工事、災害復旧工事を行うかた

### 対象工事と補助額

#### ①通常のリフォーム

対象＝市内に本店のある建設業者などが行った50万円以上の工事

\*敷地内のバリアフリー工事を含む。

補助額＝5万円。「秋田市中心市街地活性化基本計画で定めていた区域内」は10万円

#### ②災害復旧工事

対象＝20万円以上の自然災害に伴う被害の復旧のためのリフォーム工事(被害証明書が発行されたもの)

\*建設業者の所在は問いません

補助額＝対象工事費の10%

上限額＝5万円

\*①②とも、外構工事、住宅と独立した車庫、カーポートなどは対象外です。

■県の制度 子育て世帯や移住世帯が行う住宅の増改築・リフォーム、一般世帯が行う持ち家の断熱改修を支援します。秋田地域振興局建築課☎(860)3491

## 2 定住のための 空き家改修工事へ補助

3年以上の定住を目的とした空き家(建築から10年以上経過している物件)の改修工事費の一部を補助します。申請期限は来年3月17日(金)。広報ID番号 1007789

### 対象者(いずれかに該当するか)

- ▶空き家バンクに登録された空き家か宅建業者が仲介した戸建て住宅を購入し、市外から移住するかた
- ▶空き家バンクに登録された空き家か宅建業者が仲介した戸建て住宅を市外から移住するかたへ賃貸する所有者、または賃借して市外から移住するかた

\*「秋田市中心市街地活性化基本計画で定めていた区域内」か「秋田市立地適正化計画の居住誘導区域内」にある住宅は、市内在住のかたも利用できます。

### 対象工事と補助額

- ▶市内に本店か支店などがある建設業者などが施工する、定住するために必要な本体工事／補助額＝対象工事費の2分の1／上限額＝購入は100万円、賃貸借は30万円、市内在住者の購入は50万円、賃貸借は20万円

秋田市空き家バンク＝空き家の売却・賃貸を希望するかたから登録された情報を、利用希望のかたへ紹介しています。市ホームページでもご覧になれます。

広報ID番号 1007425

## 3 多世帯同居・近居のための 住宅改修などを補助

3年以上の多世帯同居や、市内にいる家族との住まいが近くなる近居のための住宅改修費などを補助します。申請期限は来年3月17日(金)。広報ID番号 1007792

### 対象者(いずれかに該当するか)

- ▶市内で居住用に所有する住宅を改築・改修し、新たに多世帯同居(世帯数が一つ以上増加)をするかた
- ▶親・子・孫など三世代のいずれかが所有し、居住している住宅のそばに市外から近居するかた

\*同居か近居する直系単属が単身世帯の場合は対象外です。

### 対象工事(経費)と補助額

- ▶市内に本店か支店などがある建設業者などが施工する、同居に必要な住宅の本体工事／補助額＝対象工事費の2分の1／上限額＝市内在住者の同居は50万円、市外在住者か18歳以下の子どもがいる世帯の同居は100万円
- ▶近居のために住宅を新築か購入(中古住宅を含む)する費用／上限額＝100万円
- ▶近居のための借家(アパートなどを含む)の賃貸借契約に係る敷金・権利金・仲介手数料／上限額＝30万円



- ◆市の補助制度は、東日本大震災で避難し、市内に居住しているかたもご利用いただけます
- ◆建築確認や地区計画の届出など、必要な手続きがされていない工事は受け付けできません
- ◆2の空き家の購入か3の同居の場合、1の住宅リフォーム補助と併用できる場合があります。また、2と3の補助は、「こどもみらい住宅支援事業」などの国の補助事業とは併用できません



# 親子で遊ぼう！

「※」印=各市民SC内の施設が会場です。申込時にご確認ください  
**申**=要申込の催しで、申込開始日です



子ども未来センター  
 ※上のコードを読み込んでください

会場	催し(お子さんの対象)	内容 / 定員	日時
子ども未来センター ☎(887)5340	おはなし会(就学前)	絵本の読み聞かせ	5/10(火)10:30~11:00
	びよんびよん広場 (1歳7か月~就学前)	かたつむりを作ろう /先着各12組	5/12(木)①10:15~②10:50~ <b>申</b> 5/6(金)10:00~...上のコードを読み込んでください
中央子育て交流ひろば ☎(888)5652	おたのしみポケット(就学前)※	中止になりました	
	ころころマカロンのおへや (0~1歳11か月)※	親子でふれあい遊び /先着7組	5/12(木)10:30~10:50 <b>申</b> 4/26(火) 9:00~
東部子育て交流ひろば☎(853)1082	おはなしの部屋(就学前)	手遊びと絵本の読み聞かせ/当日先着5組	4/20(水)10:15~10:30
西部子育て交流ひろば ☎(826)9007	わくわくシアター一む (就学前)※	手遊びと絵本の読み聞かせ /先着8組	4/27(水)10:30~10:45 <b>申</b> 4/20(水) 9:00~
北部子育て交流ひろば ☎(893)5985	はかってみようday(就学前)	身体測定/当日先着15組	4/19(火)10:30~11:00
	おうた・おはなしタイム(就学前)	手遊びや季節の歌/当日先着15組	4/26(火)10:30~10:45
河辺子育て交流ひろば ☎(882)5146	はっぴいる一む(就学前)	こどもの日を楽しもう/当日先着10組	4/21(木)10:30~10:50
	おはなしはっぴいタイム(就学前)	手遊びや季節の歌/当日先着10組	4/26(火)10:30~10:45
雄和子育て交流ひろば ☎(886)5530	ぐんぐん~身体測定~(就学前)	記録カードもあるよ/当日先着5組	4/27(水) 9:30~11:30
	親子あそびぐーちよきばあ(就学前)	ペーパースーツ(紙人形劇)とお誕生会/当日先着5組	5/10(火)10:30~10:50
	親子でポンポン!(就学前)	ダンスと運動あそび/当日先着5組	5/25(水)10:30~10:50
フォンテ文庫☎(893)6167	親子で楽しむわらべうた(0~3歳)	絵本の読み聞かせも/先着10組	4/26(火)11:00~11:30 <b>申</b> 4/19(火)10:00~



## 助産師さんの育児講座

赤ちゃんとのふれあいについて、助産師さんからのお話。



**対象**▶生後3~6か月のお子さんと保護者 **日時**▶5月25日(水)10:30~11:30 **会場**▶南部市民SC2階和室 **先着**▶8組  
**申込**▶4月26日(火)9:00から南部子育て交流ひろば☎(838)1216

## プレママのすこやか食べルーム

妊娠中の食事やお口の衛生についての講話、軽体操、個別相談など。

**対象**▶おおむね妊娠35週までの妊婦さんとご家族  
**日時**▶5月27日(金)10:00~11:30  
**会場**▶市保健所(八橋) **定員**▶5組  
**申込**▶子ども健康課☎(883)1174

## 歯ッピーパーステイ

歯みがきレッスン、歯科衛生士や栄

養士のお話など。

**対象**▶生後10か月~1歳1か月頃のお子さん  
**日時**▶5月18日(水)10:00~11:30  
**会場**▶市保健所(八橋) **先着**▶5組  
**申込**▶子ども健康課☎(883)1174



## 地域で育児

太字のかっこ内はお子さんの対象。問い合わせ先の◎は各地区の主任児童委員さんの印です。



**★とんとんクラブ(就学前)**  
 4月18日(月)10:00~11:30、下北手児童センターで。お花見♪  
**問**▶◎伊藤さん☎090-6683-1727  
**★ほっぺの会(就学前/妊婦さんもどうぞ)**  
 ①4月19日(火)、②5月17日(火)、9:45~11:30、仁井田地区コミュニティセンターで。①は「こどもの日を楽しもう」、②は「救急救命講習」。保険料1家族各50円。  
**申込**▶◎内出さん☎090-1666-6349

## ★おおすみキッズ(就園前)

①4月21日(木)、②5月19日(木)、10:00~12:00、大住児童館で。①は「おおすみキッズへようこそ」、②は保健師さんのお話。

**問**▶◎小松さん☎(839)5189

## ★ほっと広場(0~5歳)

5月9日(月)・23日(月)、10:00~11:30、広面児童館で。保険料1家族各50円。

**問**▶代表の堀江さん☎(837)0584

## ★県立武道館の幼児教室(1~3歳)

歌や手遊び、ボールなどを使って体を動かして遊ぼう。6月1日(水)から7月13日(水)までの毎週水曜(6月8日は除く)、10:30~11:30、県立武道館柔道場で。参加費3,600円(2人目からは1,100円)。定員17組。



**申込**▶4月28日(木)から県立武道館☎(862)6651

\*スペースの都合などにより、「育児コーナー」に掲載依頼があったすべてを掲載できない場合があります。ご了承ください。



\*16・17歳の催しは、新型コロナウイルスの影響により中止・変更になる場合があります。


\*会場では、マスクを着用するなど、感染予防対策にご協力をお願いします。

## はっぴい子育て講座

ベビーマッサージと赤ちゃんヨガ。  
**対象**▶生後2か月～1歳前後のお子さんと保護者 **日時**▶5月12日(木)10:30～11:30 **会場**▶河辺市民SC3階和室 **定員**▶6組  
**申込**▶5月6日(金)10:00から子育て交流ひろば☎(882)5146

## ベビーマッサージ

親子で一緒にリラックス♪  
**対象**▶生後3～5か月のお子さんと保護者 **日時**▶5月17日(火)10:00～11:00 **会場**▶東部市民SC2階和室 **先着**▶6組  
**申込**▶4月21日(木)9:00から子育て交流ひろば☎(853)1082



## 幼児学級「ひまわりキッズ」

人形劇やクッキング、手作りおもちゃ遊びなどで親子でふれあおう！大森山動物園への移動学習やリンゴ狩り体験なども。実費負担あり。  
**対象**▶1歳6か月～就園前のお子さんと保護者 **日時**▶5月17日(火)から来年2月21日(火)までの原則毎月第3木曜(8月を除く)、10:00～11:30  
**会場**▶中央市民SC和室(市役所3階)ほか **先着**▶15組  
**申込**▶4月18日(月)9:00から中央市民SC☎(888)5654

## 幼児学級「なんぴあきっず」

親子でふれあい、一緒に子育てを楽しみましょう。実費負担あり。  
**対象**▶就園前のお子さんと保護者 **日時**▶5月から12月までの毎月第2火曜、10:00～11:00(移動学習時は日時変更あり) **会場**▶南部市民SC(御野場)ほか **先着**▶12組  
**申込**▶4月18日(月)9:00から南部市民SC別館☎(853)5735

## 北部市民SCの乳幼児学級

乳幼児期の成長や健康、しつけなどを学びながら親子の絆を深めます。会場は北部市民SCほか。実費負担あり。先着各10組。申し込みは北部市民SCへ。☎(893)5969

**★カンガルー乳幼児学級**  
**対象**▶北部地域に住む生後6か月～1歳6か月のお子さんと保護者 **日時**▶5月26日(木)から来年1月26日(木)までに10回、10:30～11:30  
**申込開始**▶4月27日(水)9:00から

**★ペンギン幼児学級**  
**対象**▶北部地域に住む1歳6か月～3歳のお子さんと保護者 **日時**▶5月31日(火)から来年1月24日(火)までに10回、10:30～12:00  
**申込開始**▶4月25日(月)9:00から

## 乳幼児教育「子育てママのふれあい広場」

人形劇や創作活動、運動、移動学習やリンゴ狩り体験を通して交流を深めながら子育てを学びます。  
**対象**▶西部地域に住む就園前のお子さんと保護者 **日時**▶5月19日(木)から来年2月16日(木)までの原則毎月第3木曜(8月を除く)、10:00～11:30  
**会場**▶西部市民SCほか  
**保険料**▶1人100円 **先着**▶15組  
**申込**▶4月19日(火)9:00から西部市民SC☎(828)4217

## 乳幼児教育「ひよこ広場」

親子のふれあいや会員同士の交流を深めながら、子育てを学びます。  
**対象**▶豊岩地区周辺に住む就園前のお子さんと保護者 **日時**▶5月12日(木)から12月8日(木)までの原則毎月第2木曜、10:00～11:30 **会場**▶豊岩地区コミュニティセンター **先着**▶10組  
**申込**▶4月19日(火)9:00から西部市民SC☎(826)9004

## 下浜子育てサロン「どんぶらっ子」

親子のふれあいや乳幼児の健康管理などを学びます。  
**対象**▶下浜地区周辺に住む就園前のお子さんと保護者 **日時**▶5月から

12月までの毎月第4木曜、10:00～11:30 **会場**▶下浜地区コミュニティセンターほか

**申込**▶西部市民SC☎(826)9004

## 保育所で遊ぼう！(5月開催分)

**★保育所開放**  
0～5歳の親子が対象。時間は9:45～11:00。詳しくは、各保育所へお問い合わせください。  
11日(水)▶寺内保育所☎(863)6253  
18日(水)▶川添保育所☎(886)2139  
18日(水)▶新波保育所☎(887)2014  
19日(木)▶雄和中央保育所☎(886)2595  
19日(木)▶河辺保育所☎(882)3056  
26日(木)▶岩見三内保育所☎(883)2555



**★青空保育**  
0～5歳の親子が対象。時間は10:10～10:50。お子さんを園庭で遊ばせながら、保護者同士で交流しませんか。  
11日(水)▶雄和中央保育所☎(886)2595  
11日(水)▶岩見三内保育所☎(883)2555  
25日(水)▶寺内保育所☎(863)6253  
26日(木)▶河辺保育所☎(882)3056

**★赤ちゃんルーム**  
将来の保護者・祖父母が対象。時間は9:45～11:00。絵本の読み聞かせ。  
25日(水)▶新波保育所☎(887)2014

## 離乳食教室

離乳食の進め方や個別相談など。中期と後期は歯のお手入れ方法も学びます。太字のかつこ内はお子さんの対象です。  
①初期(生後4～5か月頃のお子さん) **開催日**▶5月11日(水) **先着**▶各6組  
②中期(生後6～7か月頃のお子さん) **開催日**▶5月13日(金) **先着**▶各5組  
③後期(生後8～11か月頃のお子さん) **開催日**▶5月16日(月) **先着**▶各5組  
①②③共通…**会場**▶市保健所(八橋)  
**時間**▶午前の部(10:00～11:30)と午後の部(13:30～15:00)  
**申込**▶4月20日(水)8:30から子ども健康課☎(883)1174・1175

■18・19の催しは、新型コロナウイルスの影響により、中止または変更になる場合があります。  
また会場内ではマスクを着用するなど感染予防にご協力ください。

# 大森山動物園

## ～あきぎんオモリンの森～

【入園料】730円(高校生以下無料)  
年間パスポート1,250円



問い合わせ☎(828)5508

大森山動物園 検索

テン  
天  
で  
す  
！  
こ  
ん  
に  
ち  
は



昨年11月に誕生したフクロテナガザルの赤ちゃんの愛称が決定！ご応募いただいたたくさんの候補から選ばれた愛称は「天(テン)」。すくすく成長中です♪

## 飼育の日イベント

4月17日(日)

「飼育の日」(4月19日)にちなんだイベントを開催！

### ★サル山のエサ作り・エサやり体験(11:15～11:45)

会場▶森のステージ、サル山 ◆限定30組

整理券配布は9:00～森のステージで。果物、パン、野菜などのエサをおサルさんにあげよう！

### ★飼育員なりきり体験(13:15～14:00)

会場▶森のステージ ◆限定20組

整理券配布は11:30～森のステージで。飼育員の制服を着て、ローダーなどの重機に乗って、かっこよく記念撮影をしよう！



### ★作業車乗車体験(14:00～15:00)

会場▶森のステージ裏

作業で使う、ローダーとバックホーに乗ってみよう！

### ★ミニチュアホース飼育体験(14:30～15:00)

会場▶お弁当広場 ◆限定10組

整理券配布は9:00～ふれあい広場入口で。ミニチュアホースのブラッシングを体験して、一緒に記念撮影♪



### ★飼育員の1日パネル展(17日～19日)

会場▶ミルヴェ館

## ゴールデンウィークイベント

4月29日(金)▶5月8日(日)【2日(月)・6日(金)を除く】

### ★学-1グランプリ～どうぶつ学ぼ-どNo.1決定戦～

園内33か所に掲示している「どうぶつ学ぼ-ど」の中から、来園者の投票によりどの「学ぼ-ど」が、最も楽しく学べたかを選びます。投票者の中から、抽選で5人に記念品をプレゼント！



\*どうぶつ学ぼ-ど＝飼育員だからこそ知っている動物の魅力や豆知識などを、手描きのイラストなどで解説した情報板。

…特別イベントを  
日替わりで開催！

### ★ヒツジの毛刈り実演

### ★キリン・アシカ

特別どうぶつ解説

### ★サル山の特別エサやり体験

### ★チンパンジーの

秋田名物を食べ尽くせ！  
など スッキリ～



ゴールデンウィーク

## G・Wはクアドームザ・ブーンベ！

### ★5月5日(木)のこどもの日は、中学生以下入館無料！

…展望風呂内岩風呂では菖蒲湯のサービスもあるよ！

### ★2階レストラン「太平」では、G・W期間限定メニューを提供！

…期間は4月29日(金)から5月8日(日)まで

問い合わせ▶クアドームザ・ブーン☎(827)2301





ガラス絵 美人読書図

### 赤れんが郷土館企画展 ～勝平コレクションPart 1～

## ガラス絵・ 泥絵の世界

【会期】  
4月23日(土) ▶ 7月10日(日)  
9:30～16:30

観覧料 210円(高校生以下無料)

郷土の版画家・勝平得之の「勝平コレクション」の中から、ガラス絵・泥絵を取り上げ、その魅力を幅広く紹介します。

\*展示替えのため、4月18日(月)から22日(金)までは休館します。

問い合わせ

赤れんが郷土館 ☎(864)6851

## 嶋田忠 千秋美術館企画展 野生の瞬間 華麗なる鳥の世界

【会期】  
4月23日(土)  
6月12日(日)  
10:00～18:00



「カワセミ」1971・79年作家蔵

観覧料 一般1,000円(800円) 大学生800円(640円)  
高校生以下無料 \*かつこ内は前売料金です。

前売券販売所 千秋美術館、さきがけニュースカフェ、  
caoca広場、ローソンチケット(Lコード: 21396)

前売券  
販売中

嶋田忠は、カワセミ類を中心に鳥獣の写真家として世界に知られています。今回の企画展では、鳥ごとの魅力が凝縮された一瞬を切り取り、野鳥の魅力を多くの人に伝え続けている嶋田作品の数々を紹介します。

### ◆関連事業◆ 嶋田 忠さん アーティスト・トーク

■4月30日(土)、11:00～と14:00～ ■5月1日(日)11:00～

会場は美術館2階展示室。申込不要ですが、展覧会チケットが必要です。混雑状況により入場制限を行う場合があります。最新情報は市ホームページから！ 広報ID番号 1003643

問い合わせ 千秋美術館 ☎(836)7860

入場  
無料

市民交流プラザ管理室  
☎(0887)5310

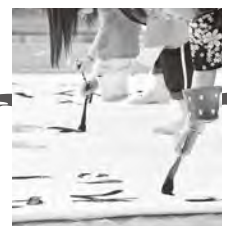
問い合わせ

## 書 の 祭 典 2022 春

日時 4月22日(金)・23日(土)・24日(日)

会場 アルヴェ1階きらめき広場

- ◆書道パフォーマンスセレクション 10:00～(22日は14:00～)  
出演予定…▶秋田令和高校 ▶大曲高校 ▶秋田北高校 ▶本荘高校
- ◆書道用品展示即売 9:00～16:00(24日は15:00まで)
- ◆書道体験コーナー 23日=9:00～16:00 24日=9:00～14:00
- ◆キッチンカーによるカレーの販売 11:00～14:00



日時 4月29日(金)▶5月8日(日) 10:00~18:50

会場 秋田公立美術大学サテライトセンター(フォンテAKITA6階)

観覧  
無料

秋田公立美術大学と秋田洋上風力発電株式会社による、秋田における「風」と「まち」の関係性をめぐるリサーチプロジェクトの成果展示を行います。

問い合わせ▶秋田公立美術大学景観デザイン専攻☎(838)0349

## 地域型はつらつくらぶ

介護予防体操などを行います。

①会場が榎山地区コミュニティセンター 対象▶中通・榎山・南通の各地区に住む65歳以上のかた  
日時▶6月から来年3月までの毎月第1木曜、13:00~15:00  
定員▶18人

②会場が河辺岩見三内地区コミュニティセンター 対象▶河辺地域に住む65歳以上のかた 日時▶6月から来年3月までの毎月第1木曜、10:00~11:30 定員▶18人

③会場が寺内地区コミュニティセンター 対象▶土崎港南・将軍野南・寺内・八橋字イサノの各地区に住む65歳以上のかた 日時▶6月から来年3月までの毎月第1月曜、10:00~11:30 定員▶18人

①~③の申込▶ジョイリハ秋田寺内の安樂さん☎080-4138-8034

④会場が東地区コミュニティセンター 対象▶65歳以上の介助なしで参加できるかた 会場▶東地区コミュニティセンター

日時▶6月から来年3月までの毎月第3金曜、13:30~15:00  
先着▶20人

④の申込▶4月18日(月)10:00から28日(木)までに広面地域包括支援センター桜の園☎(853)7240

## 食生活健康相談

日時▶5月13日(金)9:30~16:30 (1人50分程度) 会場▶市保健所(八橋) 先着▶5人(相談内容によって対応できない場合あり)

申込▶4月18日(月)8:30から保健予防課☎(883)1178

# はつらつ くらぶで 介護予防!



水中運動やストレッチ、筋力トレーニングなど、介護予防に役立つ運動を行います。運動後は各施設で入浴もできます。送迎バスの乗車場所は下表をご覧ください。

### 対象

65歳以上で、介護者なしで参加できるかた。着替えなどが自立していて、原則6回すべての実施日に参加できることが条件です

### 時間

10:00~15:00

### 参加費

1回420円(昼食は各自で)

### 定員

各20人(初参加を優先したうえで選考)

### 申し込み

4月22日(金)まで長寿福祉課☎(888)5668

### 会場

コースごとの実施日とバスのルート

### クアドロム ザ・ブーン

#### 第1コース

5月23日(月)・30日(月)、6月6日(月)・13日(月)・20日(月)・27日(月)

#### 第2コース

5月25日(水)、6月1日(水)・8日(水)・15日(水)・22日(水)・29日(水)

バス(第1・第2とも)=秋田駅東口▶会場

#### 第3コース

5月23日(月)、6月6日(月)・13日(月)・27日(月)、7月11日(月)・25日(月)

バス=NHK前▶マルダイ広面店前バス停▶ツルハ広面北店向かいバス停▶デイリーヤマザキ柳田川崎店前バス停▶会場

#### 第4コース

5月25日(水)、6月1日(水)・15日(水)・29日(水)、7月13日(水)・20日(水)

バス=雄和市民サービスセンター発~雄和地区▶和田地区▶大張野地区▶岩見地区▶会場

### ユフォーレ



20・21頁に掲載した内容は、新型コロナウイルスの影響により、中止・変更になる場合がありますので、実施の有無は、事前に主催者にご確認ください。また、会場ではマスクを着用するなど、感染予防にご協力願います

■文中「SC」はサービスセンターの略。

## 案内・健康

### 秋田市観光案内人を募集！

5月下旬に4日間の養成講座があります。興味のあるかたは、ぜひどうぞ！

申込▶往復はがきに、住所、氏名、電話番号を書いて、5月6日(金)までに、

〒010-0921 大町一丁目2-37  
秋田観光コンベンション協会内  
秋田市観光案内人の会事務局  
問▶☎090-9038-1826

### 職業訓練校の訓練生募集！

対象は、雇用保険の被保険者または労災保険の特別加入者(一人親方)など。申し込みは、秋田中央職業訓練協会(寺内)へ。

☎(863)6408

#### ①塑性加工科(建築板金)

期間▶月4回で2年間 受講料▶年12,000円と入校料2,000円(なお、勤務先の事業者負担金として年12,000円が必要です)

#### ②木造建築科

期間▶5月から9月までの第2・第4金曜に10回

受講料▶15,000円

### サンライフへGO！

対象は19歳以上のかた。会場はサンライフ秋田。申し込みは、4月16日(土)10:00からサンライフ秋田へ。☎(863)1391

#### ①アクアリラックス

水中での軽運動。

日時▶5月6日(金)・13日(金)・20日(金)、9:15~10:30

受講料▶2,355円 定員▶25人

#### ②背骨コンディショニング

背骨のゆがみを整える運動。

日時▶5月8日(日)・15日(日)・22日(日)、10:00~11:30 受講料など▶4,390円 定員▶20人

### ザ・ブーン健康増進教室

会場はクアドームザ・ブーン。いずれも10:50~12:15にストレッチ&水中歩行、12:30~13:30に水泳を行います。

◆1日コース 5月10日(火)から31日(火)までの毎週火・金曜。受

講料(入館料別)各600円。

#### ◆秋田駅東口から9:45発のバス送迎付きコース(要申込)

5月13日(金)・20日(金)・27日(金)。受講料(入館料込)各1,120円。申込▶4月22日(金)9:00からザ・ブーン☎(827)2301

### バレトンレッスン

フィットネス・バレエ・ヨガの要素を融合したエクササイズ(バレトン)を行います。

対象▶18歳以上のかた 日時▶5月10日(火)・17日(火)・24日(火)、11:00~12:00 会場▶一つ森コミュニティ体育館 先着▶15人  
申込▶4月18日(月)10:00から一つ森コミュニティ体育館  
☎(831)8300

### いきいきサロン

タオルを使った健康体操。動きやすい服装でお越しください。

対象▶65歳以上のかた  
日時▶4月22日(金)10:00~12:00  
会場▶大森山老人と子どもの家  
持ち物▶フェイスタオル  
問▶☎(828)1651

感染症対策のため、当面の間、電話での相談となります

## 市民相談センター(市役所1階)の各種無料相談



要予約	法律▶金銭・契約・離婚・損害賠償など	相談日時	5/6(金)・12(木)・19(木)・26(木)、9:00~12:00	4/19(火)8:30から市民相談センターへ電話でご予約ください。定員各6人。 ☎(888)5646  *「要予約」の相談利用は、同一年度内に1人各1回までです。
	行政書士▶許認可申請・行政手続き全般	相談日時	5/6(金)13:00~16:00	
	司法書士▶登記・相続・成年後見制度など	相談日時	5/10(火)・24(火)、13:00~16:00	
	年金・社保▶年金・労働相談など	相談日時	5/13(金)13:00~16:00	
	公証人▶公正証書(遺言など)	相談日時	5/17(火)9:00~12:00	
	税務▶贈与税、相続税など	相談日時	5/17(火)13:00~16:00	
予約不要	行政▶行政全般への苦情、要望	相談日時	5/11(水)13:00~16:00	市民相談センターへ電話(15:30で受付終了)。先着各6人
	人権・困りごと▶いじめ・虐待など	相談日時	5/12(木)13:00~16:00	

まんたらめ

# 春の太平山前岳登山

日時 5月22日(日)8:40~15:00

対象▶高校生以上のかた 参加費▶100円

定員▶20人(超えた場合は初参加優先で抽選)

行程▶太平山自然学習センター→金山滝→女人堂→前岳→女人堂(昼食)→オーパス頂上→同センター

\*秋田駅東口から無料の送迎バスが出ます。



グループ  
OK!

申し込み

往復はがきの往信欄に、催し名、住所、氏名(ふりがな)、年齢、性別、電話番号を(グループの場合は全員分の氏名、年齢、性別も)、返信欄に住所、氏名を書いて、4月27日(水)(必着)までに、〒010-0824 仁別字マンタラメ227-1 太平山自然学習センター☎(827)2171

\*1人1枚またはグループにつき1枚とします。

ムページをご覧ください。

<https://akita-chokaku.net>

日時▶5月12日(木)から10月20日(木)までに23回、12:30~16:30

会場▶県社会福祉会館(旭北)

テキスト代▶3,670円 定員▶8人

申込▶所定の申込書に必要事項を記入し、FAXまたはEメールで4月26日(火)までに、秋田県聴覚障害者支援センターへ。

FAX(862)1820

Eメール [akita-chokaku@fukinoto.or.jp](mailto:akita-chokaku@fukinoto.or.jp)

問▶☎(874)8113

## みんなの掲示板①

### ◆武道を学ぼう

会場と申し込みは県立武道館へ。

☎(862)6651

#### ①初心者柔道教室

対象▶5歳~中学生の初心者、未経験者のかた 日時▶5月10日(火)から26日(木)までの毎週火・木曜、17:00~18:30

受講料▶3,600円 定員▶20人

申込期限▶5月8日(日)

#### ②剣道教室

来年3月21日(火)までに40回。受講料15,000円(保険料別)。申し込みは、途中からでも随時受け付けます。

初級コース…対象▶小学生以下のかた 時間▶17:45~19:00 定員▶20人 / 上級コース…対象▶中学生以上のかた 時間▶19:00~20:30 定員▶30人

### ◆中高年のためのデジカメ写真教

### 室・初心者コース 対象▶一眼レフ

カメラを所有か購入検討中のかた

日時▶5月7日(土)から8月21日(日)までに8回、9:30~12:00

会場▶にぎわい交流館4階

受講料▶6,500円 先着▶10人

申込▶写真を楽しむ半歩の会代表の佐藤さん☎090-7560-2667

## 催し

### ものまちさんぽ~2022春

新屋表町・元町・扇町の町屋や軒先など、数か所に出店した手作り作家の作品などを見たり、購入したりできます♪

日時▶4月16日(土)・17日(日)、10:00~16:00

問▶事務局(ココラボラトリー内)の後藤さん☎(866)1559

### 本ではぐくむ こどものこころ

「こどもの読書週間」に合わせた資料展示。乳幼児の成長に合わせたおすすめの絵本や、読書のバリアフリーのための点字の本、大きな活字の本などを展示します。

日時▶4月19日(火)から5月15日(日)まで。月曜と4月28日(木)は休館日 会場・問▶きららとしよかん明徳館1階児童コーナー

☎(832)9220

### せば、YOGA! キッズ

講師は秋田市地域おこし協力隊の

### 重久 愛<sup>いづみ</sup>隊員。ご当地ヒーロービートファイターAceのステージやサイレントチャンバラ大会など!

対象▶子育て世帯のかた(県外から秋田市に移住されたかた向けですが、秋田市在住のかたもどうぞ)

日時▶5月5日(木)14:00~16:00 (ステージは15:00~15:30)

会場▶秋田駅西口駅前広場(雨天時はセリオンリスタ) 先着▶30人

申込▶4月16日(土)12:00から下のコードを読み込んで、市の電子申請・届出サービスからお申し込みください



電子申請

問▶人口減少・移住定住対策課

☎(888)5487

## 看護の日・看護週間

「看護の日(5月12日)」と「看護週間」をPRする催しを開催します。ぜひお越しください!

問▶秋田県看護協会☎(834)0172

### ①看護の出前授業

「看護のおしごと」のお話やラッピングバスの見学、プレゼントも!

対象▶就学前のお子さんと保護者

日時▶5月13日(金)10:00~11:00

会場▶エリアなかいちにぎわい広場

### ②看護の日フェア

「いいあんべえ体操」や看護職と学生によるトークイベントなどの上映のほか、栄養相談、看護職就職相談などを行います。

日時▶5月14日(土)10:00~12:15

会場▶アルヴェ1階きらめき広場



22・23頁に掲載した内容は、新型コロナウイルスの影響により、中止・変更になる場合がありますので、実施の有無は、事前に主催者にご確認ください。また、会場ではマスクを着用するなど、感染予防にご協力願います

■文中「SC」はサービスセンターの略。

## 講座

### さとぴあの農山村体験講座

会場は、上新城の農山村地域活性化センターさとぴあ。申し込みは、4月19日(火)18:00までさとぴあへ。☎(893)3412

#### ①ポタニーペインティング講座

ハスや菩提樹の葉を貼り付け着色して作ります。日時▶4月27日(水)10:30~12:00 参加費▶1,500円 定員(抽選)▶10人

#### ②考古学と遺跡から考える

上新城の歴史 I (縄文時代編)

日時▶4月28日(木)10:00~11:30 定員(抽選)▶15人

#### ③陶芸講座

粉引き茶碗とお皿を作ります。作品は、7月に行う予定のお茶会と坐禅体験で使用します。日時▶5月2日(月)13:00~15:00 参加費▶2,500円 定員(抽選)▶15人

④親子で草木染め体験 対象は小学生以上の親子。春の野草でパンダナを染めます。日時▶5月3日(火)13:00~15:30 参加費▶1人1,000円 定員(抽選)▶6組

⑤リンゴの摘花作業とオカリナのミニ演奏会 近くのリンゴ園内での作業と演奏会。

日時▶5月8日(日)10:30~12:00 参加費▶500円 定員(抽選)▶15人

#### ⑥初学者のための菅江真澄

江戸時代の紀行家・菅江真澄を学びます。日時▶5月11日(水)10:00~11:30 定員(抽選)▶15人

### ポタニカルキャンドル作り

ドライフラワーなどの天然素材の物を入れて固めたキャンドルを作ります。対象▶19歳以上のかた  
日時▶5月20日(金)13:30~16:00  
会場▶サンライフ秋田  
受講料▶2,000円 定員▶8人  
申込▶4月16日(土)10:00からサンライフ秋田☎(863)1391

### テルサの料理教室(5月開催)

時間は10:00~13:00。会場は秋田テルサ。申し込みは、4月18日(月)10:00から秋田テルサへ。☎(826)1800

(実施日、受講料、定員の順で記載)

#### ①四角い抹茶あんぱんと

ダークチェリーマフィン

12日(木)、2,000円、12人

#### ②簡単パエリアと

オレンジ入りキャロットラペ

18日(水)、2,200円、16人

\*ラペ=千切り、細切り

#### ③男子厨房に入る・チキン南蛮

28日(土)、1,500円、16人

### 南部ふれあい学級

家庭教育の充実のために、さまざまな視点から専門家の講話などを通して学びます。

対象▶小・中学生の保護者

日時▶5月18日(水)と6月から11月までの原則第1水曜、10:00~11:30 会場▶南部市民SC別館

先着▶15人

申込▶4月18日(月)9:00から南部市民SC別館☎(853)5735

### 中央家庭教育学級

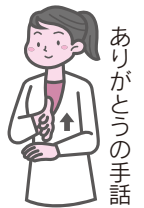
子育てに関する学習会やバスによる移動学習(夏休み親子陶芸教室、夏休み親子移動学習)を行います。材料費などは実費負担。

対象▶中央地域に住む小学生の保護者 日時▶6月3日(金)から8月19日(金)までに4回、10:00~11:30 会場▶中央市民SC洋室4(市役所3階)ほか 先着▶12人

申込▶4月18日(月)9:00から中央市民SC☎(888)5654

### 手話奉仕員養成講座

手話による意思疎通支援を行うボランティアを養成します。対象▶初めて手話を学び、将来手話奉仕員としての活動をめざす高校生以上のかた 日時▶5月11日(水)から来年1月25日(水)までの月・水曜に45回、18:30~20:30 会場▶県社会福祉会館(旭北) テキスト代▶3,500円 定員(抽選)▶20人



ありがとうの手話

申込▶往復はがきに、住所、氏名(ふりがな)、電話番号、受講理由を書いて4月25日(月)(必着)まで、〒010-0976 八橋南一丁目8-2 秋田市老人福祉センター内

秋田市身体障害者協会

問▶☎(866)1341

### 要約筆記者養成講座(手書き)

聴覚に障がいのあるかたをサポートするための要約筆記を学びます。受講要件など、詳しくはホー

表紙のはなし

アカショウビンは森林に生息するカワセミの仲間で、その燃えるような赤いくちばしと体から「火の鳥」の異名があるのだとか。エネルギーあふれる力強い姿に思わず目が釘付けになりますね。ちなみに、広報担当のイチオン写真は、モフモフの白い羽根をまとい、雪積もる小枝に乗っかる愛らしい表情の「シマエナガ」です♡こちらはぜひ会場でご覧ください!

# 千秋公園 桜まつり

会期  
4/13  
水  
～  
24  
日

今年の千秋公園桜まつりは、新型コロナウイルスの感染予防のため、ステージイベントや提灯の設置は行わないなど、規模を縮小して開催します。なお、ライトアップ(18:00～20:00)と臨時売店の出店は行います。マナーを守って、桜を楽しみましょう。問い合わせ▶秋田観光コンベンション協会☎(824)1211

## 次のことを

守ってください!

- ×園内での飲酒は禁止
- ×宴会・バーベキューは禁止
- ×大声や大きな音を出す行為は禁止
- ×密になる行為は禁止
- ×シートなどを敷いての飲食は禁止

\*新型コロナウイルスの影響により、中止・変更になる場合がありますのでご了承ください。