



♪ 実りの秋 食欲の秋 ♪



広報 あきた

10月1日、秋田市シティプロモーションモデル事業の一環で、河辺和田式田地区の魅力を市民のみなさんなどに知ってもらう「親子で稲刈り体験会」が開催されました。当日は首都圏在住の家族2世帯も参加。稲刈りの後は、新米のおにぎりと地元野菜を使った手作り豚汁で交流会。おいしい~の声とたくさん笑顔があふれていました。



- 2 豪雨災害関連
- 4 除雪について
- 10 市役所からのお知らせ
- 14 井戸端市民通信
- 16 育児／情報チャンネルa

みんなで
ごみ減量

環境都市推進課
☎(888)5706

令和5年9月の1人1日当たりの家庭系ごみ
排出量(資源化物・水銀含有ごみを除く)=

526
グラム

▶令和5年4月~9月の排出量累計から算出

令和7年度
(2025)
までの
減量目標
480グラム

7月・9月の豪雨災害支援情報

*最新情報は、市ホームページなどでご確認ください。https://www.city.akita.lg.jp



秋田県ホームページ

7月豪雨 = 7月14日からの豪雨により被災されたかた

9月豪雨 = 9月の豪雨により被災されたかた

7月豪雨

9月豪雨

災害見舞金(床下浸水が対象)

申請が必要な場合も有り

豪雨災害で床下浸水の被害に遭われた世帯に、お見舞金を給付します。

罹災証明書を
申請済み

受給手続きに必要な通知文書をお送りしますので、同封する書類に口座情報などを記入し返信用封筒でご返送ください。後日指定の口座へお見舞い金を振り込みます。

罹災証明書を
申請していない

市役所2階福祉総務課、各市民SC(中央・南部別館を除く)、駅東SCなどにある申立書・口座確認票(市ホームページからもダウンロードできます)に必要な事項を書いて、福祉総務課地域福祉推進室へ郵送してください。申立書受理後必要に応じて市職員が調査に伺い、後日指定の口座へお見舞い金を振り込みます。

給付額

1世帯3万円

郵送先
問い合わせ

〒010-8560 秋田市役所福祉総務課地域福祉推進室
☎(888)5661・FAX(888)5658 ◆広報ID番号1039643

7月豪雨

9月豪雨

災害見舞金(床上浸水が対象)

申請不要

豪雨災害で床上浸水などの被害に遭われた世帯に、お見舞金を給付します。市職員が行った被害状況調査結果で、被害が確認できた世帯に受給手続きに必要な文書をお送りしていますので、同封する書類に口座情報などを記入し、返信用封筒でご返送ください。後日指定の口座へ県・市それぞれからお見舞い金を振り込みます。

給付額

秋田県

自己所有で現にお住まいの家屋…全壊・流失▶60万円、半壊・床上浸水▶20万円
現にお住まいの借家(アパートなど)…全壊・流失▶20万円、半壊・床上浸水▶6万円

秋田市

全壊・流失▶10万円、半壊・床上浸水▶5万円

問い合わせ

秋田県▶県総合防災課☎(860)4504・FAX(824)1190
秋田市▶福祉総務課地域福祉推進室☎(888)5661・FAX(888)5658

7月豪雨

9月豪雨

住宅修繕支援 (市住宅リフォーム支援事業)

申請が必要

対象

居住する被災した住宅の復旧
工事をするかた

対象工事

税込み20万円以上の工事

補助額

対象工事の10%(上限5万円)

問い合わせ

住宅整備課☎(888)5770

* 県の住宅リフォーム推進事業(災害復旧)も活用できます。詳しくは県地域振興局建築課☎(860)3491へ。

7月豪雨

住宅の応急修理制度

申請が必要

対象

住宅が準半壊以上の被害を受け、自らの資力では修理することが困難であるかた

対象工事

居室・台所・トイレなど日常生活に必要な最小限度の部分の応急処置

限度額

半壊以上…70.6万円以内
準半壊 …34.3万円以内

申請場所▶都市総務課(市役所4階)

* 修理費用を業者に支払い済みの場合は利用できませんのでご注意ください。申請方法など詳しくはお問い合わせください。

問い合わせ▶都市総務課☎(888)5772

◆「広報ID番号」は、市ホームページ画面上でのページ検索の際に入力してください。

◆文中の「SC」はサービスセンターの略。

市外局番 = ☎018



7月豪雨

9月豪雨

秋田市大雨被害健康相談センターをご利用ください

- ◆病院からもらっているお薬の服用は続けていますか？
- ◆最近涙もろくなったり、眠れなくなったり、体のだるさなどで何もできなくなることはありませんか？体やこころのことなど、お気軽にご相談ください



相談電話番号

☎(883)1178(保健予防課内) 平日8:30~17:15



7月豪雨

農業者などへの支援

申請が必要

豪雨により被害を受けた農業者などへ、経営基盤の復旧や経営再開に向けた取り組みに対し補助します。

支援内容

- ①農地などへの漂着・堆積物などの撤去費用
- ②生産施設、農業用機械、畜産施設・水産施設などの復旧費
- ③来年度の再生産(水稲・大豆)に必要な種子などの購入費
- ④今年度または来年度の再生産(野菜・花き・果樹)に必要な種苗・資材などの購入費(資材は来年度のみ)
- ⑤水稲・大豆に追加で使用した防除薬剤、生育回復のための追肥など
- ⑥野菜・花き・果樹に追加で使用した防除薬剤、生育回復のための追肥など
- ⑦乾燥機など故障の代替として利用する乾燥調製施設の利用料など

補助率▶①②③⑤は3分の2以内、④⑥は6分の5以内、⑦は2分の1以内

申請受付日時

受付時間▶9:00~12:00、13:30~16:00

■金足・上新城地区…11月13日(月)

■下新城・飯島・外旭川・寺内地区…11月14日(火)

■太平・柳田地区…11月15日(水)

■下北手・楢山・上北手地区…11月17日(金)

■豊岩・四ツ小屋・仁井田地区…11月20日(月)

■雄和地区…11月21日(火) ■河辺地区…11月22日(水)

■その他の地区…11月24日(金)

*上記の日程で来所が困難な場合は、お問い合わせください。

会場 秋田市園芸振興センター(仁井田字小中島111-1)

- ◆事業の要件や、申請に必要なものなど詳しくは市ホームページをご覧ください。

◆広報ID番号1040089

問い合わせ

稲作・大豆・畜産・水産▶農業農村振興課☎(888)5735
野菜・花き・果樹▶園芸振興センター☎(838)0278



農業支援

9月豪雨

家屋の消毒が困難な場合(床上浸水)

申し込みが必要

大雨の影響で床上浸水した家屋のうち、ご家族での消毒が困難で希望する世帯への専門業者による消毒作業を行っています。詳しくは市ホームページをご覧ください。◆広報ID番号1005586

問い合わせ

健康管理課☎(827)5250

衛生検査課☎(883)1181

そのほかの支援

7月豪雨

9月豪雨

◆市税・保険料などの減免

①固定資産税

問▶資産税課☎(888)5480

②国民健康保険税

問▶国保年金課☎(888)5632

③後期高齢者医療保険料

問▶後期高齢医療課☎(888)5638

④介護保険料

問▶介護保険課☎(888)5672

⑤保育料

問▶子ども育成課☎(888)5692

⑥上下水道料金など

問▶上下水道局お客様センター

☎(823)8431

*①~⑥は対象者へ手続きのご案内をお送りします。

◆一般廃棄物処理手数料の減免

問▶総合環境センター☎(839)4816

◆消毒薬の配布や家屋の衛生について

問▶健康管理課☎(827)5250

衛生検査課☎(883)1181

持続可能な除雪について考えよう！



今年6月に実施した町内会長との意見交換会や、コールセンターおよび市ホームページに寄せられたご意見の分析、他都市の除雪方法の調査などを踏まえて、今冬は次のとおり除雪を実施することにしました。

●問い合わせ▶生活総務課☎(888)5622 道路維持課☎(888)5751



◆10cm以上の降雪の場合は、すべての除雪対象路線を除雪します

- ▶地域(※)により雪の量が違う場合は、除雪する地域としない地域に分かれます
※市内11地域…北部、土崎・外旭川、中央の北、中央の南、東部の北、東部の南、西部、南部、御所野、河辺、雄和
- ▶同じ地域内で除雪する道路としない道路に分けることは、原則ありません

◆10cm未満の降雪の場合でも、吹きだまりなど車の通行が困難なときは臨機応変に除雪します



力をひとつに
今冬を乗り切ろう！

▼路上放置車1台で、作業が中止になるなど地域全体が迷惑することがあるので、やめていただくようお願いいたします

▼除雪中に自宅敷地の雪を道路に出すことは法律違反であり、除雪作業が大幅に遅れるので絶対にやめましょう

▼除雪車通過後に、道路に面した家の間口に残った雪は、各世帯で取り除くようご協力願います



▼除雪後に道路の角などに残った雪山のうち、交通安全上支障となるような雪山は後日撤去します。それまでは、車の通行に多少の不便を感じる場合があることをご理解ください

この除雪を確実に実施するため、今まで以上に、みなさん一人一人のご理解とご協力をお願いいたします



「市民協働による除雪」に取り組む団体などの活動に、支援を行います

町内会などの地域団体や市民一人一人が、地域社会をともに支えている一員であるという意識を持つて「市民協働による除雪」に取り組むことは、将来の秋田市を考えると非常に大切な要素です。市はそのような活動に対して次のとおり支援を行います(募集日程や問い合わせ先など詳しくは5ページをご覧ください)。

◆冬期間を通して、町内会などに小型除雪機を貸し出し▶5ページの②
:貸し出し台数は26台程度。市が指定場所へ配達し、回収も行います

◆短期間、町内会や個人などに小型除雪機を貸し出し▶5ページの③
:貸し出し台数はコミセンなどに配置する32台。市が指定時間に指定場所へ配達し、回収も行います

*小型除雪機は台数と1日の運搬回数に限りがありますので、ご希望に添えない場合があります。

◆町内会や地域の団体などの有償ボランティアによる除雪へ補助
:冬期間を通して私道を除雪する地域団体などに対して400円/区、最大10万円まで支給します。詳しくは今後の広報あきたでお知らせします

ゆき対策 万全に

市では、今年も雪に関するさまざまな支援策を実施します。本格的な降雪シーズンの前に、準備を万全にして今冬を迎えましょう。

①②⑤の申込書は、市ホームページからダウンロードできます。市ホームページの検索画面で、広報ID番号を入力してください

道路維持課(11月中旬から道路除排雪対策本部)は市役所3階です
申し込み・問い合わせは、平日午前8時30分～午後5時15分をお願いします



1 個人所有の小型除雪機へ燃料を支給します

対象▶町内会やボランティア団体などが、地域の生活道路、高齢者宅の間口やごみ集積所などを除排雪する場合

支給量上限▶1団体あたり年度内400リットルまで

支給時期▶作業実施時に随時(3月末まで)

申し込み▶12月1日(金)から道路維持課または各市民サービスセンターへ

●問い合わせ

道路維持課 ☎(0888)5751

広報ID番号 1007327

2

小型除雪機などを無料で貸し出します(12月から3月まで通して貸し出し)

貸出機器▶小型除雪機(ハンドガイド式除雪機、歩行型ローダ)

対象▶12月から3月までに、町内会やボランティア団体などが、市の除雪対象路線のうち、地域の生活道路や歩道などを200坪以上除雪する場合
申し込み▶10月24日(火)から11月10日(金)までに道路維持課へ

●問い合わせ

道路維持課 ☎(0888)5751

広報ID番号 1007327

3 小型除雪機を無料で貸し出します(短期間貸し出し)

町内会など地域住民で組織する団体などに小型除雪機(ハンドガイド式除雪機)を無料で貸し出します(最長1日)。燃料費は市が負担します。市が指定時間に指定場所へ配達し、回収も行います。貸出期間や申込方法など詳しくはお問い合わせください。



●問い合わせ
生活総務課 ☎(0888)5625

4

道路除雪後の間口に残った雪の塊を寄せます

毎年事前登録が必要です

対象▶市が除排雪作業を行う道路に面した戸建住宅にお住まいで、おおむね65歳以上の高齢者のみ、または身体の不自由なため、自力で雪寄せができない世帯

*自力で雪寄せができるかたが同居している場合は対象外です。

*今年度から重い塊にならないよう初期除雪を実施しますので「自力で寄せることが困難な雪の塊が残った場合」のみ雪寄せします。

事前登録▶10月30日(月)から11月17日(金)までに道路維持課へ

●問い合わせ

道路維持課 ☎(0888)5751

5 空き地を小規模堆雪場にご提供ください

おおむね150平方メートル以上の住宅地内の空き地を12月から3月までの間、地域の堆雪場として町内会などに無償で貸していた場合、その土地の翌年度の固定資産税の一部を免除します。

申し込み▶10月24日(火)から11月20日(月)までに道路維持課または各市民サービスセンターへ

●問い合わせ

道路維持課 ☎(0888)5751

広報ID番号 1007332

6

高齢者宅へ自宅敷地内の雪寄せ援助員を派遣します

降雪期になると申請の手続きが混み合います。申し込みは早めにおこなってください。

対象▶日常生活上の援助を要するおおむね65歳以上のひとり暮らしなどで、雪寄せ援助が必要なかた

支援内容▶玄関から道路までの通路の雪寄せ。1週間に2回まで。利用料は1回1時間以内で320円

事前登録▶お住まいの地区の地域包括支援センターへ。「高齢者雪寄せ支援事業」の申請が済んでいるかたは、秋田市シルバー人材センターへ。 ☎(0888)5900

●問い合わせ

長寿福祉課 ☎(0888)5608

表彰式は、11月6日(月)16:00から秋田キャッスルホテル
4階放光の間で行います。



進藤春雄さん

工芸(金属工芸)

金銀線工房しんどうを開設し、秋田の観光土産品などの生産に勤しみながら、数多くの公募展で受賞され、平成5年と令和元年には作品が皇室への秋田県献上品に選考されました。また、秋田伝統工芸研究会の「伝統文化こども教室」などに講師として積極的に参加し、若者が興味関心を持つきっかけを作るなど、本市金属工芸文化の振興・発展に貢献されています。



長谷川長龍さん

(本名長谷川靖隆)

美術(書道)

目展五科書道での入選や、全国最大規模の読売書法展、日本書芸院展、滴仙会展で上位の賞を重ね、全国組織の役員としても活躍されています。また、秋田書道展の審査員や秋田県書道連盟の理事、秋田市書道会の副会長や顧問などの重責を担われているほか、カルチャースクールや実技研修会などの講師を務め、長年にわたり本市書道文化の振興・発展に貢献されています。

多大な^たな^たを^を称^をえて^て

令和5年度 秋田市 文化章

令和5年度秋田市文化章の受賞者が、次のみなさんに決まりました。文化章は、芸術、学術、産業、経済、教育、スポーツなどの各分野で市の文化振興に貢献したかたに贈られます。問い合わせは文化振興課

☎(0880)59907



故 安井浩司さん

文芸(俳句)

高校時代に俳句を始め、歯科医師として働く傍ら句作を続けられました。俳誌「牧羊神」などでの発表作が評価され、第1回秋田県芸術選奨に選ばれました。しかしその後、俳壇とは交流を断ち、作品主義を貫いたため賞とはほとんど無縁でしたが、俳句の世界で「孤高の俳人」と称され、その作品と生き方は、現在第一線で活躍する若手・中堅俳人に多大な影響を与えています。



齊藤壽胤さん

学術(民俗)

秋田の民俗を中心に、これまで見逃されてきたもう一つの秋田の文化を後世に伝えるため「あきた民俗懇話会」を設立されました。また、テレビ番組への出演や新聞・タウン誌などにも寄稿され、ユニークな解説をもとに秋田の民俗文化を広めてこられたほか、大学や秋田市民俗芸能伝承館の講座などに出講され、伝承芸能の研究・解説者として、本市の民俗文化の振興に貢献されています。



藤蔭小枝さん

(本名堀幸子)

技芸(邦舞)

昭和49年より指導を始め、平成12年に稽古場を構えられました。平成20年二代目藤蔭季代恵師亡き後、県内の同じ志を持つ仲間と共に藤袖会を立ち上げ、会主として振付・指導にあたり、後進の育成に努めてこられました。また、現在、日本舞踊協会秋田県支部長として広く日本舞踊の魅力を伝えるなど、長年にわたり本市の邦舞文化の振興・発展に貢献されています。



11月5日(日)・11日(土)は 秋の火災予防運動

近年、全国では住宅火災によって毎年900人前後のかたが亡くなっています。その半数が「逃げ遅れ」で、死者の7割以上を65歳以上の高齢者が占めています。住宅火災の発生や逃げ遅れを防ぎ、命を守るために、日頃から取り組みむべき「住宅防火10のポイント」に注意し、火災予防に努めましょう。

● 問い合わせ 消防本部予防課 ☎(823)4247

住宅防火 いのちを守る 10のポイント

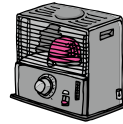
6つの対策

- 1 ストープやコンロは安全装置のついた機器を使用する
- 2 住宅用火災警報器は定期的に点検し、10年を目安に交換する
- 3 寝具やカーテンなどは防災品にする
- 4 消火器を設置し、使い方を確認しておく
- 5 高齢者や体の不自由な場合は、避難経路と避難方法を確保しておく
- 6 防火防災訓練の実施など、日頃から地域ぐるみの防火対策を行う



4つの習慣

- 1 寝たばこは絶対にしない、させない
- 2 ストープのそばに燃えやすいものを置かない
- 3 コンロに火を点けたまま離れない
- 4 コンセントのほこりを清掃し、必要なプラグは抜く



火災警報器を点検しましょう

いざというとき作動するよう、半年に1度は「住宅用火災警報器」を点検しましょう。秋田犬の「ほくみ」が動画で点検方法を配信！詳しくは、左下のコードを読み込んで、市公式ユーチューブからご覧ください。



市公式ユーチューブ

注意!

リチウムイオン蓄電池などを原因とする火災が発生しています！

令和4年中に最も多かった出火原因は、「電気機器」の7件で、そのうち充電式電池からの出火は、3件発生しています。

◆リチウムイオン蓄電池などを使用时は

- PSEマークなど(基準適合品)が付された製品を使用する
 - 取扱説明書に従って使用する
 - 電池の膨張などの異常発生時には使用を中止する
- リチウムイオン蓄電池などを処分するときは回収協力店へ。詳しくは、市ホームページをご覧ください。



市ホームページ

◆リチウムイオン電池が使用されている製品の具体例

- 電気工具
- コードレス家電(充電式掃除機など)
- デジカメ
- 電話機(固定・携帯・スマホ)
- ノートパソコン・タブレット
- モバイルバッテリー
- 加熱式たばこ
- 電気シェーバー
- 電動歯ブラシ
- ハンディーファン
- おもちゃなど

土崎みなと 消防フェア 2023

in Tsuchizaki Fire Station



参加無料
申込不要

一日消防署長、放水・レスキュー体験、ミニ制服・ミニ防火衣で記念撮影、スタンプラリ、消防車・消防署内見学を行います。ぜひお越しください。
日時▶11月5日(日)午前9時～正午
会場▶土崎消防署

*災害発生時や雨天時には、中止または内容が一部変更になる場合があります。詳しくは、お問い合わせください。

● 問い合わせ 土崎消防署
☎(045)02805

秋田市は、常陸太田市・仙北市と 三市連携交流を行っています

秋田市は、茨城県の常陸太田市、秋田県の仙北市と「三市連携交流提携」を結んで昨年15周年となりました。今回、佐竹氏の縁でつながった2市を紹介します。秋は旅行にも良い季節、この機会にぜひ訪れてみてはいかがでしょうか。

*三市連携交流…佐竹氏ゆかりの地という歴史的なつながりが縁で、常陸太田市と秋田市、旧金砂郷町(現常陸太田市)と旧角館町(現仙北市)がそれぞれ交流を行ってきました。その後、三市が合併を経て新市となったことを契機に、幅広い分野で交流を行い、市民の友好関係と市勢のさらなる発展のため「三市連携交流」を行うこととなりました。

◆交流や協定を結んでいる分野▶観光・経済、文化、青少年、スポーツ、災害

常陸太田市(茨城県)

茨城県の北に位置し、南北に40km、東西に15kmと茨城県内で最大の面積があり、市の南から北でぶどう・なし、水稻、常陸秋そばなどさまざまな農業が展開されています。

■人口…46,125人

■面積…371.99km²

■代表的な行事…太田まつり

鯨ヶ丘商店街で行われる同市の真夏の風物詩。

開催時期は毎年8月中旬。



太田まつり



仙北市(秋田県)

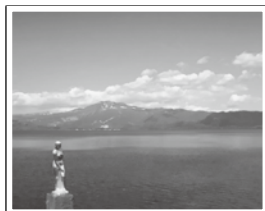
田沢湖や武家屋敷、桧木内川堤のサクラのほか、多くの伝統行事・イベントなど、豊富な観光資源を有する市として知られています。

■人口…23,833人

■面積…1,093.56km²

■代表的な行事…角館の桜まつり

2kmに渡りソメイヨシノが咲き誇る桧木内川堤や、国の天然記念物に指定されている162本のシダレザクラがある武家屋敷通りなど、「日本さくら名所100選」にも選ばれた桜を楽しむことができます。祭り期間中は、桜のライトアップや出店のほか、郷土芸能の披露などさまざまな協賛行事が行われます。開催時期は毎年4月中旬～5月上旬。



田沢湖



桧木内川堤

問▶企画調整課国際・都市間交流担当☎(888)5464

秋田市への寄付ありがとうございます

◆7月に発生した豪雨災害の復旧・復興に役立ててほしいと寄付をいただきました。

問▶防災安全対策課☎(888)5434



9月4日の受納式。穂積市長の右が、新屋北都会の打矢富雄会長、左が北都銀行新屋支店の齋藤 健支店長

新屋北都会から、20万9千263円を寄付していただきました。



9月11日の受納式。穂積市長の右が、松島町の安土 哲町民福祉課長、左が田瀬高広総務課危機管理監

松島町(宮城県)から、20万円を寄付していただきました。



9月7日の受納式

野田小のみなさんは、アルヴェで村の特産品販売体験も行い、その売り上げの一部も寄付していただきました。

野田小学校(岩手県野田村)から、秋田県への修学旅行にあたり、児童が野田村で募金活動で集めた10万円を寄付していただきました。



アルヴェで販売体験



野田小学校のみなさんと佐々木危機管理監(右端)

包括外部監査結果への対応

より良い市政運営のために

包括外部監査は、市の財務事務が適正に行われているかを、独立した監査人がチェックする制度です。

今年2月に包括外部監査人である吉岡順子さん(公認会計士)から報告があった、令和4年度の監査結果(テーマは補助金、負担金及び交付金の財務に関する事務の執行について)に対して、市では次のとおり対応しています。

◆問い合わせ 総務課 ☎(888)5423

監査結果の要点と対応

① 補助金申請や交付手続の多くが電子化されていないため、政府の現行システムの活用や、市や県全体の標準化された共通基盤でのシステム構築を検討すべきである。

② 本市の補助金申請の多くは、電子メールによる手続きが可能で、今後、県および県内市町村で共同利用している電子申請・届出サービスシステム上への移行も検討していきます。

③ 財産区を構成していた自治会などに交付している分収金について、早期に交渉を行い、速やかに廃止に向かつて対応を行うべきである。

④ 自治会などとの分収金の廃止に向けた交渉は終了しており、統一条件による分収金は廃止すること

しました。また、協定書・覚書による分収金について、立木に関しては継続、土地の売払い・貸し付けに関しては廃止することとしました。なお、各地区の状況がそれぞれ異なるため、一部経過措置を設けています。

③ スポーツホームタウン推進事業活動支援補助金について、団体運営補助を行っているように見えるため、広告委託契約に切り替えることや、補助対象経費を定めて領収書などと照合し、実支出分のみを交付することが必要である。

④ 事業費補助としての位置づけを明確にするため、要綱を一部改正し、補助対象経費を定め、事業終了後は支出を証明する書類の提出を受けて、実支出分のみを補助金として交付することとしました。

④ 秋田市老人クラブ活動補助金、老人クラブ連合会各種活動補助金について、あまりにも低い加入率のクラブへの支出は、高齢者への公平なサービス提供の観点から、補助金自体の廃止や減額を含めて見直すべきではないか。

④ 老人クラブは、その地域の特に後期高齢者にとっては大切なコミュニティであり、健康と生きがいづくりの拠点となっていることから、連合会への補助金も含め、引き続き必要な支援を行っていきます。

11月は秋の清掃月間です

町内のみなさんと協力して、落ち葉などが散乱している地域の公園や道路などをきれいにしましょう。清掃活動の実施日時・場所は、あらかじめ町内会で決めた上で、住民のみなさんへお知らせするようお願いいたします。

ボランティア袋・土のう袋の配布

配布期間▶10月23日(月)から11月30日(木)までの平日、午前8時30分～午後5時15分

配布場所▶環境総務課・道路維持課(市役所3階)、各市民SC(中央・南部別館を除く)、岩見三内・大正寺の各連絡所、金足・外旭川・新城地区の各コミュニティセンター
*配布する袋は20リットルになります。

各種問い合わせ・申し込み

(平日午前8時30分～午後5時15分)

① 落ち葉などのごみを入れたボランティア袋は「家庭ごみ」の日に所定の集積所に出してください。大量にごみが出る場合は、事前にご連絡ください

問▶環境都市推進課

☎(888)5709

② 土のう袋は、置き場所と個数を道路維持課へご連絡ください

*落ち葉や刈り取った草は入れないでください。

③ ふた上げ機は、数に限りがありますので事前にご予約ください

②③の問▶道路維持課

☎(888)5751

④ 公園内のごみは、集積所に出さず場所と個数をご連絡ください

問▶公園課 ☎(888)5753

*②④のごみの収集には、2週間程度かかります。

⑤ 不法投棄物を発見した場合は、移動せずそのままの状態にしてご連絡ください

ご連絡ください

*放置自転車は、最寄りの交番が警察署へご連絡ください。

問▶廃棄物対策課

☎(888)5713

⑥ 清掃全般について

問▶環境総務課 ☎(888)5705

スマートフォンアプリ「あきエコードんどんプロジェクト」に参加してポイントを貯めよう!

秋の清掃月間に参加したかたには5ポイント差し上げます。登録がまだのかたは、左のコードからアプリをダウンロードして、ご参加ください!



あきエコアプリ



●文中の「SC」はサービスセンターの略



- ◆11月3日(金)「文化の日」は、「家庭ごみ」と「資源化物」を平常どおり収集します
収集日にあたっていている地区のあなたは忘れなく。
- 問い合わせ 環境都市推進課 ☎(888)5709
- ◆11月5日(日)旭川河川公園(添川)で秋田市消防団の合同訓練を実施します(午前7時~9時)
当日、サイレンを鳴らします。災害ではありませんので、お間違えのないようお願いいたします。
- 問い合わせ 城東消防署 ☎(832)3404
- ◆河辺岩見三内のへそ公園のグラウンド部分は、管理者が民間事業者に代わり一般利用できなくなりしました
グラウンド部分を除く公園は、引き続き一般利用できます。使用許可など、詳しくはお問い合わせください。
- 問い合わせ 産業企画課 ☎(888)5725
- ◆非課税世帯電気・ガス・食料品等価格高騰支援給付金(1世帯3万円)の申請をお忘れなく
申請期限▶10月31日(火)(当日消印有効)
- 問い合わせ 福祉総務課 ☎(888)5683

子育て世帯生活支援特別給付金を支給します

食費などの物価高騰に影響を受けた低所得の子育て世帯を応援するため、児童1人あたり5万円を支給します。詳しくは市ホームページをご覧ください。子ども総務課へお問い合わせください。
*令和5年3月分の児童扶養手当受給者または令和4年度の低所得の子育て世帯生活支援特別給付金の受給者(その他の世帯分)には、すでに支給済みです。

【支給対象】：平成17年4月2日(障がい児は平成15年4月2日)~令和6年2月29日生まれの児童の養育者で、次の①または②に該当するかた

- ①ひとり親世帯(申請が必要)
- ▶公的年金などを受給していることにより令和5年3月分の児童扶養手当を受給していないかた
- ▶令和5年3月分の児童扶養手当は受給していないが、食費など物価高騰の影響を受け、収入が児童扶養手当受給世帯と同じ水準にあると認められるかた
- ◆広報ID番号 1038571
- 問い合わせ ☎(888)5690
- ②その他の世帯(申請が必要)
- ▶令和5年度分の住民税均等割が非

課税のかた
食費など物価高騰の影響を受けて家計が急変し、住民税が非課税と同様の事情にあるかた

- ◆広報ID番号 1038572
- 問い合わせ ☎(888)5689

国民健康・栄養調査にご協力ください

国民の健康状態を把握し、健康増進の総合的な推進を図るための基礎資料を得ることを目的として、食事状況の聞き取り調査などを行います。

- 対象世帯には事前に通知しますので、ご協力をお願いします。
- 実施時期▶11月中旬
- 対象地区▶広面字板橋添の一部
- 問い合わせ 保健予防課 ☎(883)1178

スマートフォンを学んでみませんか



- ◆無料出前講座
はじめてのスマートフォン教室
▶スマホ初心者グループ(2~4人)に無料で講師を派遣します
- 内容▶①基本講座(基本操作・電話・カメラ・地図など)、②LINEのどちらかを選択できます
- *講座では貸出用のスマートフォンをご用意いたします。

日時▶派遣は平日の週1回。①午前10時~正午、②午後1時~3時、③午後2時~4時のいずれか
会場▶お近くのコミュニティセンターなどを確保してください(コミュニティセンターの会議室は無料です)
*会場の予約は申込者が行ってください。

申し込み▶電話で希望する講座内容、日時、会場(予定)、グループ代表者の氏名、参加人数、電話番号を(株)ALLAへお知らせください。☎(803)6430

無料スマートフォン教室

▶中央市民SCで行います
対象は基本操作などを学びたいかた。貸し出し用のスマートフォンも数台用意しています。

開催日▶11月14日(火)・15日(水)・20日(月)・22日(水)・24日(金)
会場▶中央市民SC洋室3 (市役所3階)

先着▶各回8人
講習テーマ・時間▶

- ①電話・カメラ・地図(午前10時~午後0時10分)
- ②LINE・応用講座(午後1時30分~3時40分)
- 申し込み▶各回の前日までに申し込み用のコールセンターへ。

☎050-1807-8591

◆発熱などで相談先に迷ったら、秋田県新型コロナウイルス感染症総合案内窓口へ

☎(895)9176/8:00~17:00 ☎(866)7050/17:00~翌8:00



新型コロナウイルス ワクチン接種

新型コロナウイルス ワクチン接種に関する詳しい情報はウェブサイト、コールセンターでご確認ください。



ワクチン専用ウェブ

<https://activity-va.com>

●問い合わせ

秋田市新型コロナウイルス ワクチン接種コールセンター ☎0120-73-8970 (平日午前9時~午後6時)

*聴覚に障がいのあるかたや、電話での問い合わせが難しいかたはFAXでも受け付けています。

健康管理課 FAX(883)1158

◆令和5年秋開始接種を実施しています(無料)

オミクロン株派生型に対応したワクチンを使用します。詳しくは広報あきた9月15日号と同時配布のパンフレットをご覧ください。

令和5年8月末現在 ()内は前年同月比

令和5年度に
移住した世帯数
96世帯(+10)

令和5年度に
移住した人数
170人(+17)

秋田市への移住者数

県に移住希望登録をし秋田市へ移住したかた

人口減少・移住定住対策課

☎(888)5487

対象▶1・2回目(生後6か月~4歳のお子さんは、合計3回)接種を完了したすべてのかた

会場▶

①集団接種▶西武秋田店3階

②個別接種▶市内医療機関(12歳以上のかたのみ)

*①はモデルナ社製ワクチン、②はファイザー社製ワクチンを使用。

▶5歳以上のかたの1・2回目、生後6か月~4歳のお子さんの1~3回目のワクチン接種についても引き続き実施しています。

▶15歳以下のかたの接種には、原則保護者の同意と立ち会いが必要です。また、予診票には必ず保護者の署名をお願いします

▶秋田市外から転入されたかたは、接種券の発行申請が必要です

コールセンターまたは専用ウェブサイトから申請をお願いします

▶新型コロナウイルスに感染したことがあるかたもワクチン接種が可能です

生活援助サービス従事者 研修を実施します

要支援認定者などの自宅に訪問し、掃除や買い物などの生活援助を行う「訪問型サービスA」の従事者を養成します。全日程受講後、

事業所でサービス提供者として従事することができません。なお、事業所への就職相談会を実施しますが、勤務を保証するものではありません。

対象▶18歳以上のかた

(次のかたは対象外▶訪問介護事業所のヘルパーとして従事可能な資格をもっているかた、要介護・要支援認定者、介護予防・日常生活支援総合事業の事業対象者)

日時▶11月28日(火)・29日(水)・30日(木)、午前9時20分~午後5時

会場▶中央市民SC洋室2・3(市役所3階)

テキスト代▶1千430円 先着▶20人

申し込み▶10月23日(月)午前9時から11月20日(月)午後5時まで、長寿福祉課へ。☎(888)5668

ご利用ください 医療と介護の出前講座

営利を目的としない集会やイベントなどを対象とした、医療と介護の出前講座を実施します。費用は無料です。時間は、原則月曜から土曜までの午前9時~午後7時の間で設定していただき、会場は町内会館や集会所などをご準備ください。

希望のメニューを選択できます

- ①かかりつけ医に相談しよう!
- ②お口の健康を守る予防と治療
- ③地域の薬局を賢く使おう!

- ④リハビリ専門職ができること
 - ⑤こんにちは!訪問看護です
 - ⑥介護保険サービスの基礎知識
 - ⑦その他、ご希望に合わせて
- 申し込み▶開催日2か月前までに、電話かFAXで、申込者の氏名(団体名)、電話番号、希望日時、講話内容などを、秋田市在宅医療・介護連携センターへお知らせください。

☎(827)3636 FAX(827)3614

小規模修繕の受注希望業者の追加登録を受け付け

市が発注する小規模修繕(50万円以下)の受注を希望する業者の追加登録を受け付けます。申請要領・用紙は、市役所4階の契約課で配布しているほか、市ホームページからもダウンロードできます。

*登録済みのかたは申請不要です。

◆広報ID番号 1002125

対象▶秋田市内に主たる事業所があるかた。個人、法人、建設業の許可の有無、経営規模、従業員数などは問いませんが、建設工事の業者登録を行っているかたは申請できません

申し込み▶11月6日(月)から17日(金)までの平日、午前8時30分~正午、午後1時~5時に契約課へ

●問い合わせ

契約課 ☎(888)5436

10月は

健康づくり月間

市の計画「健康あきた市21」の推進を目的として、家族みんなで健康づくりに取り組む機会につながるように、「元気もりもり子ども絵画」を、小・中学校などを通じて募集しました。

選考の結果、左記の4人の作品が入賞しました。おめでとございませう！

応募作品は、10月29日(日)まできららとしよかん新屋図書館に展示します。

●問い合わせ 保健総務課
☎(0883)1170

◆秋田市保健所長賞(左の作品)

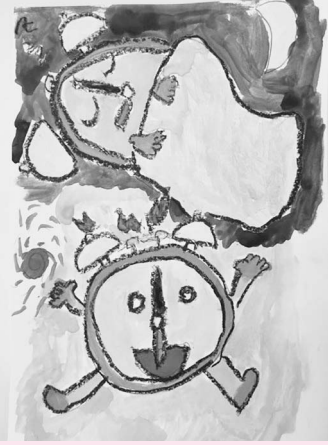
…飯島小1年 大谷 健さん

◆全国健康保険協会秋田支部長賞

…秋田西中2年 藤山 郁海さん

◆健康あきた市21推進賞

…中通小3年 山本小晴さん
…中通小5年 安達歩美さん



作品テーマ「早寝早起き規則正しい生活リズムを身につけよう」

みんな来てくれ！ フレイル予防の輪



年をとって心身の活力(筋力、認知機能、社会とのつながりなど)が低下した状態を「フレイル」と言います。健康寿命を延ばすにはフレイル予防が大切です。あなたは大丈夫？まずは自分の健康状態や日々の生活を振り返ってみましょう！

簡易フレイルチェック、簡単なお口の機能チェック、保健師、管理栄養士、歯科衛生士による相談コーナー、フレイルに関する資料展示を実施します。来場者には先着100人にプチプレゼントも♪入場無料。直接会場へお越しください。

日時▶11月2日(木)午前9時30分～正午

*資料展示は、12日(日)まで行います。

会場▶市役所1階市民ホール

●問い合わせ 保健予防課☎(883)1178

ウォーキング講習会



対象は概ね65歳以上。テーマは「いつまでも歩ける体づくりのヒント」。講師は、健康運動指導士の三浦麻衣子さん。正しい歩く姿勢や靴の履き方などを学びます。上履きをお持ちください。参加無料。

日時▶11月14日(火)午前10時～11時15分

会場▶CNAアリーナ★あきたメインアリーナ

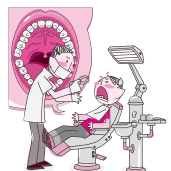
先着▶40人

申し込み▶10月23日(月)から保健予防課へ。

☎(883)1178

知っていますか？

口腔がん



口腔がんとは、「舌がん」「歯肉がん」「口腔底がん」など、口の中にできるがんの総称です。口腔がん初期の段階では症状が少なく、症状が出てきたときにはすでに進行していた…ということもあります。

日頃から鏡で口の中を観察し、気になることがあれば早めに歯科医院を受診しましょう。

◆まずは自己チェックを

- 粘膜が赤や白に変色しているところがある
- 口腔内に腫れやしこりがある
- 口腔内が何度でもできる
- 内炎が何度もできる
- なかなか治らない口内炎がある
- 入れ歯があたって傷になっている部分がある
- 詰り物や大きなむし歯がある部分に傷や口内炎がある など

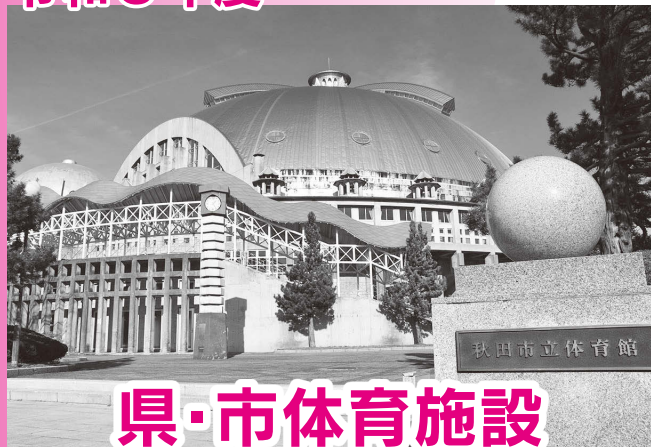
◆口腔がん予防のために気を付けたいこと

- 禁煙 □飲酒は適量に
- 歯みがき・うがいをし、口腔内を清潔に保つ
- むし歯・歯周病などの早期治療
- 合わない被せ物や入れ歯は治す など

問い合わせ(保健予防課)☎(883)1178

|| 訪問歯科診療のご利用を ||

寝たきりや障がいがあり、歯科医院へ通院することが困難な方に歯科医師が訪問します。詳しくは、秋田市歯科医師会へお問い合わせください。☎(0883)4504



県・市体育施設 団体使用申し込み

令和6年度に、県・市の体育施設で国際・全国・東北規模の大会や行事を予定している団体が対象です。

スポーツ振興課(市役所3階)、ソユースタジアム、CNAアリーナ★あきたなどにある申込書に大会・行事の開催要項を添えて、11月6日(月)(期日厳守)までにお申し込みください。スポーツ振興課☎(888)5611

*市営施設は利用できない期間があります。詳しくは、市ホームページをご覧ください。

◆広報ID番号 1002450

屋内体育施設

県営

- ①県立体育館☎(862)3782
- ②県立総合プール☎(895)5056
- ③県立武道館☎(862)6651

市営

- ④CNAアリーナ★あきた ⑤茨島体育館
- ⑥北部市民サービスセンター体育館
- ⑦河辺体育館 ⑧雄和体育館 ⑨雄和南体育館

申込

県営=各施設へ直接お申し込みください
市営=CNAアリーナ★あきた☎(866)2600



スポまる

屋外体育施設

- ▶()内は利用開始時期の予定
- ▶⑤⑥⑦は原則公式試合のみ
- ▶⑩(芝生フィールド)⑫は1日2試合、⑤⑥(天然芝)は1日3試合までの利用

県営

- ①こまちスタジアム *令和6年度は施設改修計画期間のため申込受付を見合わせています。
- ②向浜野球広場(4月20日~)
- ③向浜テニスコート(4月20日~)
- ④新屋ラグビー・サッカー場
- ⑤県立中央公園球技場(6月~)
- ⑥県立中央公園運動広場人工芝・天然芝(4月~)
- ⑦県立中央公園野球場(4月下旬~)
- ⑧県立中央公園野球場(4月下旬~)
- ⑨県立中央公園人工芝テニスコート(4月中旬~)



スポひめ

市営

- ⑩ソユースタジアム (4月~。芝生フィールドは5月~)
- ⑪さきがけ八橋球場(4月~)
- ⑫秋田スポーツPLUS・ASPスタジアム(八橋球場)(5月~)
- ⑬スペースプロジェクト・ドリームフィールド(4月~)
- ⑭八橋多目的グラウンド(4月~)
- ⑮八橋テニスコート(4月~)
- ⑯雄和花の森野球場(4月~)
- ⑰北野田公園アリーナ・テニスコート (テニスコートは4月~)

*上記以外の市営施設の利用を希望する場合は、スポーツ振興課へお問い合わせください。

申込

- ①~③は向浜スポーツゾーン総合事務所 ☎(895)5056
- ④は新屋運動広場☎(888)8050
- ⑤~⑨は県立中央公園☎(886)3131
- ⑩~⑰はソユースタジアム☎(823)1472



エイジフレンドリーシティ スタンプラリー

11月1日(水)~30日(木)に開催!

秋田駅周辺・仲小路・通町商店街などの「エイジフレンドリーパートナー」事業者店舗でお買い物をしてスタンプを集めよう!異なる店舗のスタンプ2個で商品引換券が当たる抽選に応募できます。スタンプの台紙は、長寿福祉課(市役所2階)・各市民サービスセンター・スタンプラリー参加店舗に設置しています。

問い合わせ)長寿福祉課☎(888)5666

賞品 3,000円分10本/2,000円分100本

パートナーとその取り組みの紹介です。



チラシ



教えてネ 地域の話題

秋 県・市立高校を巡る インスタグラム展

秋 田市公式インスタグラム写真展2023を左記の県・市立高等学校の各会場で開催！

これまで秋田市公式インスタグラムに投稿してきた写真の中から、約300点をパネル展示しています。会場となる高校のみなさん。春夏秋冬、カラフルな秋田市の表情をぜひご覧ください♪(一般公開はありませんのでご了承ください)

●問い合わせ 人口減少・移住定住対策課 ☎(888)5487

会場(開催順)▼秋田北、秋田、新屋、金足農業、秋田商業、秋田南、秋田中央、御所野学院、秋田工業、秋田明徳館



秋田北高校での開催の様子

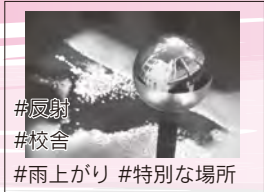
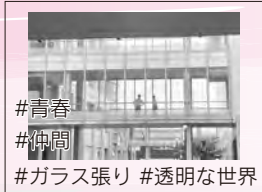
◆秋田市公式インスタグラム 「いくつかの君たち」 #findakitacity

各高校での上記写真展の開催に合わせて、各校の日常や風景を切り取った写真を、秋田市公式インスタグラム内で紹介します。青春と呼ばれる時間を切り取った秋田の高校生活は、いくつかの君たちにどう写るのか。どうぞご覧ください♪

秋田市公式インスタグラム
はこちらから▼



いくつかの君たち #findakitacity



「まちへの誇りと愛着醸成賞」が決定!

雄 和出身の俳人、石井露月の功績を顕彰するため開催している「石井露月顕彰全国俳句大会兼第65回秋田市短詩型大会」の「まちへの誇りと愛着醸成賞」が決定しました。この賞は、秋田市に対する「誇り」と「愛着」、このまちに関わる「当事者意識」を醸成することを目的に、同大会の入賞作品の中から地域への誇りと愛着をテーマにした作品を選出したものです。



最優秀賞を受賞した廣瀬さん

【受賞作品】
最優秀賞▼かんとうは あわい光を放ちつつ 見る人たちをみりょうしていく
(小学生の部：短歌 廣瀬雪菜さん)
優秀賞▼田植えして 足がむにむに ゆ気持ちいい
(小学生の部：俳句 齊藤優太さん)
優秀賞▼ももさだの カエルともにも ジャンプする メールに届く 合格写真

●問い合わせ 人口減少・移住定住対策課 ☎(888)5487
(一般の部：短歌 鈴木仁さん)

秋田市への寄付 ありがとうございます

吉野石膏株式会社と株式会社プレスステージ・コアソリューションから映画制作費として企業版ふるさと納税をいただきました。問い合わせ▼人口減少・移住定住対策課 ☎(888)5487

企業版ふるさと納税：企業のみならず、地方公共団体の行う地方創生の取り組みに寄付を行った場合に、税制上の優遇措置が受けられる仕組みのこと



穂積市長の右が、吉野石膏(株)の須藤永作代表取締役社長、右端が須藤 潮代表取締役副社長



穂積市長の右が、(株)プレスステージ・コアソリューションの玉上進一代表取締役

広報クイズ No.374



広報クイズは、毎月第3金曜日発行号に掲載しています。正解したかたの中から抽選で10人に図書カード1,000円分を差し上げます。

広報あきたや市政テレビ番組の感想などを添えて、ご応募ください。

Q1 2024年にドイツ・パッサウ市と姉妹都市提携何周年を迎える？

Q2 11月5日から11日までは秋の●●予防運動。●に入るのは？

*答えは広報あきた10月6日号・20日号の記事中から探してね♪

応募方法（応募は1人1件です）

はがき、FAX、Eメールに、「広報クイズ」と明記し、答えと住所、氏名（ふりがな）、年齢、電話番号を書いて、10月30日（月）（必着）まで、〒010-8560 秋田市役所広報広聴課 FAX(888)5472

Eメール ro-plpb@city.akita.lg.jp

*採用された際、氏名の記載を希望しないかたは、ペンネームも忘れずにお書き添えください。

9月15日号の当選者（敬称略）

前回のクイズの答え

Q1 = ①(循環) Q2 = ⑩(10)月①(1)日

当選者▶おさんぼ(桜台)、こうたろう(飯島)、こばちゃん(御所野)、さくら(牛島)、長谷川文子(濁川)、ファイト(東通)、ポテトサラダ(上新城)、ポプラの民(飯島)、ミルクティー(広面)、りあん(東通)

*応募件数166件のうち、正解は154件。

担当から



9月、家族旅行に行きました。私たち娘三人が実家を離れ、コロナ禍を経て、だんだんと遠くなってしまった家族との距離。頼りになる姉の発案で、娘たちから両親に旅行をプレゼントすることに。毎日のように届く母からの喜びのLINEスタンプを眺めながら、迎えた旅行当日。父と再会の握手を交わし、大はしゃぎする母はスタンプにうり二つ(笑)観光地巡りや定番の我が家の思い出話に家族だんらんを楽しみ、前より増えた笑いジワに家族の歴史を感じた旅行でした。(目)

ちよつと一息 読者の伝言板



● ようやく秋らしくなっていて、過ごしやすくなってきました。

● 食欲の秋です。秋田県産のシャインマスカットのおいしさに幸せを感じました

(おんりー 22歳・御所野)

● スポーツの秋！今年はいろんなスポーツの日本代表の活躍が素晴らしいですね。もっぱらテレビ観戦ですが、楽しみの多い今日この頃です

(林檎キラキラ 55歳・新屋)

● この暑い夏、ゴーヤのカーテンに涼しさ(気分だけ?)と栄養をもらいました。ゴーヤは炒め物、漬物、佃煮などにして食べて、ゴーヤのおかげで夏を乗り切った気がします

(ハタコ 61歳・外旭川)

● 今年も9月16日に「千秋花火」が挙行されました。初秋の街の中での花火大会は、見慣れた場所でもあり、ついでに楽しめる気軽さがあります。

「この堀で花火を」と発案されたかたがたに微力ながら敬意を表したいと思います

● 秋田市内を舞台にした竹中直人監督映画を楽しみにしています



ます。これをキッカケに秋田がにぎやかになればと思っています。よろしく！

(田中忠雄 70歳・千秋)

● ようやく秋田の夏も涼しくなってきたと思うと9月も終わり。早いですね。涼しくなってきたのでウオーキングを始めようと思います

(つぎこ 42歳・河辺)

● 毎日暑い日が続いて、日中散歩もできなかったが、先日、久しぶりにコスモスロードへ行ったら、コスモスが咲いていて、やはり秋だなあと感じました(コスモス 81歳・山王)

これであなたも、あきいわ博士！？ 秋田・岩手ものしりクイズラリー



秋田・岩手地域連携軸推進協議会では、国道13号・46号・106号の沿線8市町(潟上市、秋田市、大仙市、仙北市、雫石町、滝沢市、盛岡市、宮古市)の観光スポット20か所に設置されたクイズに回答し、応募すると、抽選で40人に特産品が当たるクイズラリーを開催！3か所以上の観光スポットに行き、3～5問の正解で抽選の対象になります。締め切りは12月8日(金)。応募方法など詳しくは、右記コードからアクセスしてください。



秋田・岩手クイズラリー

問い合わせ▶企画調整課☎(888)5462



▶子育て交流ひろばの場所…中央＝市役所2階、東部・南部・雄和＝各市民SC1階、西部・北部・河辺＝各市民SC2階

▶子ども未来センター＝アルヴェ5階 ▶子ども広場およびフォンテ文庫＝フォンテAKITA6階

親子で遊ぼう！

「※」印＝各市民SC内の施設が会場です。申込時にご確認ください
申＝要申込の催しで、申込開始日です

会場	催し(お子さんの対象)	内容 / 定員	日時
子ども未来センター ☎(887)5340	びよびよ広場(2～6か月)	赤ちゃんの視力についてのお話／先着各20組	11/ 2(木)①10:15～②10:50～ 申 10/25(水) 10:00～
	よちよち広場(7か月～1歳6か月)	ふわふわサントとトナカイをつくろう／先着各20組	11/ 9(木)①10:15～②10:50～ 申 11/ 1(水) 10:00～
中央子育て交流ひろば☎(888)5652	ころころマカロンのおへや(0～1歳11か月)※	布あそびを楽しもう！／先着15組	11/ 2(木)10:30～10:50 申 10/24(火) 9:00～
東部子育て交流ひろば ☎(853)1082	おはなしの部屋(就学前)	手遊びや絵本の読み聞かせ／当日先着10組	11/ 1(水)10:15～10:30
	ぱるぱるルーム(就学前)※	ふれあい遊びを楽しもう！／先着12組	11/ 7(火)10:30～10:50 申 10/31(火) 9:00～
南部子育て交流ひろば ☎(838)1216	ホールdeあそぼう(就学前)※	英語でハロウィンパーティー／先着20組	10/31(火)10:00～11:00 申 10/23(月) 9:00～
	ぼかぼかーむ(就学前)※	エプロンシアター「カレーでおんど」	11/ 9(木)10:30～11:00 申 11/ 1(水) 9:00～
北部子育て交流ひろば☎(893)5985	おうた・おはなしタイム(就学前)	手遊びや季節の歌・絵本／当日先着20組	10/31(火)10:45～11:00
河辺子育て交流ひろば☎(882)5146	おはなしはっぴいタイム(就学前)	季節の歌や手遊び、絵本／当日先着10組	10/26(木)10:30～10:45
雄和子育て交流ひろば☎(886)5530	おもちゃのチャチャチャ工作(就学前)	クリスマスの飾り作り／先着5組	11/21(火)10:30～10:50 申 10/30(月) 9:00～
フォンテ文庫☎(893)6167	親子で英語inフォンテ文庫(0歳～小2)	英語の楽しいトークと読み聞かせ／先着10組	11/ 4(土)11:15～11:45 申 10/28(土) 10:00～
子ども広場 ☎(893)6075	スマイルベビー(0歳)＝ ベ スマイルキッズ(1歳以上)＝ キ	保育あそび からだを使って遊ぼう／先着各15組 時間はいずれも10:30～11:00	ベ 11/15(水) キ 11/22(水) 申 11/1(水)10:00～、右記のコードからアクセスを



子ども未来センター
↑こちらから申し込みを



中央子育てひろば
↑こちらから申し込みを



子ども広場

11月15日(水)▶岩見三内☎(883)2555
11月15日(水)▶新波☎(887)2014

♪地域で育児♪

太字の()内はお子さんの対象です。問い合わせ先の◎は、各地区の主任児童委員さんの印です。

★すこやか広面(就学前)

10月27日(金)10:30～11:30、広面児童館で。保険料1家族50円。

秋の簡単工作♪

問▶◎大嶋さん☎080-3392-7880

★金足「子育てひろば」で遊ぼう(就学前)

11月7日(火)・21日(火)、10:00～11:30 会場・問▶金足地区コミュニティセンター☎(873)2111

★このゆびとまれ！(就園前)

11月7日(火)・21日(火)、10:00～12:00、明徳児童センターで。7日は子ども未来センターのこんにちは広場、21日はおもちゃ作り。

問▶◎田中さん☎080-8218-0929

★すこやか広場あやっこ(就園前)

11月10日(金)10:00～11:30、西部市民SC2階和室で。

問▶◎渡部さん☎(828)3649

★さくらっこクラブ(就園前)

11月10日(金)10:00～12:00、桜児童センターで。

問▶◎畠山さん☎090-4876-4932

★おおすみキッズ(就園前)

11月16日(木)10:00～12:00、大住児童館で。木の実で何作ろう♪

問▶◎小松さん☎(839)5189

園開放へ行こう！

太字の()内は園の所在地とお子さんの対象です。開催の有無など、詳しくは各園へお問い合わせください。

★あきた中央子ども園(保戸野・就学前)

10月30日(月)10:00～11:00。先着5組。ハロウィン制作♪

申込▶☎(896)0121

★日新保育園(新屋町・就学前)

11月9日(木)9:45～11:00。楽しいお話はじまるよ！

申込▶☎(828)3211

★はねかわ保育所(下浜・就学前)

11月15日(水)9:30～10:30。

申込▶☎(879)2139

★勝平保育園(新屋・就学前)

11月15日(水)10:00～11:00。ホールで遊ぼう。

申込▶☎(823)4520

.....

★入園・入学ママお助け隊 絵本袋手作り教室 コットンKID'S ミシン初心者で、来春に入園・入学するお子さ

んのいるかたが対象です。満1歳以上のお子さんは託児可(要申込)。

日時▶11月14日(火)9:30～12:00

会場▶さきがけホール(山王)

先着▶15人

申込▶コットンスペース秋田店

☎0120-517-340(10:00～17:00)

★秋田ファミリープラス「ファンタジア」第11回ファミリーコンサート

秋田の子育て中のママが中心となって活動しているプラスバンドのコンサート。0歳から楽しめるプログラム♪

日時▶11月12日(日)13:30～

会場▶遊学舎会議棟 問▶秋田ファミリープラスファンタジア代表の石田さん☎080-6008-4856

★病気の子どもの教育支援フォーラム

「病気療養児支援の新しい風」をテーマとした講演とシンポジウム。アバターロボットによる遠隔コミュニケーションツール体験も。

日時▶11月18日(土)13:00～16:00

会場▶カレッジプラザ(中通)またはオンライン配信による観覧 申込▶右記のコードを読み込んで、申込フォームから

お申し込みを 問▶病児学習支援ボランティア人材バンク代表の藤井さん

☎(889)2596(秋田大学大学院内)



教育支援フォーラム

*スペースの都合などにより、「育児コーナー」に掲載依頼があったすべてを掲載できない場合があります。ご了承ください。



開館 20 周年記念事業 まんたらめ祭り

◆入場無料 ◆直接会場へ

日時 **11月4日(土)**
10:30~15:00

会場 **太平山自然学習センター「まんたらめ」**

平成15年8月に開館した「まんたらめ」の20周年を記念し、施設見学や学校の宿泊研修、主催イベントの様子などを紹介！ミニコンサートやものづくり体験なども♪

昼食は館内食堂で
どうぞ(有料)
時間▶11:30~13:30

■展示コーナー
…10:30~15:00

主催イベント、学校宿泊研修の紹介

■ミニコンサート
…10:40~11:40

広面小学校合唱部と桜中学校吹奏楽部の演奏

■体験コーナー
…12:00~14:30

・木の葉のしおり作り
・ミニクリスマスツリー作り

・テント泊体験
・焼板工作
・火おこし体験
・竹細工体験



*センターの駐車場は、混み合うことが予想されますので、ザ・ブーン(未舗装部分)をご利用ください。

問い合わせ

太平山自然学習センター
☎(827)2171

笑顔がいいね

育児 コナコ!



▶料金の記載がないものは無料
▶申込方法がないものは直接会場へ
▶文中「SC」はサービスセンターの略

離乳食教室

離乳食の進め方や個別相談など。中期と後期は歯のお手入れ方法も学びます。太字の()内はお子さんの対象です。

①初期(生後4~5か月頃のお子さん)

日時▶11月6日(月)10:00~11:30

②中期(生後6~7か月頃のお子さん)

日時▶11月14日(火)10:00~11:30

③後期(生後8~11か月頃のお子さん)

日時▶11月17日(金)10:00~11:30

①②③共通…会場▶市保健センター(八橋) 先着▶各18組

申込▶10月25日(水)8:30から子ども健康課☎(883)1174・1175

産後ママのエクササイズ

骨盤中心のエクササイズでリフレッシュ♪対象▶生後3~6か月のお子さんと母親

日時▶11月2日(木)10:00~11:00

会場▶西部市民SC2階和室

先着▶8組

申込▶10月26日(木)9:00から西部子育て交流ひろば☎(826)9007

お子さんの歯、大切に

◆歯ッピーバースデイ

歯みがきレッスン、歯科衛生士や栄養士のお話など。対象▶生後10か月~1歳1か月頃のお子さん

日時▶11月15日(水)10:00~11:30

会場▶市保健センター(八橋)

先着▶10組 申込▶10月23日(月)から子ども健康課☎(883)1174

◆2歳児歯科健診

受診期間▶2歳になった日から2歳6か月になる月の末日まで。なるべく2歳2か月になるまでに受けてください
受診場所▶協力歯科医療機関。2歳児歯科健診受診券と一緒に送付している協力医療機関名簿または市ホームページをご覧ください

(広報ID番号 1011810)

問▶子ども健康課☎(883)1174

◆歯の質を強くするフッ化物塗布

歯科医院で、無料で1回フッ化物を塗ってもらえる塗布受診券を交付し

ています。対象期間内で、転入などにより塗布受診券をお持ちでないかたはご連絡ください。

対象と受けられる期間▶1歳・3歳・4歳・5歳=それぞれの誕生日から6か月になる月の末日まで 2歳=2歳児歯科健診とあわせて実施します
問▶子ども健康課☎(883)1174

集まれ!お引っ越しママ

子育ての悩みや情報交換など、おしゃべりしてリフレッシュ!

対象▶秋田市に引っ越ししてきた就学前のお子さんと母親

日時▶11月7日(火)10:00~11:00

会場▶北部市民SC2階和室2・3

先着▶10組

申込▶10月24日(火)9:30から西部子育て交流ひろば☎(893)5985

Happyほりでい!わくわくタイム ボランティア大募集!

土曜か日曜の希望する日に子ども未来センターで、読み聞かせや歌遊び、マジック、伝承遊びなど幼児向けのパフォーマンスを披露していただけるボランティアを募集しています。

申込▶活動申込書を活動希望日の4週間前までに、FAXかEメールで送るか、直接持参してください。活動申込書は、子ども未来センターで配布しているほか、子ども未来センターホームページからもダウンロードできます。https://www.alve.jp/facility/child/child_fureai
FAX(887)5335

Eメール ro-wfcr@city.akita.lg.jp

問▶子ども未来センター

☎(887)5340

保育所で遊ぼう!(11月開催分)

対象は0~5歳のお子さん。時間は9:45~11:00。詳しくは、各保育所へお問い合わせください。

11月 1日(水)▶河辺☎(882)3056

11月 7日(火)▶寺内☎(863)6253

11月 9日(木)▶雄和中央☎(886)2595

11月15日(水)▶川添☎(886)2139

*16・17歳の催しは、中止・変更になる場合があります。

*会場では、感染予防対策にご協力をお願いします。

市内の景観資源を巡ってみよう！

「秋田市景観マップ」に掲載している景観資源や歴史的建造物などを巡るバスツアー。参加無料。先着5人。



日時 **11月6日(月)9:00~11:30**

コース 西部地域の新屋表町通りや下浜サンセットロード、雄和地域の高尾山など

申し込み▶10月23日(月)から都市計画課☎(888)5764

計量法が施行された11月1日の「計量記念日」にちなんで

11月は「計量強調月間」！

日時 **11月7日(火)10:00~15:00**

会場 **秋田駅ぼほろ一ど(中央改札口付近)**

計量制度に関するパネルや計量器の展示のほか、重さ当てクイズや「んだッチ」とふれ合えるコーナーも！参加無料。直接会場へどうぞ。

問い合わせ▶一般社団法人秋田県計量協会☎(865)2671

民俗芸能学入門講座

(上)番楽「翁」舞考、(下)人形芝居と人形神

▼参加無料
▼定員(抽選)24人

日時 **11月14日(火)・21日(火)
13:30~15:00**

会場 **民俗芸能伝承館4階**

ひとびとの風俗や習慣、そして古来からの伝統を受け継いだ民俗芸能の中から、番楽「翁」舞と人形芝居と人形神について探ります。講師は秋田県民俗芸能協会会長の齊藤壽胤さん。

申し込み 往復はがき(1人1枚)に講座名、住所、氏名、電話番号を書いて10月31日(火)(必着)まで、〒010-0921 大町一丁目3-30 民俗芸能伝承館

問い合わせ▶民俗芸能伝承館☎(866)7091

■18・19の催しは、中止または変更になる場合があります。また会場内では感染予防にご協力ください。

ナカナカ市



会場はエリアなかいち。
入場無料。直接会場へどうぞ！

問▶同プロジェクト事務局☎(846)3900

FLEA MARKET

日時 **10月21日(土)10:00~17:00**

ビンテージ品や出店者が愛用してきた逸品を集めたフリーマーケット。誰かのお気に入りがあるあなたの宝物になるかも！キッチンカーや飲食ブースなどの出店も。

MORNING MARKET

日時 **10月27日(金)8:00~13:00**

新鮮な野菜やおいしいご飯、スイーツ、クラフト雑貨など。先着順で来場特典も！

詳しくは下記コードからどうぞ



ナカナカ市

佐竹史料館ワークショップ 戦国武将になってみよう！ 甲冑体験



「市指定有形文化財」
佐竹義重所用黒塗細威具

日時 **11月3日(金)
13:00~16:00**

会場 **文化創造館2階
スタジオB**

◆参加無料◆

レプリカの甲冑を着用し、重量感や着心地などを体験！武具や甲冑の基本知識、魅力などの紹介・説明も。

先着 中学生以上10人、小学生10人



「市指定有形文化財」初代秋田藩主佐竹義宣所用人色皮包仏胴黒糸威具

申し込み 10月23日(月)9:00から佐竹史料館☎(863)0770

市外局番=☎018

CRAFT & DESIGN

つなぐ～秋田の美・技～

赤れんが郷土館企画展



撮影:(公社)日本工芸会東日本支部

熊谷晃作「かわのりまきえびこ変塗時絵箱ゆうぜんまきく友禅菊」

日時 **10月28日(土)▶2月4日(日) 9:30～16:30**
*12月29日(金)▶1月3日(水)は休館。

会場 **赤れんが郷土館 企画展示室** 入館料 **210円**
(高校生以下無料)

現在活躍中のクリエイターたちがつなぐ秋田の美と技を紹介
します。勝平得之記念館「秋田の自然と風俗～農村の四季～」、
関谷四郎記念館「人間国宝の技と美(後期)」も同時開催。

*10月23日(月)から27日(金)までは展示替えのため休館。

問い合わせ▶赤れんが郷土館☎(864)6851

日時 **10月28日(土)▶11月7日(火)**
13:00～18:00

会場 **アラヤイチノ** ●観覧無料 ●直接会場へ
(新屋表町8-11)

二人展

今年度、美大に入学した二人が、
秋田という新しい土地、環境で受け
た刺激を、全く違う表現メディアを
用いて作る展覧会。油絵、写真、映
像、立体作品などを展示します。

問▶美大事務局学生課☎(888)8105

秋田公立
美術大学の
プチ情報コーナ
ー
**アキビノ
トピラ**

第2回 秋田・潟上国際音楽祭2023

問▶同音楽祭実行委員会事務局☎(874)9215

詳しくは右記コードを読
み込んで、同音楽祭ホーム
ページをご覧ください。



秋田・潟上国際音楽祭

◆**水谷川優子×黒田亜樹**
ピアソラ&ヴィラ=ロボス
チェロとピアノで奏でる南米の響き

日時▶11月5日(日)14:00開演
会場▶ギャラリーブルーホール(潟上市)
料金▶3,000円(小学生～大学生500円)

◆**仙台フィルハーモニー
管弦楽団×レインハルト
・ジーハフアー&千田桂大**
～苦悩を通じて、歓喜に至る～



日時▶11月12日(日)15:00開演
会場▶あきた芸術劇場ミルハス大ホール
料金▶S席4,500円、A席3,500円、
B席2,500円、学生席1,000円

第66回 秋田市芸術祭

問▶秋田市文化団体連盟☎(853)5596

▶①③は観覧無料
▶直接会場へどうぞ



① 総合いけばな展

日時▶10月28日(土)から11月5日(日)
までの10:00～17:00
*11月3日(金)から5日(日)まで、③の
美術・文芸部門も同時展示。
会場▶にぎわい交流館2階展示ホール

② バレエ公演

日時▶10月29日(日)14:00開演
会場▶あきた芸術劇場ミルハス中ホール
料金▶1,000円 定員▶800人

③ 秋田市文化の祭典

日程と内容▶11月4日(土)=箏曲・篠笛・
日舞・謡曲・詩吟・新舞踊・民謡・合唱、
11月5日(日)=大正琴・港ばやし・バレ
エ 時間▶14:00開演
会場▶あきた芸術劇場ミルハス中ホール
定員▶800人

④ 合同茶会

日時▶11月5日(日)10:00～14:00
会場▶にぎわい交流館、文化創造館
入席券▶600円

以下無料) 定員▶各15人
申込▶はがきに住所、氏名、電話番号、参加人数、希望日時(第3希望まで)を書いて10月29日(日)(当日消印有効)まで、〒010-0121 金足黒川字黒川178 三浦館保存会事務局☎(873)6709

◆季節の健康クッキング 11月は秋田の鍋料理、12月は鶏肉と冬野菜を使った料理を作ります。対象▶18歳以上(お子さん連れは不可) 日時▶11月21日(火)、12月19日(火)、10:00~13:00 会場▶卸売市場(外旭川) 参加費▶各1,500円 定員(抽選)▶各9人 申込▶はがきに講座名、希望日、住所、氏名、年齢、電話番号を書いて、10月27日(金)(必着)まで、〒010-0802 外旭川字待合28 あきた市場マネジメント☎(869)5294

◆年金フェスタと市民のつどい 秋田市消費生活出前講座「悪質商法や消費トラブルについて」と大学生への食料品や日用品の提供。日時▶10月30日(月)10:00~ 会場▶アルヴェ1階きらめき広場 問▶同実行委員会事務局長の縄田屋さん☎090-7072-4601

◆市立病院の教室
会場は市立病院5階講堂。
問▶医事課☎(823)4171

①肝臓教室 消化器内科医師から肝炎について、臨床検査技師から超音波検査について学びます。

日時▶11月7日(火)14:00~15:00

②糖尿病教室 糖尿病の患者さんとそのご家族が対象。理学療法士、臨床検査技師、看護師による運動療法や検査などのお話。

日時▶11月14日(火)13:30~15:00

◆医療用ウィッグを必要とするかた、使用されているかたの相談会を再開します 販売は行いません。日時▶毎月第1火曜と第4金曜、11:30~13:30 会場▶市立病院1階正面玄関横の情報提供コーナー 問▶医事課☎(823)4171

◆フレイル測定会 対象▶泉・保戸野地区在住の65歳以上 日時▶10月30日(月)10:00~12:00

会場▶泉地区コミュニティセンター 会議室A・B 定員▶20人

申込▶電話、FAX、Eメールのいずれかで住所、氏名、電話番号を泉地域包括センターリンデンバウムへ。☎(896)5960・FAX(864)3006 Eメール izumi-houkatsu@pure.ocn.ne.jp

◆暮らしの保健室がんサロン がん看護専門看護師の福田麻実さんによる講話とカフェタイム。

対象▶がんと共に歩むかた(体験者) 日時▶10月27日(金)10:30~12:00 会場▶クロッセ秋田(中通) 参加費▶300円 定員▶10人 申込▶電話かEメールでNPO法人ホームホスピス秋田☎(853)6835 Eメール clara-05@helen.ocn.ne.jp

◆パーキンソン病オンライン医療講演会 オンラインによる講演会(直接参加を希望するかたはお問い合わせを)。講師は市立病院脳神経内科科長の大川 聡さん。

日時▶11月4日(土)13:00~15:00 申込▶右記のコードを読み込んで、申込フォームから10月31日(火)12:00までにお申し込みください 問▶全国パーキンソン病友の会秋田県支部☎080-2844-6944



パーキンソン病医療講演会

◆秋田マックセミナー テーマは「依存からの回復」 日時▶11月4日(土)10:30~15:30 会場▶遊学舎(会議棟) 問▶NPO法人秋田マック☎(874)7021

◆全国「検査と健康展」in秋田市 顕微鏡や医療機器を使って検査を体験してみよう！対象▶小学4年生以上 日時▶11月11日(土)13:00~16:00 会場▶イオンモール秋田3階イオンホール 問▶秋田大学医学部附属病院中央検査部☎(834)1111内線2442

◆文字サポ講座 聴こえに不自由さを感じているかたたちへ文字でサポートする基本的なことを学びます。日時▶11月4日(土)13:30~15:30 会場▶県社会福祉会館(旭北) 定員▶10人 申込▶要約筆記をひろめる会AKITA事務局

☎090-9534-9984

◆元気ダンス！ 介護予防の講座。日時▶10月31日(火)11:15~12:00 会場▶西部体育館 参加費▶1,000円 定員▶50人 申込▶同体育館へ直接または電話でお申し込みを。☎(828)1180

◆薬品の供給が不安定になっています 病院で処方される薬の中で、一部の薬の供給が悪化しています。薬局では処方された薬を過不足なくお渡しできるよう努めていますが、現在は一部の薬を後日お渡しせざるを得ない場合があることをご理解くださるようお願いいたします。問▶秋田県薬剤師会事務局 ☎(833)2334

◆10月29日(日)「秋田県高校駅伝」による交通規制にご協力ください コース▶男子(8:30出発)=八橋陸上競技場~山王十字路(折り返し)~臨海大橋~雄物大橋~秋田南大橋~荒巻南交差点~手形山大橋~四ツ谷街道~八橋陸上競技場 女子(10:00出発)=一つ森公園西側駐車場~荒巻南交差点~以下男子と同じ 問▶秋田県高等学校体育連盟事務局☎(833)8080

◆秋田県市町村総合事務組合職員(大卒程度一般行政)採用試験 試験日時▶11月15日(水)9:30~ 会場▶秋田県市町村会館(山王) 申込▶11月7日(火)(必着)。詳しくはホームページをご覧ください。 <https://akita-sg.jp> 問▶秋田県市町村総合事務組合 ☎(888)0220

◆秋田県国民健康保険団体連合会職員(大卒程度)採用試験 試験日▶12月9日(土) 会場▶県社会福祉会館(旭北) 申込▶11月6日(月)(必着)。詳しくは、ホームページをご覧ください。 <http://www.akita-kokuhoren.or.jp/> ☎(862)6864

◆10月から秋田県の最低賃金は時間額897円に改訂されています 県内すべての労働者に適用されます。問▶秋田労働局賃金室 ☎(883)4266

▼「情報チャンネルa」は、市関連の情報を優先してまいりますので、依頼があったものすべてを掲載できない場合があります。ご了承ください

情報チャンネルa

▶料金の記載がないものは無料です ▶申込方法がないものは直接会場へ

■文中「SC」はサービスセンターの略。

案内・健康

ザ・ブーン健康増進教室

会場はクアドームザ・ブーン。
①②とも10:50～12:15にストレッチ&水中歩行、12:30～13:30に水泳を行います。
①**1日コース** 11月7日(火)から24日(金)までの毎週火・金曜。参加費(入館料別)各600円。
②**秋田駅東口から9:45発のバス送迎付きコース(要申込)** 11月10日(金)・17日(金)・24日(金)。参加費(入館料込)各1,120円。
申込▶10月27日(金)9:00からザ・ブーン☎(827)2301

悩まずご相談ください

- ◆**秋田市民の心といのちを守る総合相談会**
対象▶市内在住の39歳以下のかた
日時▶11月1日(水)・12日(日)・19日(日)・26日(日)、10:00～16:00
会場▶にぎわい交流館4階
申込▶NPO法人秋田県就労・生活自立サポートセンター
☎090-6681-6677
- ◆**税金相談会** 不動産の譲渡所得、相続税、贈与税などの相

談に応じます。日時▶11月11日(土)10:00～15:00 会場▶秋田県税理士会館(千秋明德町4-56)
先着▶12人 申込▶10月23日(月)10:00から東北税理士会秋田南支部☎(832)2331

- ◆**調停手続相談会** 家庭内の問題、土地・建物・金銭のもめごと、近隣問題、交通事故など。
日時▶11月13日(月)10:00～15:00 会場▶にぎわい交流館4階研修室2
問▶秋田調停協会☎(824)3121
- ◆**みんなの保健室** 県看護協会の看護師・保健師が常駐し、健康に関する相談に応じます。
日時▶毎週火曜、11:00～15:00
会場・問▶秋田アルス2階無印良品☎(825)5288(10:00～20:00)

市民活動PRパネル展

市民活動団体の活動や市民交流サロンで開催している講座などをパネルで紹介します。開催日▶10月26日(木)から11月8日(水)まで
会場▶市役所1階市民ホール
問▶中央市民SC☎(888)5642

座禅のすすめ～自分を見つめる時間～

満蔵寺住職の黒木淳祐さんによる座禅の指導と体験。和田駅(集合・解散)からバスで移動します。

対象▶18歳以上 日時▶11月17日(金)9:30～12:00 会場▶満蔵寺(河辺戸島) 先着▶30人
申込▶10月23日(月)13:00から河辺市民SC☎(882)5171

はむすスポーツ都市 市民スポーツ祭

- ◆**綱引** 日時▶12月3日(日)9:00～ 会場▶河辺体育館
参加費▶1チーム3,000円(小学生2,000円) 申込▶11月10日(金)まで秋田市綱引連盟の高橋さん
☎090-2607-3303
- ◆**バスケットボール** 日程と会場▶12月9日(土)・10日(日)=北部市民SC、12月23日(土)・24日(日)=CNAアリーナ★あきた 時間▶9:00～ 参加費▶1人3,000円、各チーム審判協力金12,000円
申込▶11月17日(金)まで秋田市バスケットボール協会の細谷さん
☎090-6780-2925

みんなの掲示板②

◆**三浦館11月の公開**
金足にある国指定文化財「三浦館」の見学会。建物の説明後、館内でお茶・お菓子をご提供します。
日時▶11月10日(金)・11日(土)・12日(日)、10:00～11:30と14:00～15:30
文化財保護協力費▶700円(中学生

市民相談センター(市役所1階)の各種無料相談



要予約	法律▶金銭・契約・離婚・損害賠償など	相談日時▶11/2(木)・9(木)・16(木)・24(金)、9:00～12:00	市民相談センターへ電話でご予約ください。定員各6人。 ☎(888)5646 *12月以降のご予約もお受けします。日程などは電話でお問い合わせください。 *同一案件の相談内容は、同一年度内に1人各1回までです。
	行政書士▶許認可申請・行政手続き全般	相談日時▶11/2(木)13:00～16:00	
	年金・社保▶年金・労働相談など	相談日時▶11/10(金)13:00～16:00	
	司法書士▶登記・相続・成年後見制度など	相談日時▶11/14(火)・28(火)、9:00～12:00、13:00～16:00	
	公証人▶公正証書(遺言など)	相談日時▶11/21(火)9:00～12:00	
	税務▶贈与税、相続税など	相談日時▶11/21(火)13:00～16:00	
予約不要	行政▶国の行政全般への苦情、要望など	相談日時▶11/8(水)13:00～16:00	当日直接、市民相談センターへ(15:30で受付終了)。先着各6人
	人権・困りごと▶いじめ・差別など	相談日時▶11/9(木)13:00～16:00	
なし	市民安全▶DV・ストーカーなど	相談日時▶随時	事前に市民相談センターへお問い合わせください。



ロボットプログラミング教室

ミング教室に参加経験のあるかた **日時**▶11月3日(金)10:00~14:30 **会場**▶自然科学学習館(アルヴェ4階) **定員(抽選)**▶8組(親子・兄弟・友達2人1組) **申込**▶上記のコードからアクセスするか電話で、10月24日(火)から29日(日)までの9:00~17:00に自然科学学習館。☎(887)5330

中央市民SCの成人教育「市民講座」

テーマは「心豊かに生きる」。会場は中央市民SC多目的ホール(市役所3階)。定員(抽選)各80人(就学前のお子さん連れは不可)。

◆言葉と声と歌と～詩の世界～

朗読は声のグループ「ひいらぎの会」代表の安倍眞壽美さん、歌は吉田妃呂子さん、ピアノ演奏は佐市さん。日時▶11月27日(月)10:30~12:00

◆モーツァルトの世界

お話と演奏はピアニストの斎藤洋さん。日時▶11月30日(木)14:00~15:30

申込▶往復はがき(1人1枚)に、希望講座(両方も可)、住所、氏名、電話番号を書いて、11月2日(木)(当日消印有効)まで、〒010-8560 秋田市役所中央市民SC☎(888)5654

紅葉の中をウォーキング

会場は河辺鶴養地区(へそ公園、伏伸の滝ほか)。和田駅に集合しバスで移動します。**対象**▶18歳以上で自然の中を3時間程度歩けるかた **日時**▶11月10日(金)9:00~15:30 **先着**▶15人

申込▶10月23日(月)8:30から河辺市民SC☎(882)5171

みんなの掲示板①

◆心いきいき芸術・文化祭

障がいのあるかたが制作した絵画、彫刻、工芸などの展示や、障がい者団体・事業所によるお菓子や雑貨などの製品販売。4年ぶりのパフォーマンスステージも。**日時**▶11月9日(木)13:00~16:00、

10日(金)10:00~16:00、11日(土)10:00~14:00 **会場**▶にぎわい交流館2階展示ホール・3階多目的ホール、県立美術館 **問**▶同実行委員会事務局

☎(864)2780

◆**手芸教室** 初心者でもできる、かぎ針を使った毛糸の帽子づくり。**日時**▶11月9日(木)・16日(木)、10:00~12:00 **会場**▶下新城交流センター(旧北部公民館) **参加費**▶800円 **先着**▶12人

申込▶10月24日(火)から31日(火)までの平日9:00~16:30に下新城交流センター☎(873)4839

◆シングルマザーの居場所づくり

～防災教室～ 市地域づくり交付金事業。家の中の危険箇所を点検しよう!非常食の試食と防災グッズのプレゼントも。託児あり(要申込)。**対象**▶シングルマザーとのお子さん **日時**▶11月12日(日)10:00~13:30 **会場**▶東部市民SC2階洋室2・3 **先着**▶10組 **申込**▶10月21日(土)9:00からびらぶ秋田☎080-5625-0379

◆**東園城、防災イベント** 災害時の実体験や防災のお話。**対象**▶東部地域と河辺にお住まいのかた **日時**▶11月11日(土)10:00~11:30 **会場**▶下北手地区コミュニティセンター **問**▶旭川地域包括支援センター友遊☎(838)1011

◆**さとびあの農山村体験講座「カラダを温めるヨガと食」** ヨガの体験後、体を温める食について学びます。本葛甘酒プリン^{ほんくず}の試食も。**日時**▶10月29日(日)10:00~12:30 **会場**▶さとびあ(上新城) **参加費**▶1,500円 **定員(抽選)**▶10人 **申込**▶10月24日(火)18:00までにさとびあ☎(893)3412

◆**創立55周年記念秋田市管弦楽団第56回定期演奏会** 指揮は秋田出身の阿部未来さん。令和5年度秋田市文化振興助成事業。**日時**▶10月29日(日)14:00~

会場▶あきた芸術劇場ミルハス大ホール **入場料**▶1,500円(小・中・高校生1,000円、就学前のお子

んは入場不可) **定員**▶1,000人 **問**▶同演奏会事務局の今野さん

☎090-8928-9046(18:00以降)

◆**であいのこんさあと** 障がいをお持ちのかたやいろんな地域のかたなど、だれでも楽しめるコンサート。鉢植えのプレゼントも!

日時▶11月5日(日)13:00~ **会場**▶県児童会館子ども劇場 **入場料**▶300円(高校生以下無料) **問**▶同実行委員会の谷さん

☎090-1067-6910

◆**秋田北法人会の講演会「私は創造的でありたい～人生に「もう遅い」はない～」** 講師はITエヴァンジェリストの若宮正子さん。

日時▶11月22日(水)14:00~15:30 **会場**▶北部市民SC 1階地域文化ホール **先着**▶200人

申込▶11月15日(水)まで秋田北法人会事務局☎(845)8078

◆**秋田大学 大学講座「超スマート社会のプラクティス」** インターネットやAIなどを活用した“超スマート社会”への対応についてみなさんと考えます。日程や会場など詳しくは右記のコードから。**問**▶同大学地方創生・研究推進課☎(889)2090



秋田大学大学講座

◆**開館30周年記念 県公文書館公開討論会「アーカイブズの子カラinALVE」**

日時▶11月3日(金)11:30~(出羽一國御絵図展示、県政映画上映)、13:30~15:00(トークライブ、公開討論会) **会場**▶アルヴェ1階きらめき広場 **定員**▶200人 **問**▶県公文書館☎(866)8301

◆**日本国際連合協会秋田県本部の講演会** 秋田市出身で国旗の研究家の吹浦忠正さんによる「国旗のプロが緊迫する国際情勢を語る!」と題した講演。**日時**▶11月21日(火)15:00~ **会場**▶イヤタカ(中通) **申込**▶11月10日(金)まで電話かFAXで氏名、電話番号を同本部事務局へ。☎・FAX(865)6603

◆**お堀端の古本市** 出店は25店舗。**日時**▶11月3日(金)10:00~15:00 **会場**▶文化創造館 **問**▶灯書房☎080-2820-0220

情報チャンネルa

▶料金の記載がないものは無料です ▶申込方法がないものは直接会場へ

■文中「SC」はサービスセンターの略。

講座・催し

キャリアデザインカフェ

自分らしく仕事と生活を両立して、楽しく働き続けるためのヒントを見つける講座と相談会。申し込みは、下記コードからどうぞ。託児あり(要申込)。両方に参加されるかたは、相談会へ2回参加できる特典付き！(先着希望10人)。



キャリアデザインカフェ

◆スキルアップ講座

すぐに役立つインスタグラムスキルを学びます。ゲストはメイクアップセラピストの佐々木美郷さんとフリーアナウンサーの真田かずみさん。スキルを生かして、自分らしく仕事も人生も楽しむコツを一緒に考えよう！
対象▶市内在住・在勤の女性 日時▶11月25日(土)13:00～16:00
会場▶フード&モビリティスポット DoLIVE(川元開和町) 定員▶20人



佐々木美郷さん 真田かずみさん



◆相談会

キャリアコンサルタントによる個別相談。対象▶市内在住でキャリアについて考えたい女性、働くことに不安がある女性 日時▶12月7日(木)から9日(土)までの10:00～19:30(1人1時間) 会場▶カフェNice Time Coffee(大町)、(株)トラパンツ(旭北) 定員▶10人
問▶(株)トラパンツ☎(883)1909

食べきりアイデアカフェ～秋の食材編～

旬の野菜の使い切りレシピで、食材を使い切る方法などを、野菜ソムリエプロの鈴木まり子さんが実演を交えながら紹介。調理実習と試食あり。日時▶11月8日

(水)10:00～12:00 会場▶中央市民SC調理室(市役所3階) 定員(抽選)▶12人 申込▶電話かEメールで氏名、電話番号を10月27日(金)17:15まで環境都市推進課へ。☎(888)5708
Eメール ro-evcp@city.akita.lg.jp

いぶり漬けづくり研修会

日時▶11月15日(水)・24日(金)、10:30～12:00 会場▶園芸振興センター加工研修室(仁井田) 受講料▶3,800円 定員(抽選)▶各8人 申込▶右記のコードを読み込んで、申込フォームから10月30日(月)までにお申し込みを 問▶産業企画課☎(888)5725



いぶり漬けづくり研修会

ユースまつり

日時▶10月21日(土)・22日(日)、9:00～15:00(22日は14:30まで) 会場▶雄和市民SC
両日開催＝作品展(9:00～)、売店コーナー(10:00～)など
21日＝サークル体験教室(10:00～)、ちびっこフェスタ(10:00～)
22日＝芸能祭(9:30～、ゲストは秋田民謡「五星会・田中啓子一行」、ハーピストの佐藤綾美さん)など
問▶雄和市民協議会☎(881)3777

テルサへ行こう！

会場は秋田テルサ。申し込みは10月20日(金)(①は10月25日(水))10:00からテルサへ。☎(826)1800

①料理教室

◆耳まで美味しい角食パン&黒胡麻ミルクおしるこ
日時▶11月2日(木)10:00～13:00 受講料▶2,400円 定員▶12人
◆中華ちまきとホタテのシュウマイ
日時▶11月22日(水)10:00～13:00 受講料▶2,500円 定員▶16人

②スパイスカレーを作っちゃおう！
日時▶11月3日(金)10:00～13:00 受講料など▶1,800円 先着▶16人
③やさしいヨガ
日時▶11月3日(金)13:30～14:45 受講料▶500円 先着▶10人

秋田藩や佐竹氏に関する講演会

「宝暦の銀札事件を考える」と題し、銀札の発行から回収までの経緯を振り返ります。日時▶11月9日(木)14:00～16:00 会場▶にぎわい交流館4階研修室1
テキスト代▶520円 先着▶40人
申込▶10月23日(月)9:00から佐竹史料館☎(863)0770

市民大学講座「縄文時代の集落と人々の暮らし」

世界遺産伊勢堂岱遺跡・大湯環状列石の持つ意味と縄文の人々の生活と文化を学びます。講師は県教育庁生涯学習課文化財保護室の森谷康平さん。日時▶11月7日(火)14:00～15:30 会場▶市役所5階正庁 先着▶24人
申込▶10月23日(月)8:30から生涯学習室☎(888)5810

市民活動団体のための動画編集講座

NPOや市民活動団体が対象。スマホやタブレットなどでの動画撮影とパソコンを使った動画編集を学びます。
日時▶11月11日(土)14:00～16:00 会場▶アルヴェ3階市民交流サロン
先着▶5団体(1団体3人まで)
申込▶10月21日(土)9:00から市民交流サロン☎(887)5312

ロボットプログラミング教室(応用編②)

ブロックで宇宙エレベーターを組み立て、ピンポン球を運ぶ動きをプログラミングします。
対象▶小学4年生以上でプログラ

表紙のはなし

河辺和田式田地区での稲刈り体験が行われた日は、朝から雨が降ったりやんだりあいにくの天気でしたが、稲刈りが始まると、雲の切れ間から太陽が…。神々しく照らされた稲の収穫に多くの参加者が汗をかきました。その後の交流会で食べた新米のおにぎりと地元野菜が使われた豚汁は、おいしいこと間違いナシ！でした。



ON AIR



(C)2022 映画「ケイコ 目を澄ませて」製作委員会／COMME DES CINEMAS



(C)2023「THE LEGEND & BUTTERFLY」製作委員会



(C)2022 A24 Distribution, LLC. All Rights Reserved.



(C)石森プロ・東映／2023「シン・仮面ライダー」製作委員会

*映画のポスター画像はいずれも公開時のものです。

アルヴェ映画祭

上映時間▶18:30～

会場▶アルヴェ2階

「AL☆VEシアター」

先着各127人
1作品500円

上映日と作品名

- ①11月10日(金)=レジェンド&バタフライ
(出演:木村拓哉、綾瀬はるか)
- ②11月17日(金)=シン・仮面ライダー
(出演:池松壮亮、浜辺美波)
- ③11月24日(金)=エブリシング・エブリウェア・オール・アット・ワンス【字幕版】(出演:ミシェル・ヨー)
- ④12月1日(金)=ケイコ 目を澄ませて(出演:岸井ゆきの)

チケット販売

前売券販売(10:00～)▶①=11月1日(水)、②=11月8日(水)、③=11月15日(水)、④=11月22日(水)から、AL☆VEシアター店頭またはインターネットで(前売券完売の場合、当日券なし)

詳しくは、右記コードを読み込んでホームページをご覧ください。



アルヴェ映画祭

問▶秋田シネマ&エンターテイメント☎(884)7450